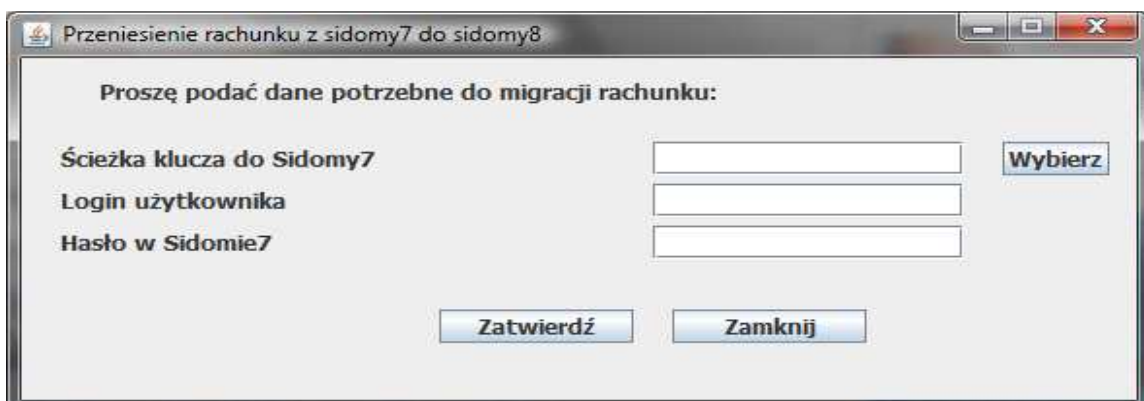


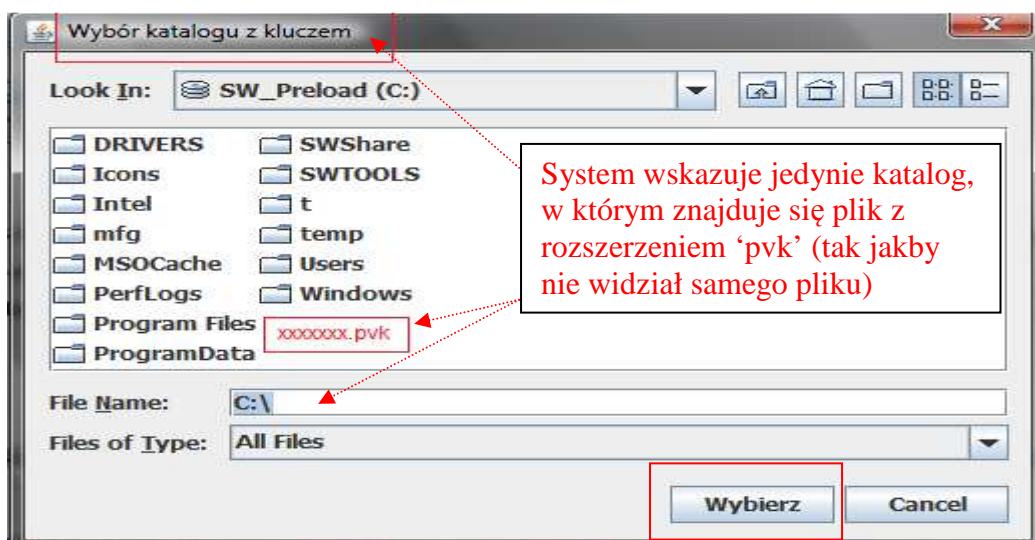
## MIGRACJA RACHUNKÓW Z SIDOMA7 DO SIDOMA8

1. Migracja jest możliwa tylko i wyłącznie wówczas, gdy na rachunku w Sidoma7 NIE MA AKTYWNYCH zleceń (np. zlecenia długoterminowe, zlecenia częściowo zrealizowane). W każdym innym przypadku migracja zakończy się niepowodzeniem.
2. Przed przystąpieniem do procesu migracji prosimy przygotować następujące dane:
  - login do logowania w Sidoma7
  - hasło do logowania w Sidoma7
  - plik z kluczykiem wykorzystywanym przy logowaniu (plik ma rozszerzenie 'pvk')
3. Migracja (dowolna przeglądarka internetowa, obsługująca Javę):
  - a) proszę wejść na stronę [https://ssl.idmsa.pl/migracja/sidoma\\_migracja.jnlp](https://ssl.idmsa.pl/migracja/sidoma_migracja.jnlp)  
Ukaże się następujące okno

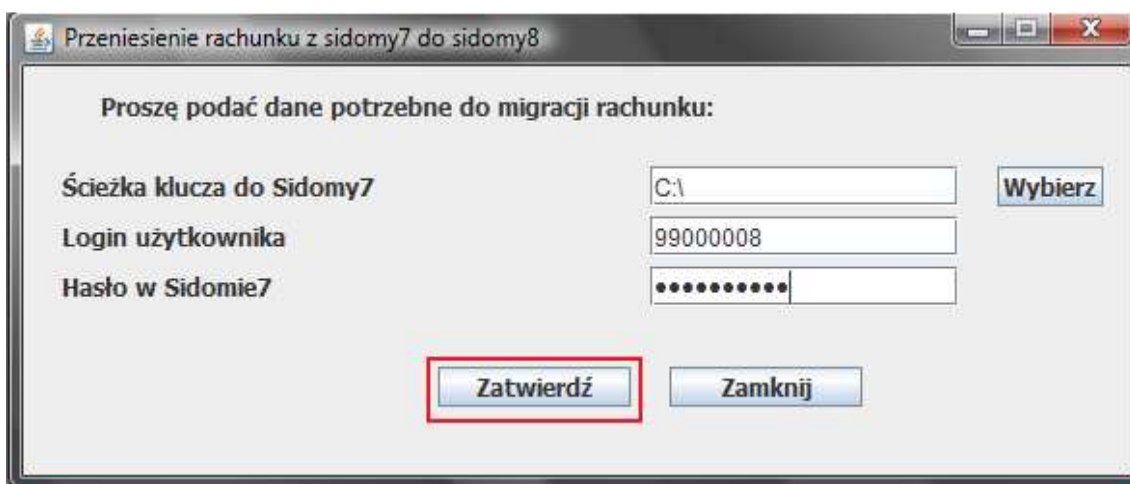


- b) proszę uzupełnić puste pola zgodnie z ich opisami

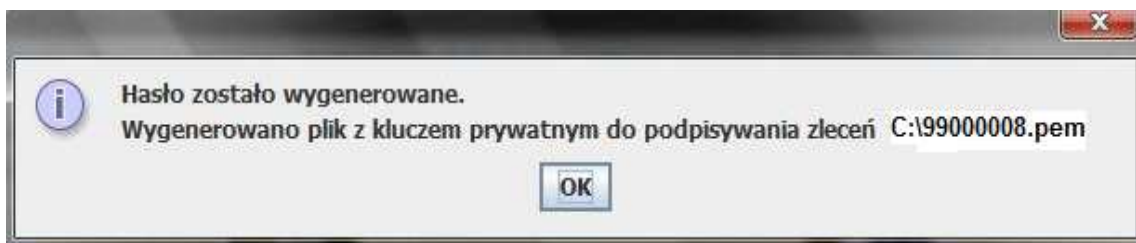
**UWAGA!** Wykorzystując klawisz [Wybierz] w pozycji „Ścieżka klucza do Sidomy7” system nie wskaże jednoznacznie pliku 'pvk' a jedynie katalog, w którym się on znajduje. Oto przykład obrazujący powyższą sytuację. Załóżmy, że plik 'pvk' znajduje się na dysku 'C'. Po skorzystaniu z klawisza [Wybierz] otrzymujemy następujący efekt:



c) Po wskazaniu ścieżki do pliku 'pvk' proszę nacisnąć klawisz [Zatwierdź]



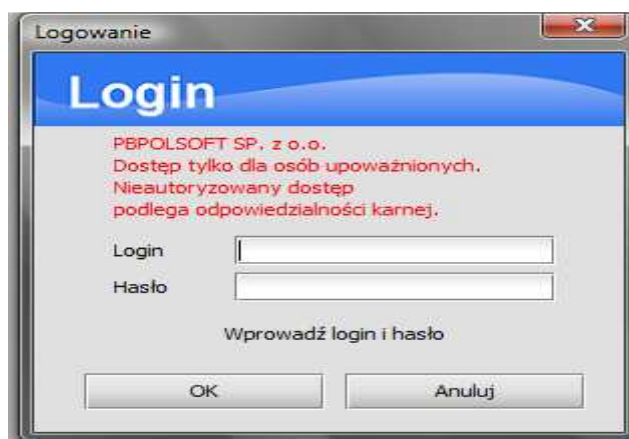
Migracja zakończona sukcesem zostanie potwierdzona następującym komunikatem:



*UWAGA2.* System zapisuje plik z rozszerzeniem 'pem' w miejscu, gdzie znajdował się plik z rozszerzeniem 'pvk'. Po migracji, w jednym miejscu, będą znajdować się dwa pliki – 'pvk' (już nieaktywny) oraz 'pem'.

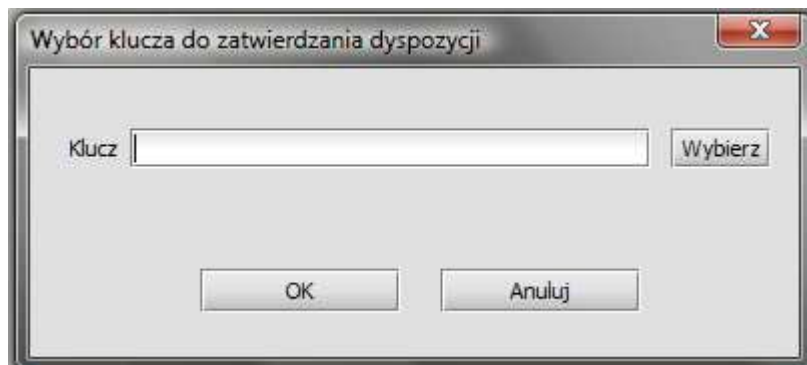
4. Logowanie do Sidoma8 (dowolna przeglądarka internetowa, obsługująca Javę)  
Przed przystąpieniem do logowania proszę upewnić się, że na komputerze jest zainstalowana JAVA firmy Sun (najnowsza wersja środowiska JAVA oraz wersje archiwalne dostępne na stronie <http://www.java.com>)

Następnie proszę wejść na stronę [https://ssl.idmsa.pl/sidoma8/sidoma\\_kl.jnlp](https://ssl.idmsa.pl/sidoma8/sidoma_kl.jnlp)  
Powinna uruchomić się Sidoma8 (poniżej widok okna do logowania)



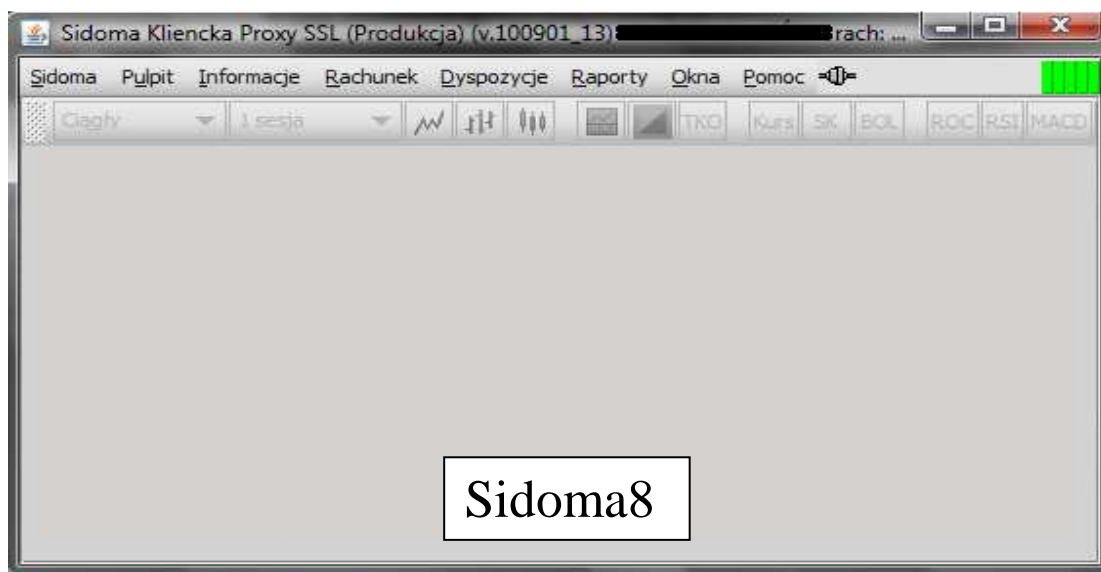
Proszę wprowadzić dotychczasowy Login i Hasło i zatwierdzić klawiszem [ ok ]

Na ekranie powinno się pojawić okno ‘Wyboru klucza do zatwierdzania dyspozycji’  
(poniżej widok okna)



Korzystając z klawisza [wybierz] wskazujemy miejsce przechowywania pliku z rozszerzeniem ‘pem’. Przypominam, że znajdować się on powinien tam, gdzie do tej pory przechowywany był plik z rozszerzeniem ‘pvk’

Po wybraniu ścieżki do pliku z rozszerzeniem ‘pem’ i zaakceptowaniu klawiszem [ ok ] Sidoma8 powinna być w pełni uruchomiona.



***UWAGA3.** Sidoma8 w stosunku do Sidoma7 różni się przede wszystkim technologią wykonania. Jeżeli chodzi o funkcjonalności dostępne w Sidoma8 to nie powinny one znacząco się różnić w stosunku do Sidoma7. Dlatego też obsługa Sidoma8 nie powinna sprawić Państwu kłopotów.*

---

W razie jakichkolwiek pytań/problemów na etapie migracji lub obsługi Sidoma8 bardzo prosimy o kontakt:  
[helpdesk@idmsa.pl](mailto:helpdesk@idmsa.pl); 801 900 201; 12 397 06 30; [www.idmsa.pl/sidoma8.html](http://www.idmsa.pl/sidoma8.html);