

SIDOMA

System Informatyczny Sidoma
Wersja 8.0

DOKUMENTACJA SYSTEMU

Funkcjonalność dla Klienta Internetowego

Spis treści

1. Informacje wstępne.....	4
2. Menu Sidoma	6
2.1. Sidoma.....	6
2.1.1. Logowanie do systemu	6
2.1.2. Drukuj.....	7
2.1.3. Odświeżanie.....	8
2.1.4. Zmiana hasła	8
2.1.5. Opcje	8
2.1.6. Zmiana rachunku.....	9
2.1.7. Import ustawień	9
2.1.8. Eksport ustawień	9
2.1.9. Usuń wszystkie ustawienia.....	9
2.1.10. Usuń ustawienia okien	10
2.1.11. Proxy	10
2.1.12. Wyjdź.....	10
3. Menu Pulpit	10
3.1. Pulpit	10
4. Menu Dyspozycje	12
4.1. Przelew gotówki.....	12
5. Menu Informacje.....	14
5.1. GPW.....	14
5.1.1. Zarządzanie menu GPW.....	14
5.2. Zarządzanie grupami papierów	16
5.2.1. Tworzenie i modyfikacja grupy	17
5.2.2. Usuwanie grupy	17
5.3. Ustawienia Serwisu	20
5.4. Notowania	22
5.5. Arkusz zleceń	24
5.6. Zmiana czasu dla VWAP.....	39
5.7. Komunikaty biura	40
5.8. Eksport danych.....	40
5.9. Statystyka sesji	43
5.9.1. Największe obroty	43
5.9.2. Największe spadki	44
5.9.3. Największe wzrosty.....	45
6. Menu Rachunek	46
6.1. Zlecenia.....	46
6.2. Stany zleceń i ich kolory:	47
6.3. Nowe zlecenie	48
6.4. Stan konta	50

6.5. Koszyki papierów	52
6.6. Zlecenia koszykowe	55
6.7. Historia zleceń.....	57
6.8. Historia Transakcji	59
6.9. Należności-zobowiązania.....	61
6.10. Dyspozycja zapisu na akcje NE bez PP	63
6.11. Zamówienie na akcje NE	66
6.12. Przeglądanie zapisów NE dla rachunku	71
7. Menu Okna.....	73

1. Informacje wstępne

Po uruchomieniu systemu Sidoma wersja 8.0 zgłasza się ekran z menu początkowym, w którym po kliknięciu w menu Sidoma, są do dyspozycji podstawowe funkcje menu:

- **Login,**
- **Wyjdź.**
umożliwiają rozpoczęcie lub zakończenie pracy.

Dopiero po zalogowaniu się do systemu udostępniane jest menu główne oraz rozwijane submenu, które pozwalają na korzystanie z wszystkich funkcji systemu. Zawartość menu uzależniona jest od uprawnień użytkownika.

- W tytule okna aplikacji znajduje się informacja o nazwie i wersji systemu, oraz o aktualnie wybranym rachunku.
- Użytkownik może mieć otwartych wiele okien funkcji jednocześnie. Między oknami można się przemieszczać poprzez wybór myszką.

Okna zamyka się klikając w znak "x" w prawym górnym rogu okna. Dodatkowe ikonki w prawym górnym rogu pozwalają na uzyskanie pomocy o wybranym oknie, jego maksymalizację i minimalizację. Tablice przekraczające wielkość okna są przewijane zarówno w poziomie jak i w pionie. W lewym górnym rogu okna znajduje się wskaźnik, którego podświetlenie na zielono oznacza pobieranie informacji z bazy danych.

W czasie pobierania danych kontrolki okna pozostają nieaktywne.

W oknach udostępnionych przez system pomiędzy kolejnymi polami formularza przechodzi się klawiszem tabulacji lub myszką.

Po wprowadzeniu nowej wartości do pola sprawdzana jest jej poprawność względem oczekiwanego typu danych: poprawność daty, poprawny format ilości lub kwoty, sprawdzenie długości wypełnień tekstowych. Tam gdzie jest to wymagane, system wymusza stosowanie wielkich liter.

Kolumny tabeli mogą być dowolnie rozszerzane bądź zwężane, przez ustawienie się w pozycji nagłówka i przeciągnięcie myszą. Dodatkowo po kliknięciu prawym klawiszem w nagłówek tabeli pojawi się okno:

- Ustawienia użytkownika.

Funkcja ta daje możliwość ukrycia zbędnych pól:

 – dodanie,

 – UKRYCIE)

oraz ustawienia kolejności widocznych

 – góra,

 – DÓŁ).

Tam gdzie zostało to przewidziane istnieje możliwość przeszukiwania bazy danych przez wpisanie określonych kryteriów w pola ekranu. Przy określaniu kryteriów można używać opisanych w poniższej tabeli symboli. Przy podaniu kilku parametrów selekcji w jednym wierszu są one traktowane łącznie (iloczyn logiczny). Przy podaniu kilku parametrów selekcji w różnych wierszach są one traktowane

Symbol	Opis	Użycie symbolu	Szukane
%	Zastępuje jeden lub kilka znaków	Kow%	Kowalski
_	Zastępuje jeden znak	Kowalsk_	Kowalski
>	Zwraca wartości większe od wskazanej wartości	> 5000	Wartości powyżej 5000
<	Zwraca wartości mniejsze od wskazanej wartości	< 5000	Wartości poniżej 5000
<>	Zwraca wartości różne od wskazanej wartości	<> 5000	Wartości różne od 5000

W niektórych polach występują listy odpowiedzi. Przy polach tych jest znak strzałki.

Aby skorzystać z odpowiedzi należy kliknąć na strzałkę lub wcisnąć klawisz **F1**. Wyświetli się lista, z której możemy wybrać pożądaną wartość. Część pól ma wprowadzony wymóg zgodności wartości wpisanej ręcznie z zawartością listy odpowiedzi.



Ilustracja: Znak odpowiedzi

W niektórych tabelach na obrzeżu znajduje się pole, wskazujące na status danego wiersza wyróżniony kolorem. Podczas wyświetlania danych ma kolor szary. W przypadku modyfikacji kolor ten zmienia się następująco:

Kolor wiersza	Stan
Czerwony	Pozycja jest zaznaczona do usunięcia
Zielony	Pozycja dopisywana
Oliwkowy	Pozycja modyfikowana

Zmiany te zostaną wprowadzone dopiero po zapisaniu do bazy danych.

Gdy dopisujemy nowy wiersz, możemy wykorzystać jako wzór którykolwiek z istniejących wierszy. W tym celu należy zaznaczyć wiersz (**1 klik**). Następnie skopiować - **Ctrl+C**. Zostanie skopiowany cały zaznaczony wiersz. Naciśnięcie **Ctrl+V** powoduje wstawienie nowego wiersza wraz ze skopiowaną zawartością. Na prawym brzegu paska narzędzi znajduje się ikona:



informująca o tym, że użytkownik połączony jest z systemem.



informuje o braku połączenia z systemem, a kliknięcie w nią spowoduje próbę ponownego nawiązania połączenia.

2. Menu Sidoma

2.1. Sidoma

2.1.1. Logowanie do systemu

W pierwszym kroku należy w menu [Sidoma](#) wybrać funkcje Login. Wyświetlone zostanie okienko w celu wpisania loginu i hasła.

W drugim kroku należy wskazać ścieżkę do klucza (.pem).



Ilustracja: Logowanie do systemu

W wyniku błędnego logowania w zależności od przyczyny otrzymuje się jeden z komunikatów:

Brak połączenia z serwerem	Należy sprawdzić stan swojego połączenia internetowego
Błędny identyfikator, błędne hasło	Należy upewnić się, że wskazane identyfikator lub hasło są prawidłowe
Konto zablokowane	Konto zostało zablokowane. Aby ustalić przyczynę i odblokować konto należy skontaktować się z Punktem Obsługi Klienta.
Za dużo błędnych logowań	W wyniku zbyt wielu błędnych logowań dostęp do konta został zablokowany. Aby odblokować konto, należy skontaktować się z

	Punktem Obsługi Klienta.
Przerwa techniczna...	Trwa przerwa w dostępie do systemu, co jest spowodowane koniecznością dokonania rozliczenia sesji giełdowej oraz aktualizacji stanów finansowych na rachunkach.

W przypadku poprawnego logowania Sidoma uruchamia się z menu zgodnym z uprawnieniami klienta.

Wyloguj	Wybranie tej funkcji powoduje wylogowanie się danego użytkownika i umożliwia ponowne zalogowanie się tego lub innego użytkownika. Ze względów bezpieczeństwa, przy każdym opuszczaniu Sidomy użytkownik powinien się wylogować.
Drukuj	Funkcja umożliwia drukowanie zawartości aktywnego okna Funkcja uaktywnia się po wybraniu danych
Odśwież	Odświeżanie aktywnego okienka – powrót do wyboru danych
Zmiana hasła	Funkcja umożliwia zmianę hasła do logowania
Opcje	Funkcja umożliwia ustawienie parametrów pracy z modułem zleceń.
Zmiana rachunku	Funkcja przełączania się pomiędzy rachunkami – dla użytkowników korzystających z dostępu do kilku rachunków.
Import ustawień	Funkcja umożliwia pobranie ustawień aplikacji zapisanych w pliku. Zmiany wielkości okien, kolumn, pulpitów.
Eksport ustawień	Funkcja umożliwia zapisanie w pliku preferowanych przez użytkownika ustawień aplikacji. Zmiany ustawień wielkości okien, kolumn, pulpitów.
Usuń wszystkie ustawienia	Usuwanie wprowadzonych przez użytkownika ustawień aplikacji
Usuń ustawienia okien	Usuwanie wprowadzonych przez użytkownika konfiguracji okien.
Proxy	Funkcja umożliwia dostęp do internetu w przypadku zablokowania bezpośredniego dostępu do HTTP; dostęp wtedy jest możliwy tylko przez specjalne serwery proxy. Należy podać host i port, oraz zaznaczyć, że korzystamy z proxy.
Wyjdź	Powoduje zakończenie pracy i wyjście do początku systemu, skąd rozpoczyna się start.

2.1.2. Drukuj

Funkcja umożliwia drukowanie zawartości aktywnego okna, która uaktywnia się po wybraniu danych.

- W wersji podstawowej (na start) wydruki w formie htmla – orientacja strony ustawienia przez przeglądarkę (Internet Explorer)

W wersji rozszerzonej PDF – wydruki będą domyślnie miały przypisaną orientację strony (Adobe Reader)

2.1.3. Odświeżanie

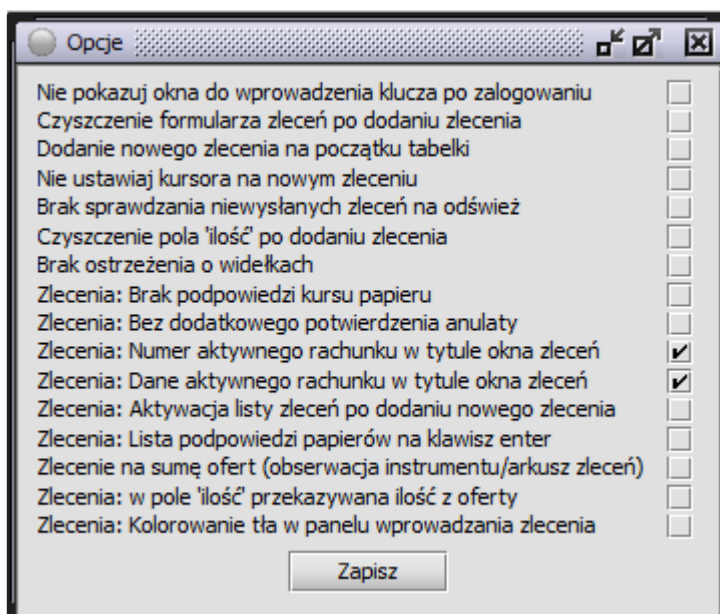
Funkcja umożliwia odświeżanie aktywnego okna – powrót do wybranych danych.

2.1.4. Zmiana hasła

W opcji **SIDOMA > ZMIANA HASŁA** klient podaje hasło stare i dwukrotnie nowe. Hasło powinno składać się łącznie z min 10 max 15 znaków, min jednej wielkiej litery i min dwóch cyfr. Zmiana hasła spowoduje automatyczne wylogowanie z aplikacji.

2.1.5. Opcje

Funkcja umożliwia ustawienie parametrów pracy z modułem zleceń. Aby włączyć daną opcję, należy kliknąć lewym przyciskiem myszy w odpowiedni przycisk po prawej stronie



Ilustracja: Okno opcji

Opcje i ich częściowe opisy:

Pokaż okno do wprowadzenia klucza po zalogowaniu	Po zalogowaniu się do systemu natychmiast pojawia się okno do wprowadzenia klucza. Po wprowadzeniu klucza, nie trzeba robić tego ponownie podczas składania pierwszego zlecenia.
Czyszczenie formularza zleceń po dodaniu zlecenia	Po dodaniu nowego zlecenia, wszystkie pola takie jak nazwa papieru, ilość itp. są czyszczone. Wyłączenie tej opcji spowoduje, że po dodaniu nowego zlecenia w

	polach pozostają wszystkie parametry tego zlecenia.
Dodanie nowego zlecenia na początku tabelki	Każde nowe zlecenia dodawane jest na górze tabelki ze zleceniami. Wyłączenie tej opcji spowoduje, że nowo dodane zlecenia będą pojawiać się na dole tabelki.
Nie ustawiaj kursora na nowym zleceniu	Po dodaniu nowego zlecenia domyślnie kursor tabelki się na nim ustawia. Włączenie tej opcji spowoduje, że kursor nie będzie się ustawiał na nowo dodanym zleceniu. Ma to duże znaczenie w, gdy zleceń jest dużo.
Czyszczenie pola 'ilość' po dodaniu zlecenia	Po dodaniu nowego zlecenia pole ilość jest czyszczone. Wyłączenie tej opcji spowoduje, że po wprowadzeniu zlecenia pole ilość będzie miało taką wartość jak wcześniej wysłane zlecenie.
Zlecenia: Brak odpowiedzi kursu papieru	Domyślnie po wpisaniu papieru w formatce do wprowadzania zlecenia w pole limit wprowadzany jest kurs odniesienia. Jeśli zaznaczona opcja pole limit nie jest wypełniane.
Zlecenia: Numer aktywnego rachunku w tytule okna zleceń	W tytule okna zleceń widoczny jest numer aktywnego rachunku. Wyłączenie tej opcji spowoduje nie wyświetlanie tego numeru w oknie
Zlecenia: Lista odpowiedzi papierów na klawisz enter	Po kliknięciu w pole papier w oknie zleceń, wprowadzeniu pierwszej litery papieru i naciśnięciu klawisza enter wyświetli się lista odpowiedzi nazw papierów. Wyłączenie tej opcji wyłącza system odpowiedzi.
Zlecenie na sumę ofert (obserwacja instrumentu/arkusz zleceń)	Po kliknięciu dwukrotnie w pole z sumą ofert w oknie obserwacja instrumentu/arkusz zleceń, do pola ilość w oknie zleceń zostanie przeniesiona suma ofert z poprzedniego okna
Zlecenia: w pole 'ilość' przekazywana ilość z oferty	Po kliknięciu dwukrotnie ofertę kupna lub sprzedaży, do pola 'ilość' w oknie zleceń zostaje przeniesiona ilość z tej oferty
Zlecenia: Kolorowanie tła w panelu wprowadzania zlecenia	Pozwala na wprowadzenie koloru tła w panelu wprowadzania zlecenia. Wyłączenie tej opcji pozostawia tło w kolorze domyślnym

2.1.6. Zmiana rachunku

Funkcja umożliwia zmianę rachunku w przypadku posiadania więcej niż jednego.

2.1.7. Import ustawień

Funkcja umożliwia importowanie ustawień takich jak pulpity, wielkości okienek, kolumn itp. z plikudo którego wcześniej te ustawienia zostały wyeksportowane

2.1.8. Eksport ustawień

Zapisywanie do pliku ustawień graficznych: zmiany ustawień wielkości okienek, kolumn itp. Zapisywanie do pliku ustawień pulpitów.

2.1.9. Usuń wszystkie ustawienia

Funkcja przywraca ustawienia domyślne ustawień.

2.1.10. Usuń ustawienia okien

Funkcja umożliwia usunięcie jedynie zmiany ustawień w okienkach

2.1.11. Proxy

Funkcja umożliwia dostęp do internetu w przypadku zablokowania bezpośredniego dostępu do HTTP; wtedy dostęp jest możliwy tylko przez specjalne serwery proxy. Należy podać host i port, oraz zaznaczyć, że korzystamy z proxy.

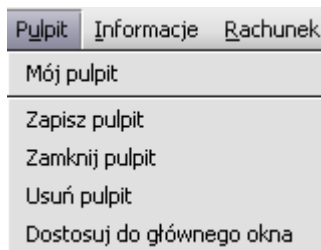
2.1.12. Wyjdź

Funkcja umożliwia zakończenie pracy w systemie, zamyka program.

3. Menu Pulpit

3.1. Pulpit

Funkcja **Pulpit** służy do zapamiętania położenia kilku okien, które chcemy oglądać na ekranie jednocześnie. Klient może zdefiniować pod własnymi nazwami okna, które po wywołaniu będą się pojawiać jednocześnie na ekranie w określonym układzie. Lista tych nazw pokaże się po wywołaniu funkcji **Pulpit**



ILUSTRACJA: MENU PULPIT

FUNKCJE TE UMOŻLIWIAJĄ ZDEFINIOWANIE POD OKREŚLONYMI NAZWAMI USTALONEGO POŁOŻENIA OKIEN, WYWOŁYWANIE POPRZEZ TE NAZWY ZDEFINIOWANEGO WCZEŚNIEJ UKŁADU OKIEN, USUWANIE NAZW Z LISTY ORAZ ZAMYKANIE WSZYSTKICH OKIEN ZNAJDUJĄCYCH SIĘ NA EKRANIE. MAKSYMALNA ILOŚĆ PULPITÓW W MENU JEST OGRANICZONA DO **25**.

NAZWY OKIEN	PO WYWOŁANIU MENU PULPIT, NA POCZĄTKU WYŚWIETLANA JEST LISTA NAZW, POD KTÓRYMI ZOSTAŁY ZDEFINIOWANE OKNA. WYWOŁANIE NAZWY WYŚWIETLA NA EKRANIE ZDEFINIOWANY WCZEŚNIEJ UKŁAD OKIEN.
ZAPISZ PULPIT	FUNKCJA TA SŁUŻY DO ZAPISANIA PRZYGOTOWANEGO UKŁADU OKIEN POD OKREŚLONĄ NAZWĄ. WYWOŁANIE TEJ NAZWY WYŚWIETLI WSZYSTKIE OKNA, KTÓRE BYŁY NA EKRANIE W MOMENCIE ZAPISYWANIA.

ZAMKNIJ PULPIT	WYWOŁANIE TEJ FUNKCJI POWODUJE ZAMKNIĘCIE WSZYSTKICH OTWARTYCH OKIEN, KTÓRE ZNAJDUJĄ SIĘ NA EKRANIE.
USUŃ PULPIT	FUNKCJA TA POWODUJE ZAMKNIĘCIE WSZYSTKICH OTWARTYCH OKIEN I USUNIĘCIE NAZWY Z LISTY.
DOSTOSUJ DO GŁÓWNEGO OKNA	<p>W PRZYPADKU ZMIANY ROZDZIELCZOŚCI EKRANU, NIEKTÓRE OKNA MOGĄ ZNALEŹĆ SIĘ POZA EKRANEM. FUNKCJA TA SŁUŻY DO ŚWIADOMEGO PRZESUNIĘCIA TYCH OKIEN W OBSZAR EKRANU. ABY ZASTOSOWAĆ TĄ FUNKCJĘ NALEŻY MIEĆ OTWARTY</p> <p>PULPIT, W KTÓRYM NIEKTÓRE LUB WSZYSTKIE OKNA NIE MIESZCZĄ SIĘ NA EKRANIE.</p>

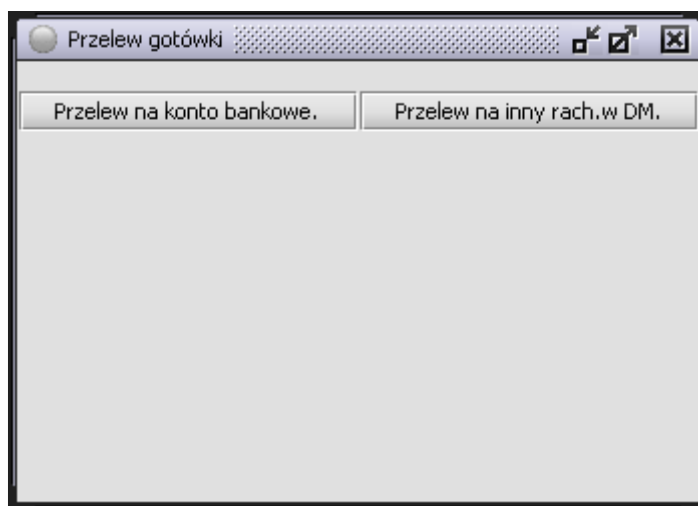
4. MENU DYSPOZYCJE

SYSTEM TRANSAKCYJNY SIDOMA UMOŻLIWIA ZŁOŻENIE RÓŻNORODNYCH DYSPOZYCJI ZA POŚREDNICTWEM INTERNETU, BEZ KONIECZNOŚCI UDAWANIA SIĘ OSOBIŚCIE DO POK.

WSZYSTKIE OPISANE PONIŻEJ FUNKCJE WYWOŁUJE SIĘ Z MENU **DYSPOZYCJE**.

4.1. PRZELEW GOTÓWKI

PIERWSZY SPOSÓB TO PRZELEW ŚRODKÓW NA JEDEN Z TRZECH WCZEŚNIEJ OKREŚLONYCH W UMOWIE RACHUNKÓW BANKOWYCH, TZW. ROR. UŻYTKOWNIK WYBIERA Z LISTY RACHUNEK, NA JAKI MAJĄ BYĆ PRZELANE ŚRODKI I WPISUJE KWOTĘ PRZELEWU. W OKNIE „PRZELEWU” MOŻNA SPRAWDZIĆ BIEŻĄCE ROZLICZENIA GOTÓWKOWE ORAZ WYSOKOŚĆ WOLNYCH ŚRODKÓW PIENIĘŻNYCH ODPOWIADAJĄCĄ WŁAŚCIWEJ POZYCJI NA WYCIĄGU.



ILUSTRACJA: PRZELEW GOTÓWKI – NA KONTO BANKOWE, NA INNY RACHUNEK W DM

Przelew gotówki F1 - lista podpowiedzi

Przelew z Rachunku Inw. : Na Rachunek Bankowy:

Nr Rachunku 00-00-000011 NR ↓ 55555

Tak

(+)Konto zwykłe	9 953 985.25
(-)Rozliczenia	-222.00
(-)Zab.Zobowiązań	0.00
(-)Opłata za przelew (PLN)	2.00
Max.kwota wypłaty	9 953 761.25

Wpisz Kwotę wypłaty

Kwota 0.00

Waluta ↓ PLN

Wypłać.

ILUSTRACJA: PRZELEW GOTÓWKI – NA KONTO BANKOWE

KLIKNIĘCIE W PRZYCIISK **WYPLAĆ** INICJUJE PROCES ZŁOŻENIA DYSPOZYCJI, KTÓRY WYKONANY JEST W CZTERECH KROKACH.

Ostatni krok kończy komunikat: >>Dyspozycja przyjęta.

KASA 80<<AKTYWNY RACHUNEK ZOSTAJE W TYM MOMENCIE POMNIEJSZONY O KWOTĘ ZADYSPONOWANEGO PRZELEWU.

JEŻELI RACHUNEK BANKOWY ZNAJDUJE SIĘ W BANKU S.A, ŚRODKI PIENIĘŻNE DOSTĘPNE BĘDĄ JESZCZE TEGO SAMEGO DNIA. JEŻELI PRZELEW ZOSTAŁ WYSTAWIONY NA INNY BANK TO CZAS TEN WYDŁUŻY SIĘ O CZAS TRANSFERU PIENIĘDZY MIĘDZY BANKAMI. DYSPOZYCJA TAKA ZREALIZOWANA BĘDZIE POD WARUNKIEM, ŻE W CHWILI JEJ ZŁOŻENIA BĘDĄ NA RACHUNKU INWESTYCYJNYM WOLNE ŚRODKI PIENIĘŻNE W WYSOKOŚCI GWARANTUJĄCEJ WYKONANIE DYSPOZYCJI PRZELEWU

MOŻNA RÓWNIEŻ DOKONYWAĆ WYPŁAT GOTÓWKOWYCH W SIECI NASZYCH POK.

DRUGI SPOSÓB TO DYSPOZYCJA PRZEKSIĘGOWANIA ŚRODKÓW PIENIĘŻNYCH NA INNY INTERNETOWY RACHUNEK INWESTYCYJNY W DOM MAKLERSKI S.A. PRZELEW JEST MOŻLIWY, JEŚLI WŁAŚCICIELEM OBYDWU RACHUNKÓW JEST TA SAMA OSOBA.

Przelew gotówki

F1 - lista podpowiedzi

Przelew z Rachunku Inw.: Na Rachunek Bankowy:

Nr Rachunku NR

Tak

(+)Konto zwykłe	9 894 672.52	
(-)Rozliczenia	-222.00	
(-)Zab.Zobowiązań	0.00	
(-)Opłata za przelew (PLN)	2.00	Wpisz Kwotę wypłaty
Max.kwota wypłaty	9 894 448.52	Kwota <input type="text" value="200.00"/>
		Waluta <input type="text" value="PLN"/>

Wypłać. Dysponent: jolaki.

ILUSTRACJA: PRZELEW GOTÓWKI – NA INNY RACHUNEK W DM

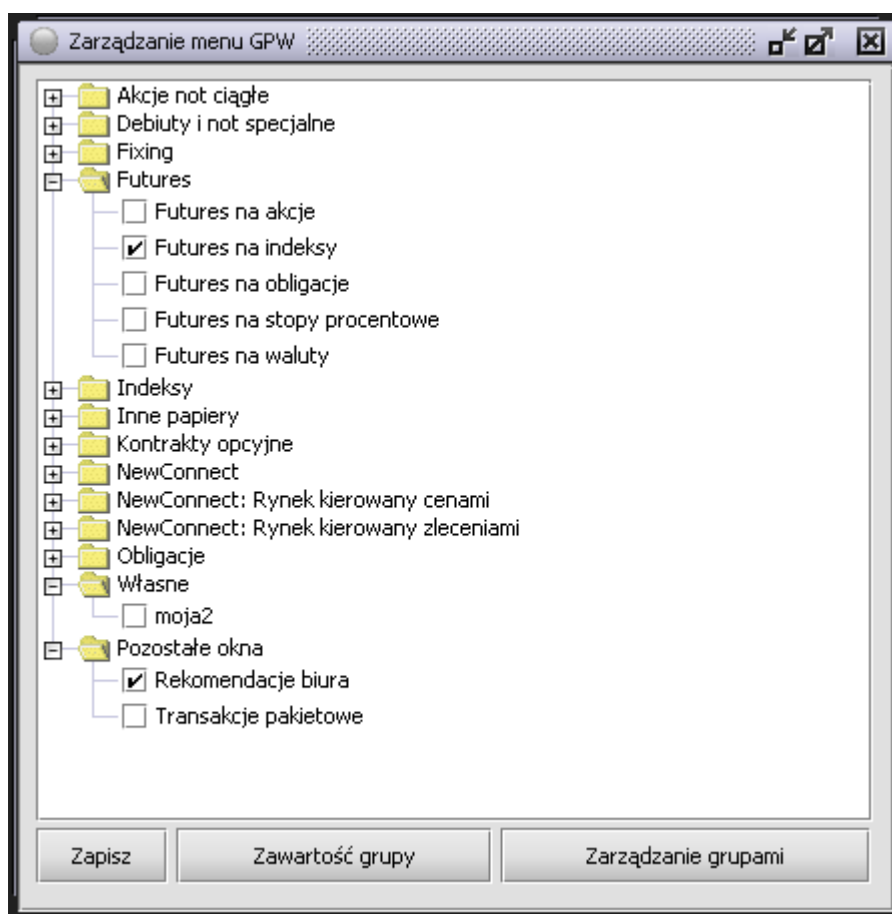
POTWIERDZENIE DYSPOZYCJI SKUTKUJE JEJ WYKONANIEM W TRYBIE NATYCHMIASTOWYM TZN., RACHUNEK AKTYWNY ZOSTAJE POMNIEJSZONY O ZADYSPONOWANĄ KWOTĘ PRZELEWU, A RACHUNEK DOCELOWY ZASILONY W TYM SAMYM CZASIE.

5. MENU INFORMACJE

5.1. GPW

5.1.1. ZARZĄDZANIE MENU GPW

Z MENU INFORMACJE NALEŻY WYWOŁAĆ FUNKCJĘ **GPW > ZARZĄDZANIE MENU GPW**. POJAWI SIĘ OKIENKO:



ILUSTRACJA: ZARZĄDZANIE MENU GPW

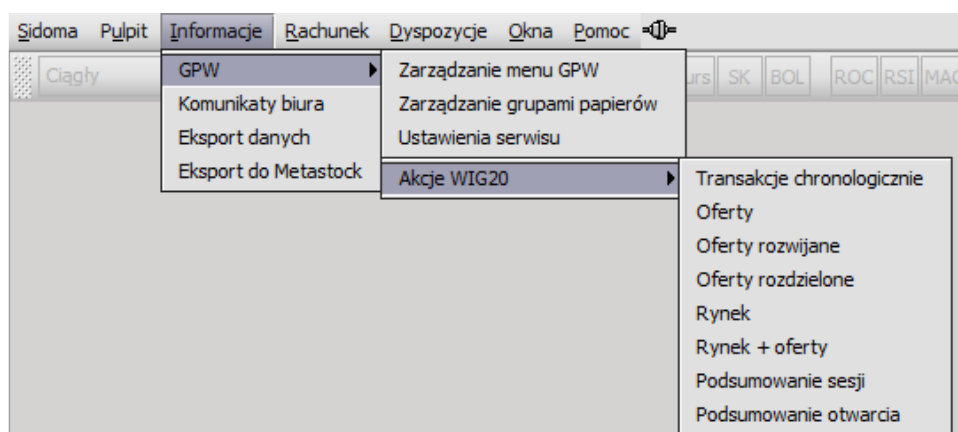
Z TEJ LISTY UŻYTKOWNIK MOŻE SAM PO KLIKNIĘCIU LEWYM PRZYCISKIEM MYSZY WYBRAĆ INTERESUJĄCĄ GO GRUPĘ PAPIERÓW WARTOŚCIOWYCH I WPROWADZIĆ JĄ DO MENU GPW ZNAJDUJĄCEGO SIĘ W MENU INFORMACJE.

ABY ZATWIERDZIĆ WYBÓR NALEŻY KLIKNĄĆ W PRZYCISK **ZAPISZ**. MAKSYMALNA ILOŚĆ GRUP W MENU GPW TO 25.

Kliknięcie w przycisk **ZAWARTOŚĆ GRUPY** pozwala sprawdzić, jakie papiery wartościowe wchodzi w skład grupy.

Kliknięcie w przycisk **ZARZĄDZANIE GRUPAMI** powoduje przeniesienie [Zarządzanie grupami papierów](#), opisanego w następnym punkcie.

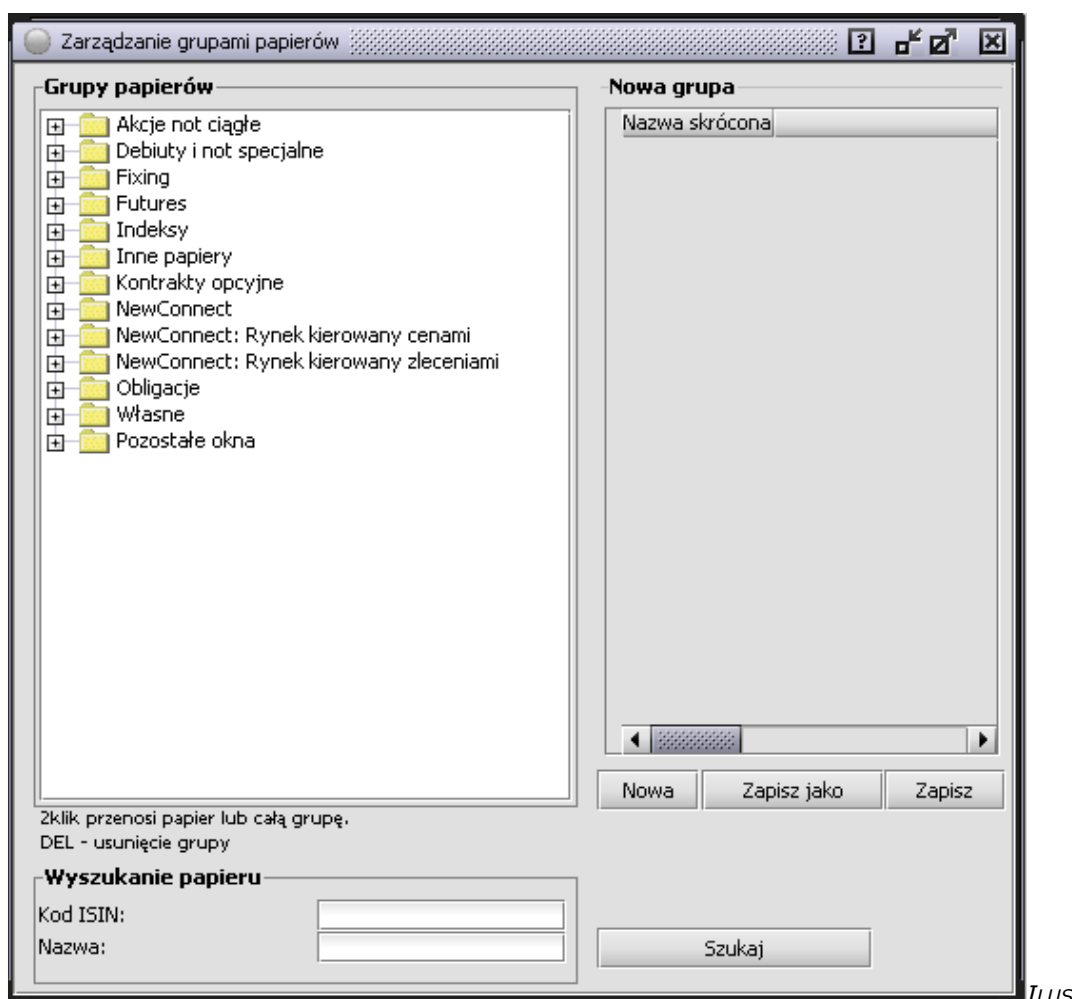
Wybrane grupy pojawiają się w menu Giełda



ILUSTRACJA: PRZEGLĄDANIE GRUP W MENU

5.2. ZARZĄDZANIE GRUPAMI PAPIERÓW.

JEŚLI Z MENU **INFORMACJE** ZOSTANIE WYWOŁANA FUNKCJA **GPW > ZARZĄDZANIE GRUPAMI PAPIERÓW**, POJAWI SIĘ TABELKA:



TRACJA: ZARZĄDZANIE GRUPAMI PAPIERÓW

W PIERWSZYM OKNIE **GRUPY PAPIERÓW** UŻYTKOWNIK MOŻE PRZEGLĄDAĆ ZAWARTOŚCI STANDARDOWYCH GRUP GIEŁDOWYCH LUB WŁASNYCH (JEŚLI ZOSTAŁY ZDEFINIOWANE).

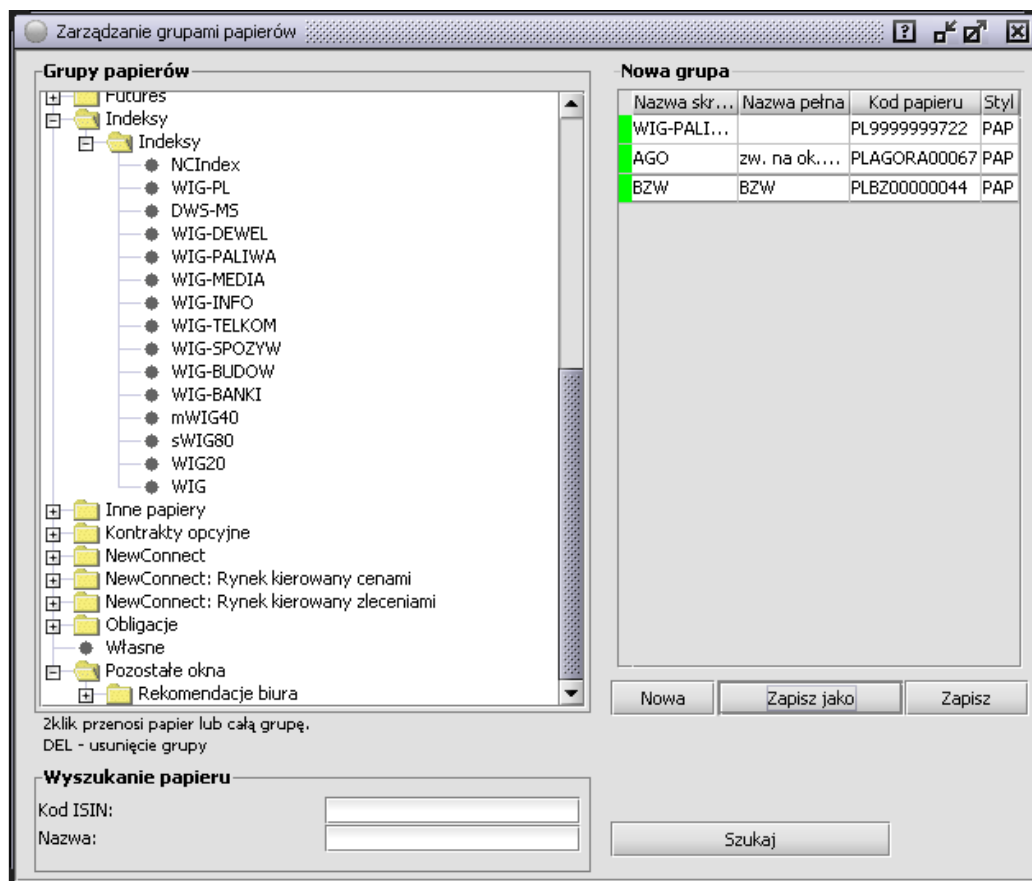
5.2.1. TWORZENIE I MODYFIKACJA GRUPY

W OKNIE PO PRAWEJ STRONIE OKNA BĘDZIE TWORZONA NOWA GRUPA UŻYTKOWNIKA LUB MODYFIKOWANA JUŻ ISTNIEJĄCA. ABY STWORZYĆ NOWĄ GRUPĘ NALEŻY WPROWADZIĆ DO TABELI PAPIERY POPRZEZ PODWÓJNE KLIKNIĘCIE W NAZWĘ PAPIERU LUB GRUPY W DRZEWKU Z LEWEJ STRONY. PAPIER MOŻNA USUNĄĆ Z TABELI PRZY POMOCY KLAWISZA **DELETE**. ZAPISU DOKONUJE SIĘ PRZYCISKIEM **ZAPISZ** LUB **ZAPISZ JAKO**. FUNKCJA **ZAPISZ** POWODUJE ZAPISZ ZMODYFIKOWANEJ GRUPY NA MIEJSCU POPRZEDNIEJ, NATOMIAST **ZAPISZ JAKO** POWODUJE ZAPIS GRUPY W NOWYM MIEJSCU, BEZ ZASTĘPOWANIA POPRZEDNIEJ. PO ZAPISIE GRUPA ZOSTANIE ZAPISANA JAKO GRUPA WŁASNA UŻYTKOWNIKA I BĘDZIE WIDOCZNA NA DOLE DRZEWA **GRUPY PAPIERÓW**.

5.2.2. USUWANIE GRUPY

ABY USUNĄĆ GRUPĘ, NALEŻY NA NIĄ KLIKNĄĆ PRZYCISKIEM MYSZY, PO CZYM NACISNĄĆ KLAWISZ **DELETE**. **MODYFIKOWAĆ I USUNĄĆ** MOŻNA TYLKO GRUPY WŁASNE. OZNACZA TO, ŻE NP. PRZYPADKOWE

USUNIĘCIE GRUPY WIG20 JEST NIEMOŻLIWE.

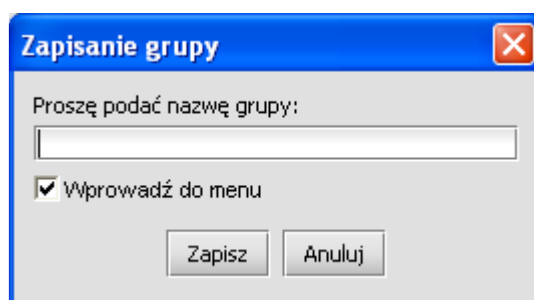


ILUSTRACJA: GRUPY WŁASNE

Z LISTY TEJ MOŻNA WYBRAĆ ODPOWIEDNIE PAPIERY POPRZEC PODWÓJNE KLIKNIĘCIE LEWYM PRZYCISKIEM MYSZKI W ODPOWIEDNIĄ POZYCJĘ Z NAZWĄ, WYBRANE POZYCJE POJAWIĄ SIĘ W NOWYM OKNIE **Nowa GRUPA**.

Papiery mogą być także wyszukiwane poprzez wprowadzenie kodu papieru do okna KOD ISIN lub nazwy skróconej do okna NAZWA.

Następnie należy wywołać funkcję ZAPISZ JAKO. Pojawi się okienko, w którym należy podać nazwę definiowanej grupy.



Ilustracja: Zapisanie grupy

WPISANIE NAZWY, ZAZNACZENIE OPCJI **WPROWADŹ DO MENU** I WYWOŁANIE FUNKCJI **ZAPISZ**, SPOWODUJE UTWORZENIE GRUPY, KTÓRĄ MOŻEMY WPROWADZIĆ DO MENU GIEŁDOWEGO. NIE ZAZNACZENIE OPCJI WPROWADŹ DO MENU, SPOWODUJE UTWORZENIE GRUPY, ALE NIE WPROWADZI JEJ DO MENU GIEŁDOWEGO. MAKSYMALNA LICZBA GRUP TO 25

Poniższy rysunek przedstawia utworzoną przykładową grupę papierów pod nazwą Moja grupa wprowadzoną do pola **GRUPY PAPIERÓW**.



ILUSTRACJA: PRZYKŁADOWE GRUPY PAPIERÓW

MOŻNA ZDEFINIOWAĆ INNE GRUPY LUB DOKONAĆ ZMIAN W GRUPACH JUŻ ZAPISANYCH. DLA DOKONANIA ZMIANY W DANEJ GRUPIE NALEŻY WYBRAĆ TĘ GRUPĘ DWA RAZY KLIKAJĄC NA NIĄ, A NASTĘPNIE ZAZNACZYĆ PAPIERY, KTÓRE CHCEMY USUNĄĆ Z DANEJ GRUPY I KLIKNĄĆ W PRZYCISK **ZAPISZ**

Podobnie można usunąć grupę. Należy wybrać grupę z rozwiniętego okienka **GRUPY PAPIERÓW**, a następnie usunąć za pomocą klawisza **DELETE**

Znaczenie wywoływanych funkcji:

NOWA	INICJUJE TWORZENIE NOWEJ GRUPY
ZAPISZ	FUNKCJA TA SŁUŻY DO ZAPISANIA ZMIAN W ISTNIEJĄCEJ GRUPIE PAPIERÓW LUB NOWEJ GRUPY
ZAPISZ JAKO	FUNKCJA TA SŁUŻY DO ZAPISANIA UTWORZONEJ GRUPY PAPIERÓW POD NOWĄ NAZWĄ.
USUŃ GRUPĘ	FUNKCJA TA SŁUŻY DO USUNIĘCIA WYBRANEJ GRUPY PAPIERÓW.
WYSZUKANIE PAPIERU	FUNKCJA TA SŁUŻY DO WYSZUKANIA PAPIERU PO JEGO NAZWIE LUB KODZIE ISIN

ZAMKNIJ

ZAMYKA OKNO.

5.3. USTAWIENIA SERWISU

FUNKCJA **USTAWIENIA SERWISU** UMOŻLIWIĄ DOKONANIE ZMIANY PARAMETRÓW W OKIENKACH GIEŁDOWYCH I OBSERWACJI INSTRUMENTÓW. ZMIANY PARAMETRÓW MOŻEMY DOKONAĆ W MENU **INFORMACJE**.

Ustawienie parametrów poprzez menu **INFORMACJE** dotyczy wszystkich otwieranych okienek.

Aby uruchomić tę funkcję poprzez menu należy wywołać **INFORMACJE > GPW > USTAWIENIA SERWISU**. Na ekranie pokaże się okienko **USTAWIENIE DOMYŚLNYCH PARAMETRÓW SERWISU**.

Ustawienie domyślnych parametrów serwisu

Okienka giełdowe

Nazwa czcionki: Niezdefiniowany

Wielkość czcionki: 9 (7-14)

Ilość cieniowanych wierszy: 4 (1-10)

Odstęp czasu przewijania: 2 (1-20 sek.)

Kolor:

- liter dla kursu rosnącego: 47,140,51
- liter dla kursu malejącego: 238,17,50
- tła dla kursu rosnącego: 214,241,215
- tła dla kursu malejącego: 241,171,182
- podświetlenia nowej transakcji: 255,255,0
- tła (cień): 235,235,235
- tła: 255,255,255
- liter: 0,0,0
- tła spisu papierów: 163,158,241
- w obserwacji instrumentu: null
- kursora w wykresie: 150,255,200

Zmiana koloru Domyślny kolor

Wykresy

Wykresy z not.ciągłych Wykresy zamknięcia

SK: 10 SK: 10

BOL: 10 2.0 BOL: 10 2.0

ROC: 10 ROC: 10

MACD: 12 26 9 MACD: 12 26 9

RSI: 10 RSI: 10

STOCH5: 5 3 3 STOCH5: 5 3 3

VWAP widoczna na wykresie.

Linie między sesjami widoczne na wykresie.

Okienko kursora wykresu

dół prawo lewo góra

Kursor widoczny podczas rysowania.

Observacja instrumentu / arkusz

Oferty kupna pod ofertami sprzedaży (prawa str)

Arkusz zleceń: tabele obok siebie.

Oferty: spacja z lewej strony.

Oferty: spacja z prawej strony.

Pomoc: Shift-F1

Zapisz Anuluj

ILUSTRACJA: USTAWIENIA SERWISU

PIERWSZA GRUPA PARAMETRÓW **OKIENKA GIEŁDOWE** OBEJMUJE:

- **NAZWA CZCIONKI** – POZWALA WYBRAĆ Z LISTY ROZWIJANEJ RODZAJ CZCIONKI
- **WIELKOŚĆ CZCIONKI** – ZAKRES WIELKOŚCI CZCIONKI MOŻE BYĆ OD 7 DO 14
- **IŁOŚĆ CIENIOWANYCH WIERSZY** – IŁOŚĆ CIENIOWANYCH WIERSZY MOŻE BYĆ OD 1 DO 10.

Przykładowo wpisanie wartości 5 spowoduje, że w oknie ofert na przemian 5 wierszy będzie cieniowane, 5 bez cieniowania.

- **ODSTĘP CZASU PRZEWIJANIA** – FUNKCJA TA POZWALA PRZEWIJAĆ, CO KILKA SEKUND O JEDEN WIERSZ OKNO NIE MIESZCZĄCE SIĘ NA EKRANIE. ODSTĘP CZASU PRZEWIJANIA WIERSZY MOŻE BYĆ OD 1 DO 20 SEKUND
- **KOLOR** – daje możliwość ustawienia koloru dla danego parametru. W tym celu należy kliknąć w przycisk przy odpowiednim parametrze, a następnie kliknąć w **ZMIANA KOLORU** i wybrać odpowiedni kolor. Kliknięcie w przycisk **DOMYŚLNE** likwiduje wszystkie wprowadzone przez użytkownika zmiany i przywraca oryginalne kolory. Bardziej zaawansowani użytkownicy mogą wprowadzać kolory przez wprowadzanie wartości z palety RGB:
 - NULL – SZARY,
 - 255,255,0 - ŻÓŁTY

DRUGA GRUPA PARAMETRÓW **WYKRESY** DOTYCZY [WSKAŹNIKÓW NA WYKRESACH](#). ISTNIEJE MOŻLIWOŚĆ MODYFIKACJI 6 WSKAŹNIKÓW DLA WYKRESÓW Z NOTOWAŃ CIĄGŁYCH I 6 WSKAŹNIKÓW DLA WYKRESÓW ZAMKNIĘCIA.

Możliwe jest włącznie lub wyłączenie [VWAP](#) widocznego na wykresie poprzez włączenie opcji **VWAP** widoczna na wykresie

Trzecią grupą parametrów jest **OKIENKO KURSORA WYKRESU**. Okienko wyświetla się podczas zaznaczania wykresu poprzez przytrzymanie lewego przycisku myszki na nim. Okienko pokazuje informacje o zaznaczonym punkcie na wykresie – czas, wartość, kurs, wolumen.

Cztery opcje dają możliwość ustawienia położenia okienka kursora wykresu:

- DÓŁ – POD WYKRESEM
- PRAWO – NA PRAWO OD WYKRESU
- LEWO – NA LEWO OD WYKRESU
- GÓRA – NAD WYKRESEM

NASTĘPNA GRUPA PARAMETRÓW DOTYCZY **OBSERWACJI INSTRUMENTU > ARKUSZ ZLECEŃ**.

Papier	Czas zm of	Kup...	Kupno 4	Kupno 3	Kupno 2	Kupno 1	Ost. tran.	Sprz 1
FTECH8	13:52:59			1 157.00 x 1	1 158.00 x 1	1 160.00 x 1	1 167.00 x 1	1 186.00 x
FTECU7	14:12:10			1 157.00 x 1	1 161.00 x 1	1 162.00 x 2	1 164.00 x 1	1 170.00 x
FTECZ7	14:09:02			1 108.00 x 1	1 141.00 x 1	1 154.00 x 1		1 183.00 x
FW20H8	14:12:17			3 603.00 x 5	3 605.00 x 2	3 607.00 x 1	3 623.00 x 1	3 620.00 x
FW20U7	14:12:16			3 578.00 x 79	3 579.00 x 30	3 580.00 x 20	3 580.00 x 1	3 582.00 x 2
FW20Z7	14:11:51			3 593.00 x 7	3 594.00 x 4	3 595.00 x 1	3 600.00 x 1	3 599.00 x
FW40H8	13:04:00			4 302.00 x 1	4 452.00 x 1	4 578.00 x 1		4 700.00 x
FW40U7	14:11:25			4 656.00 x 1	4 661.00 x 1	4 674.00 x 2	4 680.00 x 1	4 690.00 x
FW40Z7	14:11:37			4 645.00 x 2	4 652.00 x 1	4 655.00 x 2	4 650.00 x 1	4 670.00 x

ILUSTRACJA: OKNO OFERTY

FUNKCJE OFERTY: SPACJA Z PRAWIEJ > LEWEJ STRONY DAJĄ MOŻLIWOŚĆ USTAWIENIA SPACJI Z LEWEJ LUB PRAWIEJ STRONY W KOLUMNIE. OPCJA TA POZWALA WYBRAĆ, Z KTÓREJ STRONY MA BYĆ ODSTĘP MIĘDZY WARTOŚCIĄ W POLU A JEGO KRAWĘDZIĄ. PO USTAWIENIU PARAMETRÓW NALEŻY KLIKNĄĆ W PRZYCISK **ZAPISZ** I WTEDY WSZYSTKIE NOWO OTWIERANE OKIENKA BĘDĄ MIAŁY DOMYŚLNIE PODANE TU WARTOŚCI.

5.4. NOTOWANIA

WYBORU PREFEROWANEGO SPOSOBU PODGLĄDU NOTOWAŃ DOKONUJE SIĘ Z ROZWIJALNEGO MENU **INFORMACJE > GPW > GRUPY PAPIERÓW > RYNEK**, GDZIE **GRUPY PAPIERÓW** TO ZDEFINIOWANE W PROGRAMIE GRUPY JAK NP. WIG20 ORAZ GRUPY ZDEFINIOWANE PRZEZ UŻYTKOWNIKA. ISTNIEJE 5 SPOSOBÓW PODGLĄDU NOTOWAŃ:

TRANSAKCJE CHRONOLOGICZNE - Ten typ okna przedstawia transakcje w kolejności ich zawarcia.

Rozwiązanie to umożliwia łatwą ocenę aktywności rynku i konkretnych papierów. Każda nowo zawarta transakcja pojawi się u góry tabelki i zostanie podświetlona na kolor żółty.

Papier	Czas tr	Kurs odn	Ost. tran.	Ile tr	Wartość tran	Cena rozl	Data rozl tran	Waluta	Anul...	Numer transakcji
TPS	12:08:56	22.10	22.78 x 10k	1	227 800.00	22.78	24.09.2007	PLN		487
PKO	12:08:55	53.80	55.35 x 100	1	5 535.00	55.35	24.09.2007	PLN		1233
PKO	12:08:53	53.80	55.35 x 2 000	2	110 700.00	55.35	24.09.2007	PLN		1232
TPS	12:08:45	22.10	22.78 x 10k	2	227 800.00	22.78	24.09.2007	PLN		486
PKO	12:08:43	53.80	55.40 x 385	1	21 329.00	55.40	24.09.2007	PLN		1230
AGO	12:08:39	53.50	53.80 x 700	1	37 660.00	53.80	24.09.2007	PLN		132
TPS	12:08:39	22.10	22.78 x 10k	3	227 800.00	22.78	24.09.2007	PLN		484
PKO	12:08:38	53.80	55.40 x 300	1	16 620.00	55.40	24.09.2007	PLN		1229
PKO	12:08:37	53.80	55.40 x 100	1	5 540.00	55.40	24.09.2007	PLN		1228
PKO	12:08:37	53.80	55.40 x 100	1	5 540.00	55.40	24.09.2007	PLN		1227
PKO	12:08:37	53.80	55.40 x 60	1	3 324.00	55.40	24.09.2007	PLN		1226
PKO	12:08:37	53.80	55.40 x 1 000	1	55 400.00	55.40	24.09.2007	PLN		1225
PKO	12:08:34	53.80	55.40 x 10k	4	554 000.00	55.40	24.09.2007	PLN		1224
CST	12:08:25	42.95	43.50 x 5	1	217.50	43.50	24.09.2007	PLN		77

ILUSTRACJA: TRANSAKCJE CHRONOLOGICZNE

W PRZYPADKU BRAKU POŁĄCZENIA DO SK (SERWER KOMUNIKACYJNY), APLIKACJA KLIENCKA ODWOŁUJE SIĘ DO SERWERA Z PYTANIEM O NOWE KOMUNIKATY. CZAS ODŚWIEŻANIA NOTOWAŃ PRZY BRAKU POŁĄCZENIA Z SK (SERWER KOMUNIKACYJNY) NASTĘPUJE, CO 10 SEK.

OFERTY – TO OKNO WYŚWIETLA KURSY PAPIERÓW WRAZ Z NAJLEPSZIMI OFERTAMI KUPNA I SPRZEDAŻY. PODWÓJNE KLIKNIĘCIE W OFERTĘ KUPNA LUB SPRZEDAŻY ODPOWIEDNIEGO PAPIERU SPOWODUJE WYŚWIETLENIE OKNA SKŁADANIA ZLECEŃ. PODWÓJNE KLIKNIĘCIE W KURS OSTATNIEJ TRANSAKCJI SPOWODUJE WYŚWIETLENIE SIĘ WYKRESU. W PRZYPADKU KONTRAKTÓW TERMINOWYCH MOŻLIWE JEST TAKŻE WYŚWIETLENIE WYKRESU LOP (LICZBY OTWARTYCH POZYCJI)

Papier	Czas z...	Kupno 5	Kupno 4	Kupno 3	Kupno 2	Kupno 1	Ost. trar
ACP	16:30:01	59.05x550	59.35x145	59.50x2 095	59.60x6 807	59.70x4 066	59.70x3 8
AGO	16:32:04	27.61x180	27.62x40	27.69x226	27.70x1 300	28.00x8 123	28.00x30
BIO	16:33:50	0.39x2816k	0.40x3054k	0.41x3410k	0.42x3820k	0.43x1	0.42x50k
BRE	16:28:09	321.20x2	322.00x68	323.00x1 000	323.60x34	325.00x173	325.00x8
BZW	16:29:24	160.00x3 100	160.20x20	160.70x100	161.00x80	161.20x78	162.80x2
CEZ	16:33:23	144.20x20	144.40x100	144.50x310	145.00x48	145.90x597	145.90x4 0
CST	16:27:17	15.42x200	15.51x200	15.60x450	15.70x5 594	16.00x100	16.50x66
GTC	16:31:56	21.61x1 798	21.65x48	21.70x800	21.90x840	22.28x2 999	23.60x55
GTN	16:29:07	9.25x2 000	9.27x3 500	9.28x200	9.30x660	9.32x1 397	9.39x25
KGH	16:31:42	59.70x67	59.80x842	59.85x25	59.90x243	59.95x1 030	59.95x30
LTS	16:34:51	25.39x100	25.40x915	25.41x120	25.50x484	25.56x12k	25.56x30
PBG	16:28:14	226.10x35	226.20x126	226.30x750	226.60x7	227.00x3 005	234.00x8
PEO	16:33:59	170.10x2 303	170.20x150	170.50x68	170.70x300	171.00x13k	171.00x10

ILUSTRACJA: LISTA OFERT

RYNEK – TO OKNO WYKORZYSTUJE SIĘ DO BIEŻĄCEJ OBSERWACJI NOTOWAŃ. PRZEDSTAWIA ONO W skondensowany sposób przedstawia aktualną sytuację dla papierów z wybranej grupy papierów. Każda zmiana wartości instrumentu podświetlana jest na 3 sekundy na żółto. Jest to kolor domyślny dla zmiany wartości instrumentu i podobnie jak inne kolory, może być zmieniany w oknie [Ustawienia](#) HYPERLINK \I "_Ustawienia_serwisu" [serwisu](#).

Papier	Kurs odn	Wol k1	Kupno1	Wol tr	Kurs	Sprz.1	Wol s1	Zm. do odn.	Wol dzienny	Obrot dzienny	Minimum	Maksir
AGO	53.50	500	63.70	100	54.00	54.00	500	0.93	19k	2026k	54.00	
BIO	1.20	499 964	1.23	1 000	1.24	1.24	517 569	3.33	9903k	25m	1.23	
BPH	916.50	7	930.00	50	931.00	931.00	1	1.58	1 239	2301k	917.00	
BRE	511.00	1 998	522.50	17	522.50	523.00	2	2.25	17k	18m	516.50	
BZW	271.00	300	277.50	72	278.00	278.30	50	2.58	36k	20m	276.00	
CEZ	153.00	5	152.50	59	152.20	153.00	1 615	-0.52	2 218	681k	152.20	
CST	42.95	14	43.30	46	43.30	43.50	10	0.81	61k	5353k	43.16	
GTC	45.50	3 471	47.11	2	47.14	47.14	28	3.60	160k	15m	47.05	
KGH	118.50	472	122.40	2 028	122.40	122.50	2 330	3.29	133k	33m	121.90	
LTS	46.90	450	46.70	50	46.70	46.74	39	1.74	61k	5718k	46.51	
MOL	395.80	100	390.30	2	390.10	394.30	20	1.11	596	469k	390.00	
PBG	391.80	20	395.30	20	398.80	398.50	62	1.79	1 957	1555k	395.00	
PEO	245.90	224	256.00	110	256.70	256.70	437	4.39	37k	19m	254.80	
PGN	5.24	11 000	5.36	3 514	5.36	5.37	1 000	2.67	1224k	13m	5.34	
PKM	135.90	220	136.10	100	136.10	136.90	48	0.15	30k	8222k	135.90	
PKN	56.15	2 218	56.30	4 000	56.30	56.35	8 901	3.83	242k	28m	56.10	
PKO	53.80	6 069	55.46	60	55.46	55.50	9 021	3.07	486k	55m	55.15	

ILUSTRACJA: OKNO RYNEK

PODSUMOWANIE SESJI – TO OKNO POZWALA NA OBEJRZENIE STATYSTYK DOTYCZĄCYCH

POSZCZEGÓLNYCH PAPIERÓW WARTOŚCIOWYCH, TAKICH JAK MAKSIMUM, MINIMUM, ZMIANA PROCENTOWA ITP.

Papier	Czas	Status	Sektor	Rynek	Otwarcie	Maksimum	W
ACP	17:09:23	Aktywny	Informatyka	Podstawowy	61.00	61.85	
AGO	17:09:23	Aktywny	Media	Podstawowy	28.26	28.60	
BIO	17:09:23	Aktywny	Chemiczny	Podstawowy	0.42	0.43	
BRE	17:09:23	Aktywny	Banki	Podstawowy	310.00	333.00	
BZW	17:09:23	Aktywny	Banki	Podstawowy	156.50	162.80	
CEZ	17:09:23	Aktywny	ene	Podstawowy	142.00	154.00	
CST	17:09:23	Aktywny	Materiałów bu...	Podstawowy	15.60	16.50	
GTC	17:09:23	Aktywny	dew	Podstawowy	21.55	23.60	
GTN	17:09:23	Aktywny	Banki	Podstawowy	8.90	9.41	
KGH	17:09:23	Aktywny	Metalowy	Podstawowy	58.80	61.65	
LTS	17:09:23	Aktywny	pal	Podstawowy	25.77	26.00	
PBG	17:09:23	Aktywny	Budownictwo	Podstawowy	220.40	236.00	
PEO	17:09:23	Aktywny	Banki	Podstawowy	168.90	172.80	

ILUSTRACJA: PODSUMOWANIE SESJI

PODSUMOWANIE OTWARCIA – TO OKNO POZWALA NA OBEJRZENIE STATYSTYK DOTYCZĄCYCH OTWARCIA POSZCZEGÓLNYCH PAPIERÓW WARTOŚCIOWYCH, TAKICH JAK KURS OTWARCIA I WOLUMEN.

Papier	Czas z...	Kurs pierwsze...	Otwarcie	Max	Min	Wol otw	Pier...	Tendencja zm...	Zr
ACP	16:20:01	61.00	59.70	61.85	58.50	252 128		-	
AGO	16:20:01	28.26	28.00	28.60	27.57	167 358		0	
BIO	16:20:06	0.42	0.42	0.43	0.41	15 545 705		+	
BRE	16:20:04	310.00	325.00	333.00	308.00	74 321		+	
BZW	16:20:04	156.50	162.80	162.80	152.50	139 047		+	
CEZ	16:20:03	142.00	145.90	154.00	142.00	55 925		+	
CST	16:20:06	15.60	16.50	16.50	15.42	215 753		+	
GTC	16:20:08	21.55	23.60	23.60	21.20	645 317		+	
GTN	16:20:04	8.90	9.39	9.41	8.75	2 612 153		+	
KGH	16:20:01	58.80	59.95	61.65	58.15	2 987 584		+	
LTS	16:20:04	25.77	25.56	26.00	25.10	276 417		+	
PBG	16:20:04	220.40	234.00	236.00	218.20	32 460		+	
PEO	16:20:05	168.90	171.00	172.80	167.00	1 426 015		+	

Ilustracja: Podsumowanie otwarcia

5.5. ARKUSZ ZLECEŃ

FUNKCJA **ARKUSZ ZLECEŃ** JEST WYWOŁYWANA POPRZEZ KLIKNIĘCIE PRAWYM PRZYCISKIEM MYSZY NA POZYCJI WYBRANEGO PAPIERU I WYBRANIE **ARKUSZ ZLECEŃ**. ZAWIERA WSZYSTKIE DOSTĘPNE ZLECENIA KUPNA I SPRZEDAŻY NA DANY PAPIER - JEST TO TAK ZWANY STRUMIEŃ INFORMACJI MAKLERSKICH. ARKUSZ ZLECEŃ WYGLĄDA NASTĘPUJĄCO:

BPH: Arkusz

Zlecenia sprzedaży

Cena	Wolumen	wolumen sum	Wartość (sum)	Kurs średni	Czas zlecenia	Il.zlec
1 013.00	2	192	192 694.00	1 003.6146	13.06.2007	1
1 012.00	3	190	190 668.00	1 003.5158	16:03:11	1
1 010.00	5	187	187 632.00	1 003.3797	15:54:51	1
1 010.00	31	182	182 582.00	1 003.1978	13:21:01	1
1 010.00	60	151	151 272.00	1 001.8013	12:41:17	1
1 008.50	2	91	90 672.00	996.3956	12:36:27	1
1 008.00	1	89	88 655.00	996.1236	15.06.2007	1
1 005.00	4	88	87 647.00	995.9886	16:03:51	1
1 005.00	10	84	83 627.00	995.5595	16:00:02	1
1 004.50	3	74	73 577.00	994.2838	08:34:19	1
1 004.00	10	71	70 563.50	993.8521	10:01:59	1
1 003.50	1	61	60 523.50	992.1885	16:01:57	1
1 002.00	10	60	59 520.00	992.0000	15:59:48	1
990.00	50	50	49 500.00	990.0000	16:11:39	1
972.00	4					
PKC	125	0	0.00	0.0000	16:10:36	1
1 035.00	58	58	60 030.00	1 035.0000	16:10:12	1
990.00	27	85	86 760.00	1 020.7059	16:06:36	1
985.50	40	125	126 180.00	1 009.4400	16:03:41	1
980.50	2	127	128 141.00	1 008.9843	15:53:29	1
980.00	20	147	147 741.00	1 005.0408	16:00:46	1
976.00	2	149	149 693.00	1 004.6510	15:48:58	1
973.00	3	152	152 612.00	1 004.0263	15:50:11	1
971.50	2	154	154 555.00	1 003.6039	15:18:21	1
970.00	10	164	164 255.00	1 001.5549	15:30:05	1
970.00	5	169	169 105.00	1 000.6213	16:06:59	1
966.00	2	171	171 037.00	1 000.2164	14:25:07	1
965.50	2	173	172 968.00	999.8150	14:24:37	1
965.00	1 000	1 173	1 137 968.00	970.1347	14:23:20	1
962.50	2	1 175	1 139 893.00	970.1217	13:59:13	1

Zlecenia kupna

ILUSTRACJA: ARKUSZ ZLECEŃ Z TABELAMI NAD SOBĄ

Zlecenia sprzedaży							Zlecenia kupna						
Cena	Wolu...	Wolumen sum	Wartość (sum)	Kurs średni	Czas zlec...	Il.zlec.	Cena	Wolu...	Wolumen sum	Wartość (sum)	Kurs średni	Czas zlec...	Il.zlec.
1 002.00	10	10	10 020.00	1 002.0000	15:59:48	1	990.00	27	27	26 730.00	990.0000	16:06:38	1
1 003.50	1	11	11 023.50	1 002.1364	16:01:57	1	990.00	26	53	52 470.00	990.0000	16:06:50	1
1 004.00	10	21	21 063.50	1 003.0238	10:01:59	1	985.50	40	93	91 890.00	988.0645	16:03:41	1
1 004.50	3	24	24 077.00	1 003.2083	08:34:19	1	980.50	2	95	93 851.00	987.9053	15:53:29	1
1 005.00	10	34	34 127.00	1 003.7353	16:00:02	1	980.50	26	121	119 344.00	986.3140	16:08:18	1
1 005.00	4	38	38 147.00	1 003.8684	16:03:51	1	980.00	20	141	138 944.00	985.4184	16:00:46	1
1 008.00	1	39	39 155.00	1 003.9744	15:06:2007	1	976.00	2	143	140 896.00	985.2867	15:48:58	1
1 008.50	2	41	41 172.00	1 004.1951	12:36:27	1	976.00	30	173	170 176.00	983.6763	16:01:18	1
1 010.00	60	101	101 772.00	1 007.6436	12:41:17	1	975.00	7	180	177 001.00	983.3389	16:06:25	1
1 010.00	31	132	133 082.00	1 008.1970	13:21:01	1	973.00	3	183	179 920.00	983.1694	15:50:11	1
1 010.00	5	137	138 132.00	1 008.2628	15:54:51	1	971.50	2	185	181 863.00	983.0432	15:18:21	1
1 012.00	3	140	141 168.00	1 008.3429	16:03:11	1	970.50	90	275	269 208.00	978.9382	16:04:17	1
1 013.00	2	142	143 194.00	1 008.4085	13:06:2007	1	970.00	10	285	278 908.00	978.6246	15:30:05	1
1 014.00	9	151	152 320.00	1 008.7417	09:13:51	1	970.00	5	290	283 758.00	978.4759	16:06:59	1
1 014.50	2	153	154 349.00	1 008.8170	06:06:2007	1	966.00	2	292	285 690.00	978.3904	14:25:07	1
1 015.00	2	155	156 379.00	1 008.8988	06:06:2007	1	965.50	2	294	287 621.00	978.3027	14:24:37	1
1 015.00	5	160	161 464.00	1 009.0875	06:06:2007	1	965.50	222	516	501 962.00	972.7946	15:58:45	1
1 015.00	1	161	162 469.00	1 009.1242	08:31:35	1	965.00	1 000	1 516	1 466 962.00	967.6530	14:23:20	1
1 015.00	1	162	163 484.00	1 009.1605	14:21:05	1	962.50	2	1 518	1 468 887.00	967.6462	13:59:13	1
1 016.00	2	164	165 516.00	1 009.2439	06:06:2007	1	962.00	10	1 528	1 478 507.00	967.6093	08:38:49	1
1 017.00	2	166	167 550.00	1 009.3373	06:06:2007	1	961.00	120	1 648	1 593 827.00	967.1280	08:31:27	1
1 017.50	3	169	170 602.50	1 009.4822	06:06:2007	1	961.00	32	1 680	1 624 579.00	967.0113	12:58:44	1
1 018.00	5	174	175 692.50	1 009.7270	06:06:2007	1	961.00	2	1 682	1 626 501.00	967.0042	13:21:51	1
1 018.00	30	204	206 232.50	1 010.9436	14:06:2007	1	960.00	20	1 702	1 645 701.00	966.9219	09:37:12	1
1 018.50	2	206	208 269.50	1 011.0170	14:06:2007	1	957.00	7	1 709	1 652 400.00	966.8812	14:06:2007	1
1 019.00	6	212	214 383.50	1 011.2429	06:06:2007	1	956.00	10	1 719	1 661 960.00	966.8179	08:38:49	1
1 019.00	5	217	219 478.50	1 011.4217	14:06:2007	1	956.00	2	1 721	1 663 872.00	966.8053	13:58:48	1
1 020.00	2	219	221 518.50	1 011.5000	05:06:2007	1	955.00	20	1 741	1 682 972.00	966.6697	14:06:2007	1
1 020.00	7	226	228 658.50	1 011.7633	05:06:2007	1	955.00	2	1 743	1 684 882.00	966.6563	08:31:59	1
1 020.00	2	228	230 698.50	1 011.8355	11:06:2007	1	955.00	2	1 745	1 686 792.00	966.6430	08:34:45	1
1 020.00	2	230	232 738.50	1 011.9065	12:06:2007	1	950.50	2	1 747	1 688 693.00	966.6245	08:36:07	1
1 020.00	4	234	236 818.50	1 012.0449	14:06:2007	1	950.00	50	1 797	1 736 193.00	966.1619	09:05:02	1
1 020.00	10	244	247 018.50	1 012.3709	15:06:2007	1	949.00	1	1 798	1 737 142.00	966.1524	09:31:50	1

ILUSTRACJA: ARKUSZ ZLECEŃ Z TABELAMI OBOK SIEBIE

ARKUSZ ZLECEŃ MOŻE BYĆ PRZEDSTAWIONY W DWOJAKI SPOSÓB TZN. JEDNA TABELKA NAD DRUGĄ LUB TABELĘ OBOK SIEBIE. W PRZYPADKU JEDNEJ TABELKI NAD DRUGĄ NAJBARDZIEJ KORZYSTNE ZLECENIA KUPNA BĘDĄ WYŚWIETLANE POD KURSEM, A NAJBARDZIEJ KORZYSTNE ZLECENIA SPRZEDAŻY BĘDĄ WYŚWIETLANE NAD KURSEM. W TABELKACH REPREZENTOWANYCH OBOK SIEBIE KURS NIE JEST WYŚWIETLANY, A DANE SĄ POSORTOWANE TAK, ŻE NAJLEPSZE ZLECENIA SĄ NA GÓRZE.

Zlecenia w arkuszu zleceń można agregować po danym kursie naciskając spację.

Po każdym wybraniu klawisza '+' będzie składane zlecenie kupna na ten papier na najlepsze zlecenie z arkusza zleceń i jeżeli zostanie wybrany:

- '+' SKŁADANE ZLECENIA KUPNA – (NA PIERWSZE ZLECENIE SPRZEDAŻY),
- '-' SKŁADANE ZLECENIE SPRZEDAŻ – (NA PIERWSZE ZLECENIE KUPNA).

JEŻELI UŻYTKOWNIK KLIKNIE PODWÓJNIE W KONKRETNE ZLECENIE TO WÓWCZAS BĘDZIE SKŁADANE ZLECENIE NA TAKI KURS, JAKI WYSTĘPUJE W TYM ZLECENIU. ILOŚĆ DO ZLECENIA BĘDZIE PRZEKAZYWANA TYLKO W PRZYPADKU, JEŚLI USTAWIONO W TRYBIE PRACY, ŻEBY PRZEKAZYWAĆ ILOŚĆ I TA ILOŚĆ BĘDZIE Z KONKRETNEGO ZLECENIA ALBO SUMARYCZNA. (SUMARYCZNA WTEDY, KIEDY USTAWIONO W TRYBIE PRACY ILOŚĆ SUMARYCZNA DO ZLECEŃ.)

KLIKAJĄC W **ARKUSZ ZLECEŃ** PRAWYM PRZYCISKIEM MYSZKI MOŻNA USTAWIĆ GO JAKO OKIENKO STEROWANE. OZNACZA TO, ŻE KIEDY ZOSTANIE WYBRANY KOLEJNY ARKUSZ ZLECEŃ Z OKNA GIEŁDOWEGO BĄDŹ Z JAKIEGOŚ INNEGO OKNA, TO NIE BĘDZIE OTWIERANE NOWE OKNO ZLECEŃ TYLKO W OTWARTYM OKIENKU STEROWANYM ZOSTANIE ZMIENIONA ZAWARTOŚĆ NA AKTUALNIE WYBRANY PAPIER ORAZ ZOSTANĄ PODMIENIONE ZLECENIA.

Obserwacja instrumentu

KLIKNIĘCIE **PRAWYM PRZYCISKIEM** MYSZY W POZYCJĘ WYBRANEGO PAPIERU SPOWODUJE WYŚWIETLENIE FUNKCJI **OBSERWACJA INSTRUMENTU**, KTÓRA POZWALA NA SZYBKĄ OCENĘ SYTUACJI GDYŻ ZAWIERA USZEREGOWANE WG LIMITU OFERTY SPRZEDAŻY I KUPNA ORAZ TYPOWE DANE STATYSTYCZNE DLA PAPIERU.

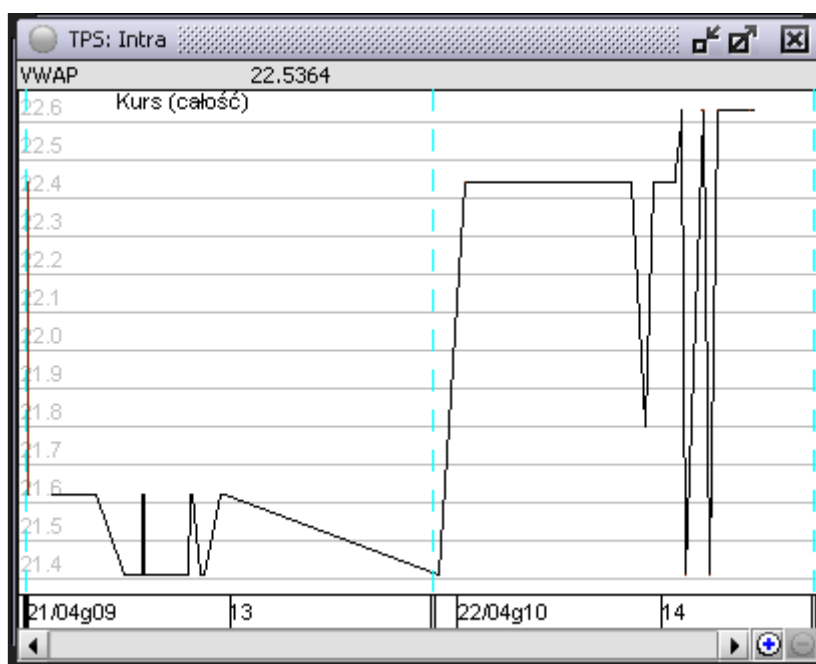
Oferty sprzedaży			Tr +	Akcje WIG20	
Cena	Wolumen	Il zlec		Faza sesji	sesja
48.96	660	2		Czas zm of	09:51:59
48.95	323	1		Zm. do odn.	-0.57
48.94	500	1		Wol dzienny	9 459
48.93	426	1		Obrót dzienny	913k
48.80	100	1		Minimum	48.20
48.52	11			Maksimum	48.98
48.55	40	1		Otwarcie	48.20
48.53	251	1		TKO	
48.52	144	1		TWO	
48.51	257	1		Kurs odn	48.80
48.50	140	1		Kurs rozl	
				Dolne widełki	43.38
				Górne widełki	53.00
				LOP	
				Zawieszony	
				Status	
				Powód	

Ilustracja: Obserwacja instrumentu

OKNO UMOŻLIWIA RÓWNIEŻ PRZEGLĄD WSZYSTKICH TRANSAKCJI DNIA. ABY UŻYĆ TEJ FUNKCJI, NALEŻY KLIKNĄĆ W PRZYCISK **TR+** ZNAJDUJĄCY SIĘ NAD OFERTAMI, A NASTĘPNIE W PRZYCISK **POBIERZ WCZEŚNIEJSZE**.

Oferty sprzedaży			Tr -	Akcje WIG20		Transakcje		Pobierz wcześniejsze	
Cena	Wolumen	Il zlec		Faza sesji	sesja	Czas	Kurs	Wol sum	Il tran
43.09	600	1		Czas zm of	14:22:05				
43.05	1 855	3		Zm. do odn.	-2.07				
43.04	25	1		Wol dzienny	225k				
43.00	3 094	5		Obrót dzienny	19m				
42.99	332	2		Minimum	42.40				
42.99	400			Maksimum	43.60				
42.80	476	2		Otwarcie	43.50				
42.77	500	1		TKO					
42.76	406	1		TWO					
42.75	66	2		Kurs odn	43.90				
42.67	250	1		Kurs rozl					
				Dolne widełki	39.15				
				Górne widełki	47.85				
				LOP					
				Zawieszony					
				Status					
				Powód					

ILUSTRACJA: OBSERWACJA INSTRUMENTU – WCZEŚNIEJSZE TRANSAKCJE



ILUSTRACJA: WYKRES NOTOWAŃ CIĄGŁYCH

Z KAŻDEJ TABELI Z INFORMACJAMI GIEŁDOWYMI MOŻNA UZYSKAĆ WYKRES DLA ODPOWIEDNIEGO PAPIERU ZA POMOCĄ PRAWEGO PRZYCISKU MYSZY. KLIKNIĘCIE PRAWYM PRZYCISKIEM MYSZY W POZYCJĘ WYBRANEGO PAPIERU SPOWODUJE WYŚWIETLENIE LISTY DO WYBRANIA:



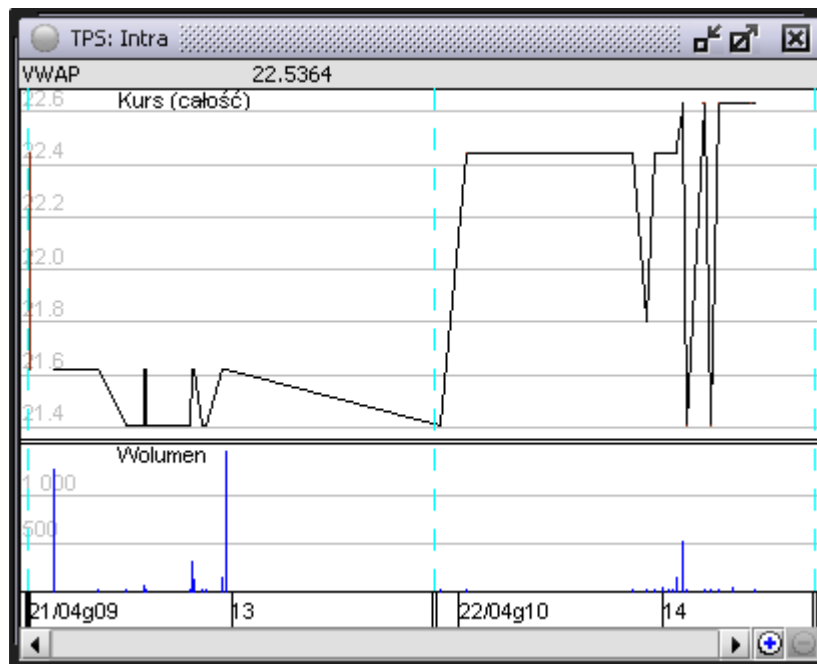
ILUSTRACJA: WYBIERANIE WYKRESU

WYBIERAJĄC Z LISTY **OBSERWACJA INSTRUMENTU** UŻYTKOWNIK OTRZYMUJE DOKŁADNIEJSZE INFORMACJE NA TEMAT WYBRANEGO PAPIERU ORAZ TABELĘ Z OFERTAMI KUPNA – SPRZEDAŻY (MAX PO 5 NAJKORZYSTNIEJSZYCH OFERT) I TRANSAKCYJAMI.

Wybierając z listy **ARKUSZ ZLECEŃ** użytkownik otrzymuje tabelę z informacjami zawierającymi – wszystkie zlecenia kupna i sprzedaży na dany papier.

Wybierając z listy **AUTOMATYCZNE PRZEWIJANIE** użytkownik otrzymuje możliwość ustawienia prędkości automatycznego przewijania strony (od 1 do 20 sek.)

Wskazanie na pozycję **WYKRES CIĄGŁY** wyświetla wykres kursu dla wybranego papieru na bieżący dzień.



ILUSTRACJA: WYKRES CIĄGŁY Z WOLUMENEM

Wykres ten obejmuje bieżącą sesję.

JEŚLI Z OKIENKA WYKRESU ZOSTANIE WYBRANA POZYCJA W PRAWYM DOLNYM ROGU 

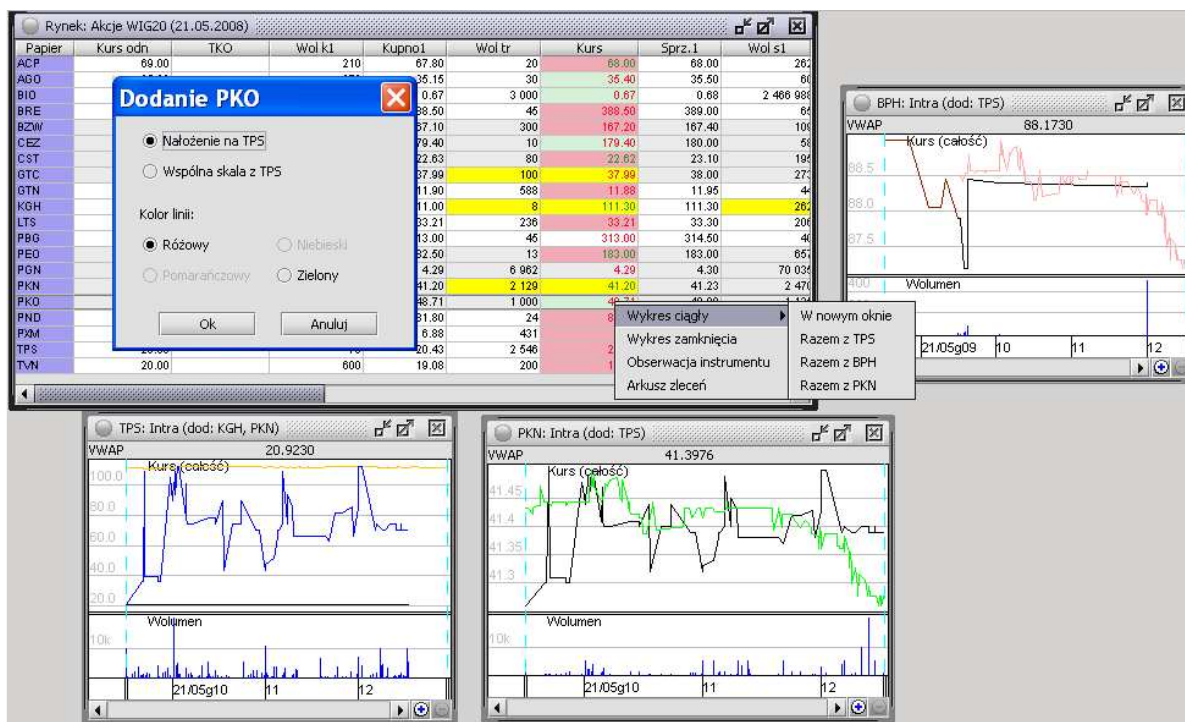
można zmienić okres, jaki objęty jest wykresem. System SidomaOnline umożliwia również otworzenia wiele wykresów ciągłych na dwa sposoby

KAŻDY WYKRES OTWIERANY JEST W OSOBNYM OKNIE, 3 WYKRESY OTWIERANE SĄ W TYM SAMYM OKNIE

MOŻNA RÓWNIEŻ USTAWIĆ, JAKIEGO KOLORU MA BYĆ KOLEJNA LINIA:

- RÓŻOWA
- NIEBIESKI
- POMARAŃCZOWY
- ZIELONY

MOŻNA RÓWNIEŻ USTAWIĆ CZY NOWY WYKRES MA BYĆ NAŁOŻONY NA POPRZEDNI CZY TEŻ MA MIEĆ WSPÓLNĄ SKALĘ Z POPRZEDNIM.



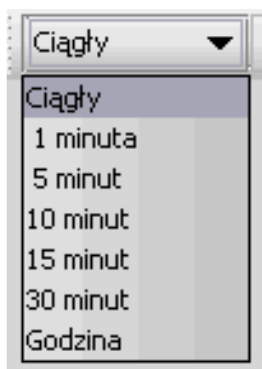
ILUSTRACJA: WYKRESY

PRZY WYŚWIETLONYM WYKRESIE UAKTYWNIĄ SIĘ PASEK NARZĘDZI WYKRESU WIDOCZNY NA GÓRZE EKRANU



ILUSTRACJA: PASEK NARZĘDZI

MOŻLIWE JEST UZYSKANIE WYKRES Z RÓŻNYM STOPNIEM KOMPRESJI ORAZ ILOŚĆ SESJI, WYBIERAJĄC Z PASKA NARZĘDZI OPCJĘ DLA WYKRESU CIĄGŁEGO:

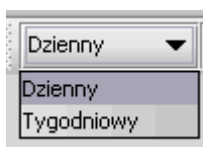


ILUSTRACJA: STOPIEŃ KOMPRESJI





ILUSTRACJA: ILOŚĆ SESJI

LUB DLA WYKRESU ZAMKNIĘCIA



ILUSTRACJA: STOPIEŃ KOMPRESJI

JEŚLI Z PASKA NARZĘDZI ZOSTANIE WYBRANA POZYCJA

- 
 Z WOLUMENEM WTEDY NA WYKRESIE POJAWI SIĘ PANEL Z WARTOŚCIAMI WOLUMENU. PONOWNE KLIKNIĘCIE W POZYCJĘ
- 
 BEZ WOLUMENU SPRAWIA, ŻE WYŚWIETLONY BĘDZIE TYLKO WYKRES KURSU.

Istnieje możliwość wybrania z paska narzędzi wskaźników:



ILUSTRACJA: WSKAŹNIKI

KURS	WYŁĄCZENIE WSKAŹNIKÓW WIDOCZNYCH NA WYKRESIE (SK,BOL) I WYŚWIETLANIE SAMEGO KURSU
-------------	---

SK	ŚREDNIA KROCZĄCA – JEST WSKAŹNIKIEM WSKAZUJĄCYM TREND CENOWY. WYŚWIETLANA JEST RAZEM Z KURSEM
BOL	WSTĘGA BOLLINGERA – WSKAŹNIK WYZNACZA OBSZAR, W KTÓRYM POWINNA UTRZYMYWAĆ SIĘ CENA AKCJI. WYJŚCIE LINII KURSU POZA TEN OBSZAR OZNACZA SYGNAŁ KRÓTKOTRWALEGO ODWRÓCENIA TENDENCJI.
ROC	OSCYLATOR RATE OF CHANGE (WSKAŹNIK ZMIAN) – JEST WSKAŹNIKIEM WSKAZUJĄCYM WYKUPIENIE LUB WYPRZEDANIE RYNKU. WYŚWIETLANY JEST W OKNIE POD WYKRESEM
RSI	OSCYLATOR RELATIVE STRENGTH INDEX (WSKAŹNIK SIŁY WZGLĘDNEJ) – JEST DRUGIM WSKAŹNIKIEM WSKAZUJĄCYM WYKUPIENIE LUB WYPRZEDANIE RYNKU. WYŚWIETLANY JEST W OKNIE POD WYKRESEM
MACD	MOVING AVERAGE CONVERGENCE > DIVERGENCE (KONWERGENCJA > DYWERGENCJA ŚREDNIEJ RUCHOMEJ) – JEST WSKAŹNIKIEM WSKAZUJĄCYM TREND CENOWY. WYŚWIETLANY JEST W OKNIE POD WYKRESEM
STOCH	OSCYLATOR STOCHASTYCZNY (OSCYLATOR STOCHASTYCZNY) – DZIAŁA JEDYNIĘ PRZY SKOMPRESOWANYM WYKRESIE – JEST TRZECIM WSKAŹNIKIEM WSKAZUJĄCYM WYKUPIENIE LUB WYPRZEDANIE RYNKU. WYŚWIETLANY JEST W OKNIE POD WYKRESEM
BEZ WSK.	WYŁĄCZENIE WSKAŹNIKÓW WYŚWIETLANYCH POD WYKRESEM

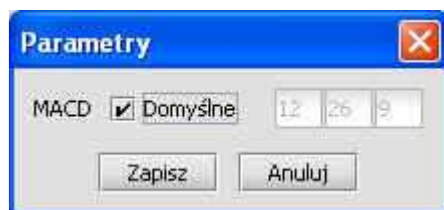
PARAMETRY WSKAŹNIKÓW POSIADAJĄ NASTĘPUJĄCE WARTOŚCI DOMYŚLNE:

SK	DŁUGOŚĆ 10
BOL	ŚRODKOWA LINIA: ŚREDNIA KROCZĄCA O DŁUGOŚCI 10 GÓRNA I DOLNA LINIA: ODCHYLENIE STANDARDOWE*2
ROC	DŁUGOŚĆ 10
RSI	DŁUGOŚĆ 10
MACD	CZARNA LINIA: MACD(12,26), CZERWONA LINIA: ŚREDNIA 9-CIO SESYJNA Z CZARNEJ LINII
STOCH	OKRES DLA LINII %K, OKRES DLA LINII %D, OPÓŹNIENIE (5,3,3,)
	DŁUGOŚCI TE NIE ULEGAJĄ ZMIANIE PO ZASTOSOWANIU KOMPRESJI

PRZY WŁĄCZONYCH WSKAŹNIKACH NP. **MACD** I WYBRANIU Z MENU WYKRESU (PRAWYM PRZYCISKIEM MYSZY) OPCJI **ZMIANA PARAMETRÓW WSKAŹNIKÓW** POKAŻE SIĘ OKIENKO Z WARTOŚCIAMI

PARAMETRÓW WSKAŹNIKÓW.

Uwaga! Aby wprowadzić własne wartości należy najpierw odhaczyć okienko **DOMYŚLNE**



ILUSTRACJA: PARAMETRY MACD

PO DOKONANIU ZMIANY I ZAPISANIU, PRZY NASTĘPNYCH WEJŚCIACH DO WYKRESU TEGO PAPIERU BĘDĄ USTAWIENIA TAKIE, JAKIE ZOSTAŁY WPROWADZONE, ALE TYLKO DLA TEGO PAPIERU.

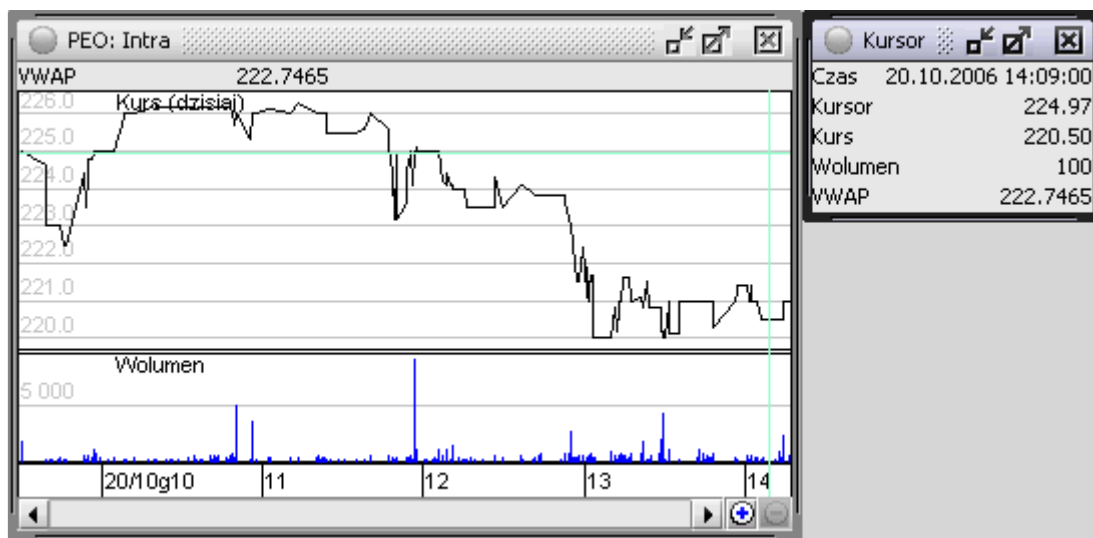
WYBÓR FUNKCJI **RYSUJ** UMOŻLIWIA RYSOWANIE NA WYKRESIE LINII TRENDU. LINIE TRENDU RYSUJE SIĘ PRZY POMOCY WCIŚNIĘTEGO LEWEGO PRZYCISKU MYSZY (ZAZNACZA SIĘ POCZĄTEK I PRZECIĄGA NA KONIEC). NARYSOWANE KRESKI MOŻNA ZAZNACZAĆ ZA POMOCĄ DWUKROTNEGO KLIKNIĘCIA NA WYBRANEJ LINII, A NASTĘPNIE PRZESUWAĆ, USUWAĆ LUB MODYFIKOWAĆ ZA JEDEN Z KOŃCÓW. LINIE SĄ ZAPAMIĘTYWANE I ODTWARZANE PRZY NASTĘPNYM WYWOŁANIU DANEGO WYKRESU. NA CZAS RYSOWANIA LINII WYŁĄCZANY JEST KURSOR, O ILE W USTAWIENIACH SERWISU NIE JEST ZAZNACZONY **KURSOR WIDOCZNY PODCZAS RYSOWANIA**.



ILUSTRACJA: WYKRES CIĄGŁY – RYSOWANIE

KLIKNIĘCIE I PRZYTRZYMANIE LEWEGO PRZYCISKU MYSZKI POWODUJE POJAWIENIE SIĘ NA WYKRESIE KURSORA W POSTACI DWÓCH LINII PIONOWEJ (CZAS) I POZIOMEJ (WARTOŚĆ). DOKŁADNE INFORMACJE

WSKAZYWANE PRZEZ KURSOR WYŚWIETLANE SĄ W DODATKOWYM OKIENKU TZW. [OKNIE KURSORA](#)



Ilustracja: Wykres ciągły – wskazanie kursora

WYBRANIE Z PASKA NARZĘDZI JEDNEGO Z PRZYCISKÓW ZMIENIA SPOSÓB RYSOWANIA DANYCH SKOMPRESOWANYCH

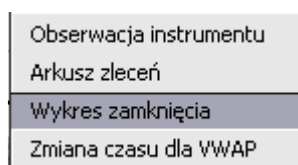
-  = LINIOWO,

OLHC

- ŚWIECZKI.

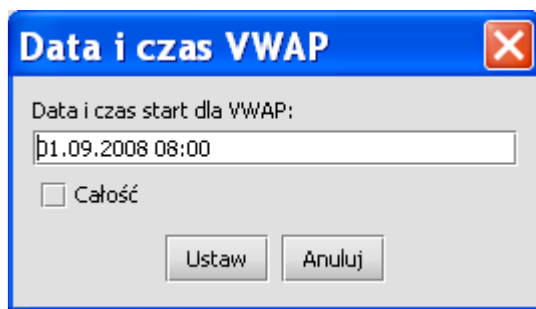
PONADTO MOŻEMY WYBRAĆ KOLOR TŁA – JASNY LUB CIEMNY: 

Po kliknięciu prawym przyciskiem w pole wykresu pojawi się menu:



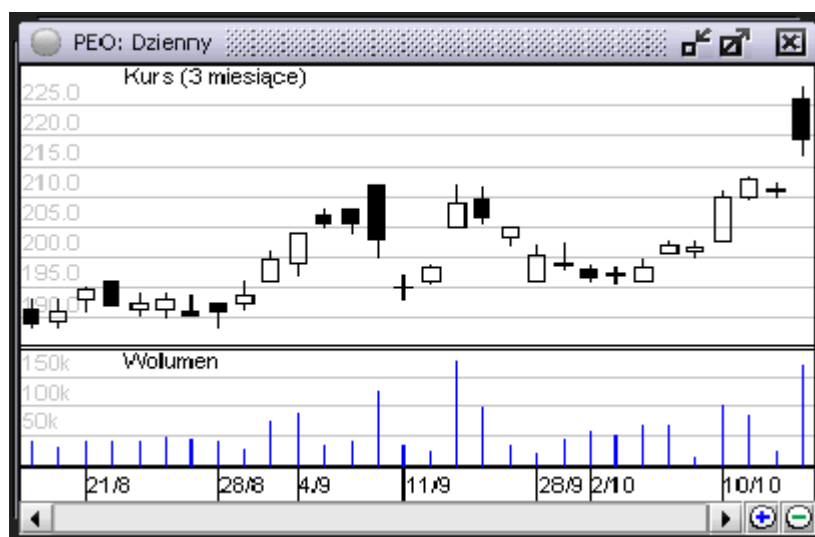
ILUSTRACJA: MENU WYKRESU

WYBIERAJĄC Z LISTY [ZMIANA CZASU DLA VWAP](#) OTRZYMUJE SIĘ OKIENKO Z POLEM, W KTÓRE MOŻNA WPISAĆ CZAS POCZĄTKOWY DLA LICZENIA VWAP (CENA ŚREDNIA WAŻONA WOLUMENEM).

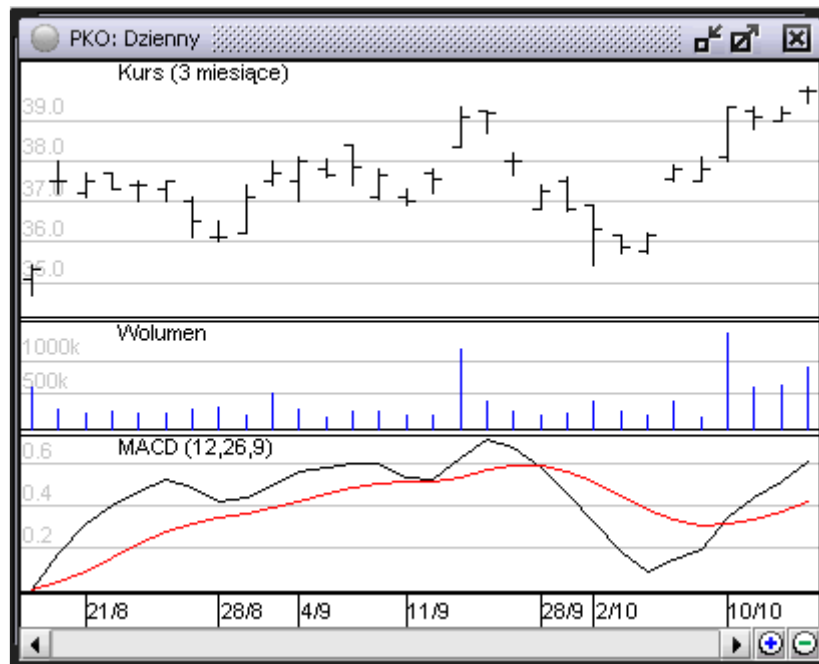


ILUSTRACJA: DATA I CZAS VWAP

WSKAZANIE NA POZYCJĘ WYKRES ZAMKNIĘCIA WYŚWIETLA WYKRES KURSU ZAMKNIĘCIA OBEJMUJĄCY OKRES OK. 12 MIESIĘCY DLA WYBRANEGO PAPIERU.



ILUSTRACJA: WYKRES ZAMKNIĘCIA Z WOLUMENEM



ILUSTRACJA: WYKRES ZAMKNIĘCIA Z WOLUMENEM I WSKAŹNIKIEM MACD

NA WYKRESIE ZAMKNIĘCIA ZAWARTE SĄ CZTERY INFORMACJE - KURS OTWARCIA, ZAMKNIĘCIA, MINIMUM I MAKSIMUM.

RÓWNIEŻ DLA WYKRESU CIĄGŁEGO, JEŚLI DANE BĘDĄ SKOMPRESOWANE W OKNIE KURSORA POJAWIĄ SIĘ WARTOŚCI MINIMUM I MAKSIMUM.

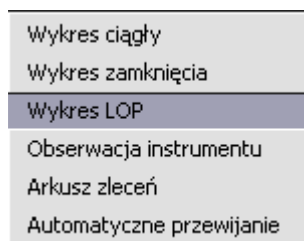
JEŚLI Z PASKA NARZĘDZI WYKRESU ZOSTANIE WYBRANY WYKRES LINIOWY: 

wówczas wyświetli się wykres obejmujący tylko kursy zamknięcia.



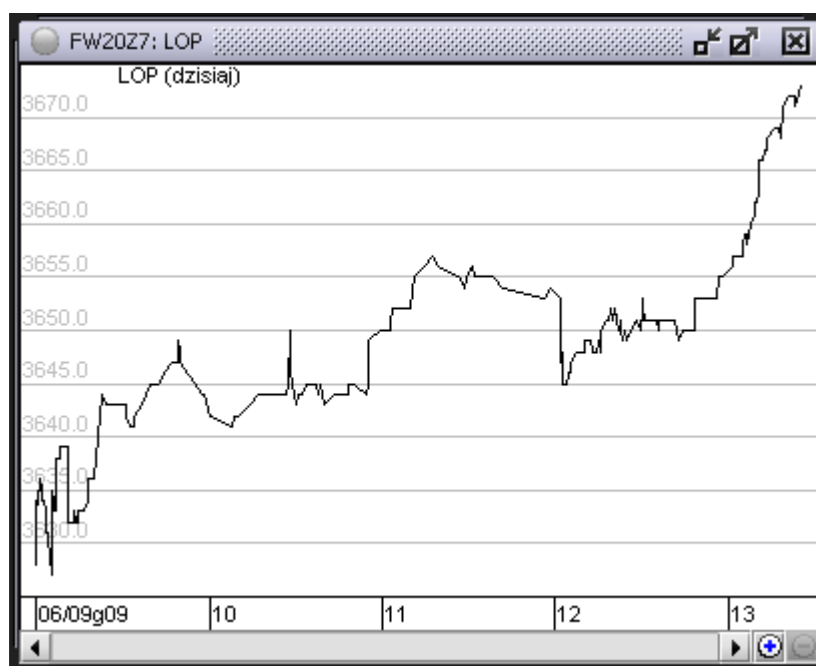
ILUSTRACJA: WYKRES LINIOWY

WYKRES LOP (LICZBY OTWARTYCH POZYCJI) MOŻNA UZYSKAĆ POPRZEZ OTWARCIE KONTRAKTÓW TERMINOWYCH NP. FUTURES NA INDEKSY KLIKAJĄC PRAWYM PRZYCISKIEM MYSZY. KLIKNIĘCIE **PRAWYM PRZYCISKIEM** MYSZY W POZYCJĘ WYBRANEGO PAPIERU SPOWODUJE WYŚWIETLENIE LISTY DO WYBRANIA:



Ilustracja: Wybieranie wykresu LOP

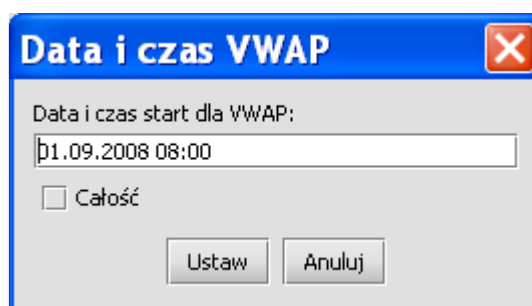
WSKAZANIE NA POZYCJĘ **WYKRES LOP** WYŚWIETLA LICZBĘ KONTRAKTÓW TERMINOWYCH, KTÓRE NIE ZOSTAŁY ZAMKNIĘTE NA KONIEC DANEGO DNIA (LUB W DANYM MOMENCIE).



ILUSTRACJA: WYKRES LOP WYŚWIETLA LICZBĘ OTWARTYCH KONTRAKTÓW

5.6. ZMIANA CZASU DLA VWAP

WYBIERAJĄC Z LISTY **ZMIANA CZASU DLA VWAP** OTRZYMUJE SIĘ OKIENKO Z POLEM, W KTÓRE MOŻNA WPISAĆ CZAS POCZĄTKOWY DLA LICZENIA **VWAP** (CENA ŚREDNIA WAŻONA WOLUMENEM).



ILUSTRACJA: DATA I CZAS VWAP

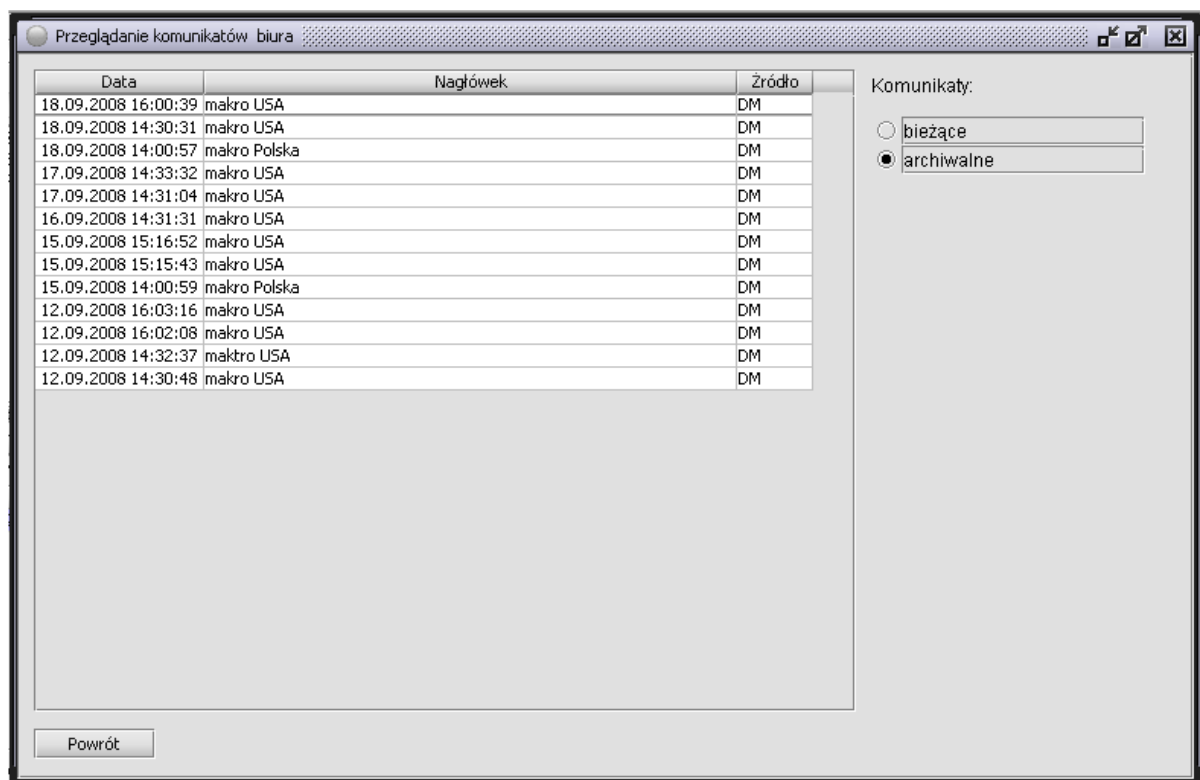
WARTOŚĆ VWAP WIDOCZNA JEST W OKNACH [OBSERWACJA INSTRUMENTU](#) ORAZ [WYKRES CIĄGŁY](#).

W oknie wykresu domyślnie podawana jest wartość dla całej sesji w oknie kursora.

CAŁOŚĆ USTAWIA VWAP Z DOMYŚLNĄ WARTOŚCIĄ DLA CAŁEJ SESJI. W MENU POD PRAWYM PRZYCISKIEM MOŻNA MIENIĆ CZAS POCZĄTKOWY DLA LICZENIA VWAP. W OKNIE [USTAWIENIA SERWISU](#) ZAZNACZENIE OPCJI VWAP

5.7. KOMUNIKATY BIURA

KOMUNIKATY BIURA SĄ PREZENTOWANE W OSOBNYM OKNIE NIŻ KOMUNIKATY PAP. DOSTĘP DO LISTY NAGŁÓWKÓW KOMUNIKATÓW BIURA MOŻLIWY JEST POPRZEZ MENU **INFORMACJE > KOMUNIKATY BIURA**.



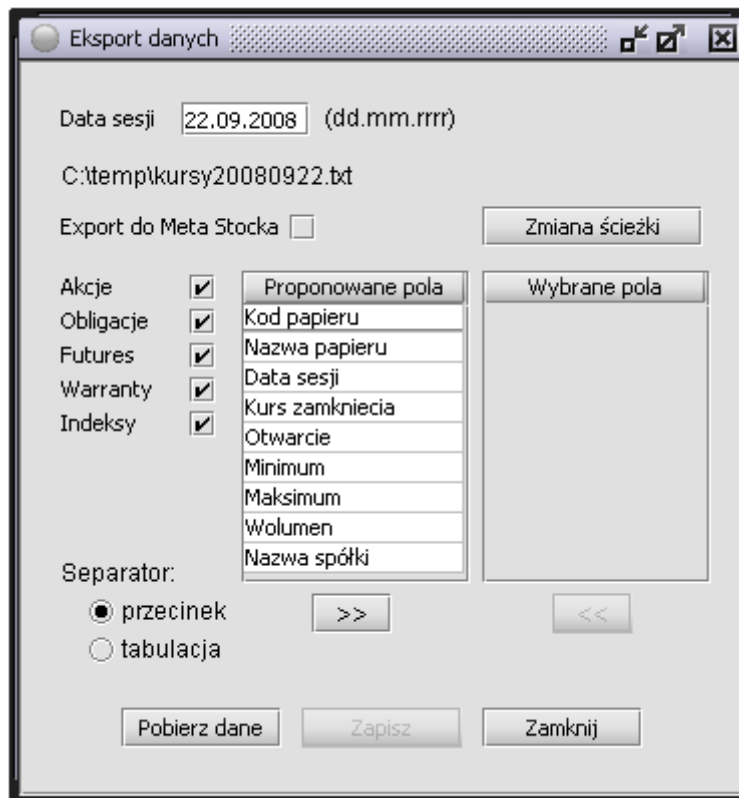
LUSTRACJA: PRZEGLĄDANIE KOMUNIKATÓW

SĄ ONE SPRAWDZANE CAŁY CZAS PO ZALOGOWANIU KLIENTA. JEŚLI PRZYJDZIE KOMUNIKAT PRIORYTETOWY ZOSTANIE WYŚWIETLONY W OKNIE DIALOGOWYM A GDY ZWYKŁY, UŻYTKOWNIK DOSTANIE TYLKO MAŁĄ INFORMACJĘ NA DOLE GŁÓWNEGO OKNA SIDOMY.

JEŚLI KOMUNIKATY BIURA SĄ PRIORYTETOWE ZOSTAJE POBRANA TREŚĆ KOMUNIKATU I WYŚWIETLONA W OKNIE DIALOGOWYM, JEŚLI KOMUNIKATY BIURA NIE SĄ PRIORYTETOWE TO POJAWI SIĘ INFORMACJA NA DOLE OKNA GŁÓWNEGO, CO (10 SEK.).

5.8. EKSPORT DANYCH

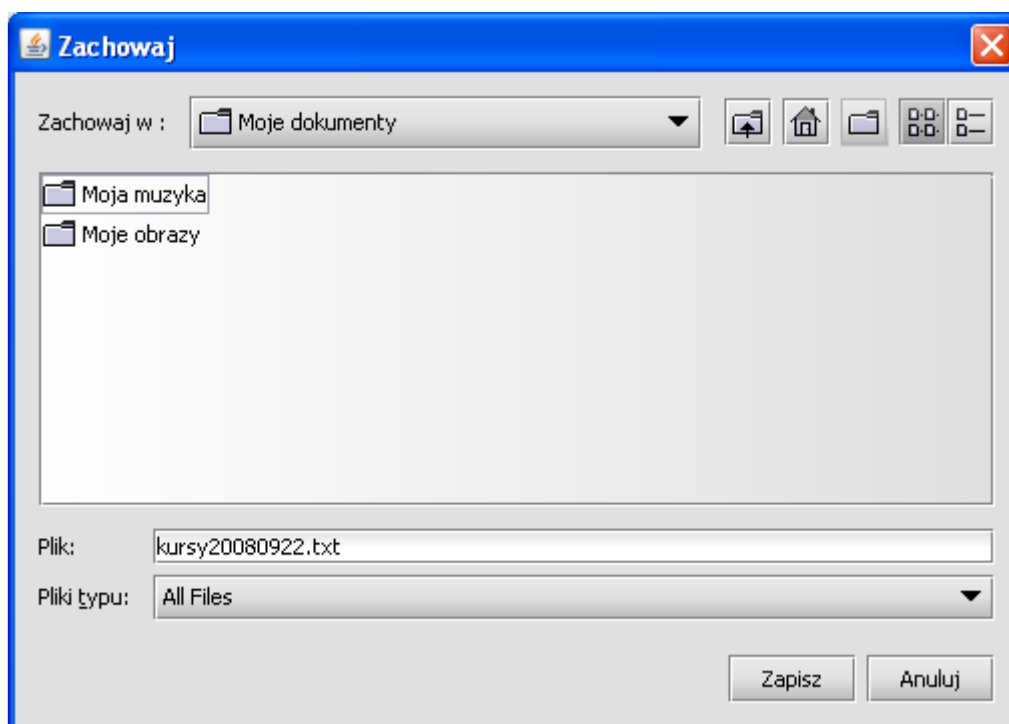
TA FUNKCJA UMOŻLIWIA EKSPORT NOTOWAŃ DO PLIKU TEKSTOWEGO. NAJNOWSZE DANE, JAKIE MOŻNA EKSPORTOWAĆ DOTYCZĄ SESJI Z DNIA WCZEŚNIEJSZEGO.



ILUSTRACJA: EKSPORT DANYCH

W POLU **DATA SESJI** NALEŻY PODAĆ DATĘ SESJI, Z KTÓREJ NALEŻY WYEKSPORTOWAĆ DANE. ZAZNACZAJĄC LUB ODZNACZAJĄC PRZYCISKI PO LEWEJ STRONIE MOŻNA WYBRAĆ, KTÓRE GRUPY INSTRUMENTÓW FINANSOWYCH MAJĄ ZOSTAĆ WYEKSPORTOWANE DO PLIKU. TABELA **PROPONOWANE POLA** JEST LISTĄ WSZYSTKICH KOLUMN, JAKIE MOGĄ ZOSTAĆ UŻYTE DO OPISU WYEKSPORTOWANYCH DANYCH. TABELA **WYBRANE POLA** ZAWIERA KOLUMNY, KTÓRE ZNAJDĄ SIĘ W WYEKSPORTOWANYM PLIKU. ABY PRZENIEŚĆ POLA Z TABELI **PROPONOWANE POLA** DO TABELI **WYBRANE POLA** NALEŻY KLIKNĄĆ W DANE POLE, PO CZYM NACISNĄĆ PRZYCISK STRZAŁKI W PRAWO. ABY USUNĄĆ POLE Z TABELI **WYBRANE POLA** NALEŻY NA NIE RAZ KLIKNĄĆ, PO CZYM NACISNĄĆ PRZYCISK STRZAŁKI W LEWO. POLE **SEPARATOR** POZWALA WYBRAĆ, JAKI MAJĄ BYĆ ODDZIELONE OD SIEBIE KOLUMNY W PLIKU. DO WYBORU JEST PRZECINEK LUB TABULACJA. PO USTALENIU WSZYSTKICH PARAMETRÓW NALEŻY NACISNĄĆ PRZYCISK **POBIERZ DANE**, A NASTĘPNIE **ZAPISZ**

Dane domyślnie eksportowane są do katalogu C:\temp, aby zmienić lokalizację, należy kliknąć w przycisk **ZMIANA ŚCIEŻKI**, zostanie wtedy wyświetlone następujące okno



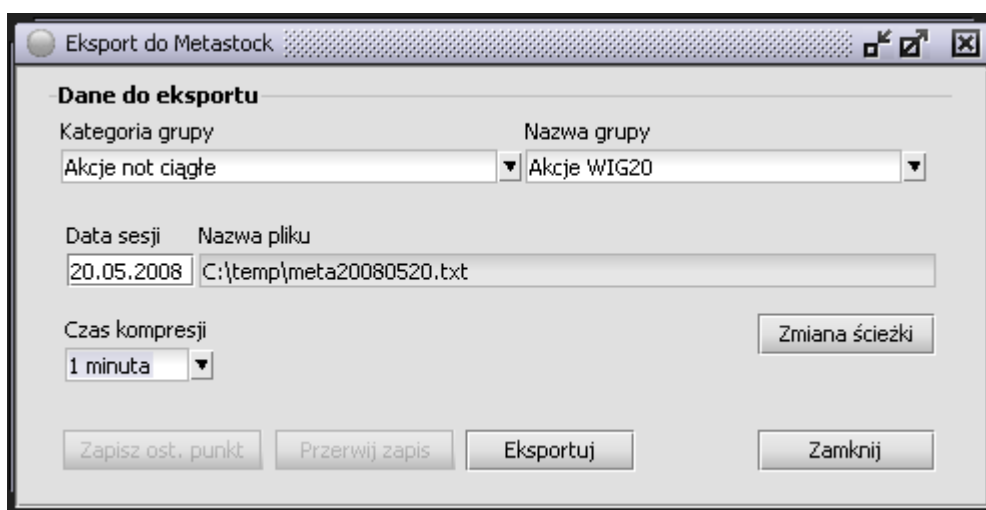
ILUSTRACJA: WSKAZANIE ŚCIEŻKI DLA PLIKU

W NOWO OTWARTYM OKNIE NALEŻY PRZEJŚĆ DO MIEJSCA NA DYSKU, W KTÓRYM CHCE SIĘ ZAPISAĆ PLIK Z DANymi, PO CZYM NACISNĄĆ **ZAPISZ**. Domyślna nazwa pliku składa się ze słowa „kursy” oraz daty sesji, z której pochodzą dane.

PLIK ZAPISYWANY JEST W FORMACIE TXT, ABY ZAPISAĆ GO W FORMACIE, KTÓRY UMOŻLIWI ODCZYTANIE GO PRZEZ PROGRAM METASTOCK, NALEŻY ZAZNACZYĆ POLE **EKSPORT DO METASTOCKA**

Eksport do Metastock

FUNKCJA **EKSPORT DO METASTOCK** UMOŻLIWIA UTWORZENIE PLIKU Z WYBRANYCH DANYCH Z SESJI. ABY URUCHOMIĆ TĘ FUNKCJĘ NALEŻY WYWOŁAĆ **INFORMACJE > EKSPORT DO METASTOCK**. NA EKRANIE POKAŻE SIĘ OKIENKO **EKSPORT DO METASTOCK:**



ILUSTRACJA: WSKAZANIE ŚCIEŻKI DLA PLIKU

W PIERWSZYM POLU NALEŻY PODAĆ **KATEGORIĘ GRUPY** ORAZ **NAZWĘ GRUPY** NASTĘPNIE **DATA SESJI**, Z KTÓREJ CHCEMY POBRAĆ DANE DO UTWORZENIA PLIKU. STANDARDOWO WPISYWANA JEST DATA BIEŻĄCA, ALE MOŻNA PODAĆ INNĄ DATĘ. DALEJ JEST PROPONOWANA **NAZWA PLIKU**, KTÓRĄ MOŻNA ZMIENIĆ KLIKAJĄC WCZEŚNIEJ W PRZYCISK **ZMIANA ŚCIEŻKI**.

Po wybraniu pól dokonuje się zapisu do pliku tekstowego klikając w przycisk **EKSPORTUJ**. Plik zapisany możemy otworzyć i obejrzeć dane, a także wydrukować. Wywołanie funkcji **ZAMKNIJ** zamyka okienko.

5.9. STATYSTYKA SESJI

OPCJA **STATYSTYKA SESJI** UMOŻLIWI NAM SZYBKĄ OCENĘ RYNKU. DO TEGO CELU SŁUŻĄ TRZY GRUPY INFORMUJĄCE INWESTORA O:

- [NAJWIĘKSZYCH OBROTACH](#)
- [NAJWIĘKSZYCH SPADKACH](#)
- [NAJWIĘKSZYCH WZROSTACH](#)

UWZGLĘDNIONE SĄ NASTĘPUJĄCE GRUPY PAPIERÓW: AKCJE, PRAWA DO AKCJI, PRAWA POBORU, CERTYFIKATY I OBLIGACJE. INFORMACJE SĄ POKAZYWANE NA CZAS URUCHOMIENIA NOWEJ GRUPY, SĄ TO DANE STATYCZNE, CO OZNACZA, ŻE NIE SĄ NA BIEŻĄCO AKTUALIZOWANE. ABY ZAKTUALIZOWAĆ DANE, NALEŻY PONOWNIE URUCHOMIĆ OKNO LUB KLIKAĆ W **ODŚWIEŻ** W MENU **SIDOMA**.

5.9.1. NAJWIĘKSZE OBROTY

FUNKCJA POKAZUJE „ **NAJWIĘKSZE OBROTY Z GODZ....**” (PODANY AKTUALNY CZAS)

Nazwa	Kurs	Zmiana	Obrot
KGH	124.00	2.06	25 042 792.00
PKN	54.50	1.02	24 750 357.50
CAR	115.00	0.00	24 340 325.00
DPL	16.52	14.64	17 385 681.04
SNW	2.34	9.86	14 737 193.64
TP5	23.21	-0.81	14 454 445.28
PKO	54.65	-0.55	13 964 878.45
TVN	24.05	2.12	12 101 334.70
PEO	266.90	0.91	8 850 670.90
MSZ	14.35	-0.35	8 564 223.50

ILUSTRACJA: NAJWIĘKSZE OBROTY

NAZWY KOLUMN:

- **NAZWA** – NAZWA PAPIERU WARTOŚCIOWEGO
- **KURS** – AKTUALNY KURS
- **ZMIANA** – ZMIANĘ PROCENTOWĄ WZGLĘDEM KURSU ODNIESIENIA
- **OBRÓT** – OBROT NA SESJI DZISIEJSZEJ

W OKNIE POJAWIA SIĘ DZIESIĘĆ NAJWIĘKSZYCH OBROTÓW.

PO WYWOŁANIU FUNKCJI [ODŚWIEŻ](#) Z MENU [SIDOMA](#), MOŻNA ODŚWIEŻYĆ GODZINĘ Z POKAZYWANYCH OBROTÓW.

5.9.2. NAJWIĘKSZE SPADKI

FUNKCJA POKAZUJE „ **NAJWIĘKSZE SPADKI Z GODZ....**” (PODANY AKTUALNY CZAS)

Nazwa	Kurs	Zmiana	Obrot
FER	20.04	-43.31	2 495 380.80
PGD	65.35	-11.51	4 759 440.50
WSP	14.00	-8.20	1 563 282.00
RLP	208.10	-6.01	609 316.80
MST	0.47	-6.00	2 565 031.58
CFL	16.10	-5.18	536 403.70
IBS	2.31	-4.94	4 760 124.60
TFM	88.20	-4.85	85 465.80
O2N	8.20	-4.65	1 139 111.20
INK	42.00	-4.55	1 149 918.00

ILUSTRACJA 65: NAJWIĘKSZE SPADKI

NAZWY KOLUMN:

- **NAZWA** – NAZWA PAPIERU WARTOŚCIOWEGO
- **KURS** – AKTUALNY KURS
- **ZMIANA** – ZMIANĘ PROCENTOWĄ WZGLĘDEM KURSU ODNIESIENIA
- **OBRÓT** – OBROTY NA SESJI DZISIEJSZEJ

W OKNIE POJAWIA SIĘ DZIESIĘĆ NAJWIĘKSZYCH SPADKÓW KURSU.

PO WYWOŁANIU FUNKCJI [ODŚWIEŻ](#) Z MENU [SIDOMA](#), MOŻNA ODŚWIEŻYĆ GODZINĘ Z POKAZYWANYCH SPADKÓW.

5.9.3. NAJWIĘKSZE WZROSTY

FUNKCJA POKAZUJE „**NAJWIĘKSZE WZROSTY Z GODZ....**” (PODANY AKTUALNY CZAS)

Nazwa	Kurs	Zmiana	Obrot
APL	17.00	15.25	1 484 049.00
MOJA	8.39	12.62	5 328 958.84
DPL	16.20	12.42	20 333 349.00
SFS	75.00	10.13	634 725.00
SFSWAR	40.00	8.70	1 244 280.00
FAM	8.85	8.59	2 110 264.80
SNW	2.31	8.45	17 189 414.55
EMF	24.90	8.17	233 412.60
NFT	65.00	7.79	999 310.00
IGR	9.90	6.45	1 482 138.90

ILUSTRACJA: NAJWIĘKSZE WZROSTY

NAZWY KOLUMN:

- **NAZWA** – NAZWA PAPIERU WARTOŚCIOWEGO
- **KURS** – AKTUALNY KURS
- **ZMIANA** – ZMIANĘ PROCENTOWĄ WZGLĘDEM KURSU ODNIESIENIA
- **OBRÓT** – OBROTY NA SESJI DZISIEJSZEJ

W OKNIE POJAWIA SIĘ DZIESIĘĆ NAJWIĘKSZYCH WZROSTÓW KURSU.

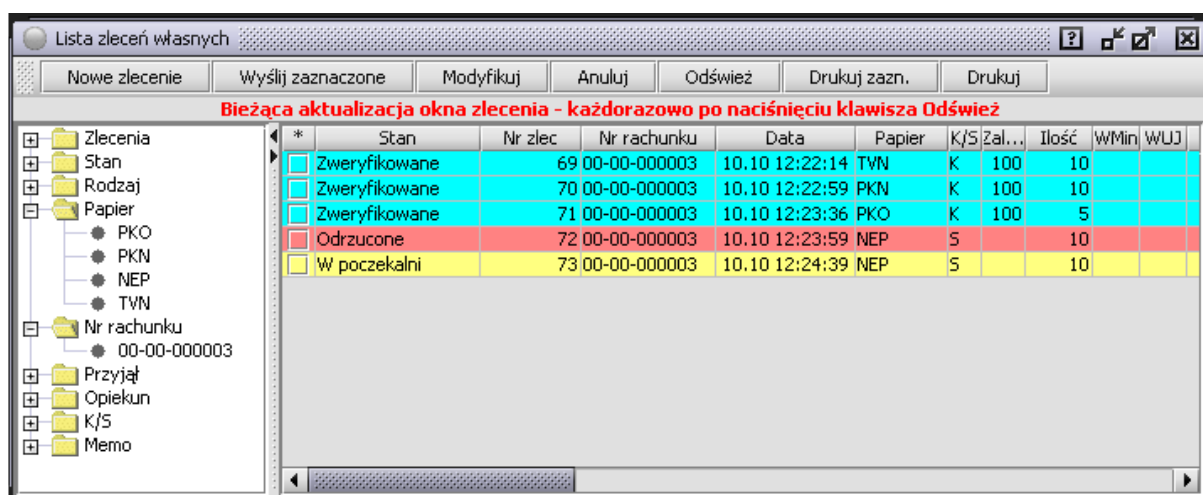
PO WYWOŁANIU FUNKCJI [ODŚWIEŻ](#) Z MENU [SIDOMA](#), MOŻNA ODŚWIEŻYĆ GODZINĘ Z POKAZYWANYCH WZROSTÓW.

6. MENU RACHUNEK

6.1. ZLECENIA

PEŁNA OBSŁUGA ZLECEŃ AKTYWNYCH (SKŁADANIE, ANULACJA, MODYFIKACJA) ODBYWA SIĘ W OPCJI **RACHUNEK > ZLECENIA**.

PO WYWOŁANIU OPCJI POJAWI SIĘ OKNO **WPROWADZANIE ZLECENIA**:



ILUSTRACJA: WPROWADZENIE ZLECENIA

Okno zleceń podzielone jest na sekcje:

PASEK NARZĘDZI - (DOSUWANY Z KAŻDEJ STRONY OKNA LUB ODŁĄCZANY), KTÓRY ZAWIERA KLAWISZE Z AKCJAMI, DOT. ZLECEŃ. PRZYCISKI NA PASKU NARZĘDZI ZNAJDUJĄ SIĘ W DWÓCH SEKCJACH. PIERWSZA DOTYCZY PANELU SKŁADANIA ZLECENIA A DRUGA LISTY ZLECEŃ. OBSZAR PARAMETRÓW ZLECEŃ NOWYCH I MODYFIKOWANYCH.

TABELKA Z AKTYWNYMI ZLECENIAMI. W TABELI MOŻNA PODEJRZEĆ STATUSY ZLECEŃ UŻYTKOWNIKA LUB KLIENTA ORAZ OTRZYMAĆ POTWIERDZENIA > ODRZUCENIA > REALIZACJE ZLECEŃ SKŁADANYCH PRZEZ UŻYTKOWNIKA W IMIENIU KLIENTA. ZAWARTOŚĆ TABELKI CHRONIONA JEST UPRAWNIENIAMI.

DRZEWKO POZWALAJĄCE SZYBKO FILTROWAĆ ZLECENIA WG OKREŚLONEGO KRYTERIUM, NP. PAPIER PKO

6.2. STANY ZLECEŃ I ICH KOLORY:

OPIS STANU	KOLOR TŁA	STAN
ANULOWANE	RÓŻOWY	-3
ODRZUCONE	CZERWONY	-2
DO AKCEPTACJI	POMARAŃCZOWY	-4
WYSYŁANE	ZIELONY	0
ZWERYFIKOWANE	TURKUSOWY	2
NA GIEŁDZIE	FIOLETOWY	3
ZREALIZOWANE	GRANATOWY	4

W POCZEKALNI	ŻÓŁTY	9
--------------	-------	---

6.3. NOWE ZLECENIE

ZŁOŻENIE ZLECENIA POLEGA NA WYPEŁNIENIU LUB TAM GDZIE TO MOŻLIWE WSKAZANIU PÓL ZNAJDUJĄCYCH SIĘ W GÓRNEJ CZĘŚCI EKRANU:

PAPIER	NAZWA PAPIERU, NA KTÓRY JEST WYSTAWIONE ZLECENIE. PO WPISANIU PIERWSZEJ LITERY I WCIŚNIĘCIU KŁAWISZA F1 DOSTĘPNE JEST OKNO PODPOWIEDZI, W KTÓRYM PAPIERY PODZIELONE SĄ W GRUPY W ZALEŻNOŚCI DO RYNKU NOTOWAŃ.
RYNEK	NAZWA RYNKU WYBRANEGO PAPIERU, WYPEŁNIANE AUTOMATYCZNIE PO WYBRANIU PAPIERU
KIERUNEK	STRONA OPERACJI KUPNO LUB SPRZEDAŻ; ZAWIERA LISTĘ PODPOWIEDZI ROZWIJANĄ KŁAWISZEM F1 LUB NACIŚNIĘCIU NA STRZAŁKI; ZMIANA MOŻLIWA RÓWNIEŻ PO NACIŚNIĘCIU KŁAWISZA K LUB S
ILOŚĆ	ILOŚĆ PAPIERÓW
TYP LIMITU	WARUNEK NA CENĘ; ZAWIERA LISTĘ PODPOWIEDZI ROZWIJANĄ KŁAWISZEM F1 LUB NACIŚNIĘCIU NA STRZAŁKI; MOŻLIWE WARTOŚCI: LIMIT – ZLECENIE Z LIMITEM, PKC – PO KAŻDEJ CENIE, PCR – ZLECENIE RYNKOWE, PCRO – ZLECENIE RYNKOWE NA OTWARCIE
LIMIT(PLN)	LIMIT ZAKUPU LUB SPRZEDAŻY DLA ZLECEŃ Z LIMITEM.
STOP	LIMIT AKTYWIZACJI ZLECENIA, PODAWANY OPRÓCZ LIMITU ZWYKŁEGO DLA TYPU STOP LIMIT I STOP LOSS
ZAL. %	PROCENT ZALICZKI
WAŻNE OD	DATA SESJI GIEŁDOWEJ, OD KTÓREJ OFEROWANE JEST DANE ZLECENIE
WAŻNOŚĆ	WARUNEK NA DATĘ; ZAWIERA LISTĘ PODPOWIEDZI ROZWIJANĄ KŁAWISZEM F1 LUB NACIŚNIĘCIU NA STRZAŁKĘ; MOŻLIWE WARTOŚCI: NA DANY DZIEŃ, DO DNIA, WAŻNE DO ODWOŁANIA, WIN - WYKONAJ I ANULUJ, WUA - WYKONAJ LUB ANULUJ

WAŻNE DO	DATA SESJI GIEŁDOWEJ, NA KTÓREJ OSTATNI RAZ MOŻE BYĆ ZAOFEROWANE DANE ZLECENIE, WYPEŁNIANE W ZALEŻNOŚCI DO WARUNKU NA DATĘ; ZAWIERA LISTĘ PODPOWIEDZI ROZWIJANĄ KLAWISZEM F1 LUB NACIŚNIĘCIU NA STRZAŁKĘ;
PEŁNA NAZWA	PEŁNA NAZWA PAPIERU
WMIN	MINIMALNA WIELKOŚĆ TRANSAKCJI – PRZY ODPOWIEDNIM TYPIE ZLECENIA
WUJ	UJAWNIONA WIELKOŚĆ ZLECENIA – PRZY ODPOWIEDNIM TYPIE ZLECENIA
PROWIZJA	WYLICZONA WG ODPOWIEDNIEJ STAWKI WARTOŚĆ PROWIZJI ZA ZLECENIE.
WARTOŚĆ	WARTOŚĆ WYLICZONA WARTOŚĆ ZLECENIA, BĘDĄCA ILOCZYNNEM CENY PAPIERU I JEGO ILOŚCI

NALEŻY WYPEŁNIĆ WSZYSTKIE NIEZBĘDNE POLA DLA DANEGO ZLECENIA.

OPIS OPCJONALNYCH WARUNKÓW:

WIN	WARUNEK JEST STOSOWANY, GDY INWESTOR CHCE, ABY PO CZĘŚCIOWEJ REALIZACJI ZLECENIA, POZOSTAŁA CZĘŚĆ ZOSTAŁA ANULOWANA. W EFEKCIE, JEŻELI PO WPROWADZENIU DO ARKUSZA ZOSTANIE ZREALIZOWANA JEDYNIJE CZĘŚĆ ZLECENIA, TO POZOSTAŁA CZĘŚĆ ZOSTAJE NATYCHMIAST ANULOWANA
WUA	WARUNEK JEST STOSOWANY, GDY INWESTOR CHCE, ABY JEGO ZLECENIE ZOSTAŁO ZREALIZOWANE W CAŁOŚCI LUB WCAŁE. W EFEKCIE PO WPROWADZENIU DO ARKUSZA ZLECENIE MUSI ZOSTAĆ ZREALIZOWANE W CAŁOŚCI, W PRZECIWNYM WYPADKU ZOSTAJE ANULOWANE
WMIN	WARUNEK JEST STOSOWANY, GDY INWESTOR CHCE, ABY JEGO ZLECENIE ZREALIZOWAŁO SIĘ PRZYNAJMNIEJ W OKREŚLONEJ PRZEZ NIEGO ILOŚCI. ZLECENIE Z TYM WARUNKIEM WYMAGA OKREŚLENIA MINIMALNEJ ILOŚCI PAPIERÓW, JAKA MUSI ZOSTAĆ ZREALIZOWANA. W EFEKCIE, JEŻELI NIE MOŻNA ZREALIZOWAĆ ZLECENIA W TAKIEJ ILOŚCI JAK WSKAZANE JEST W WARUNKU, TO ZLECENIE ZOSTAJE ANULOWANE
WUJ	WARUNEK JEST STOSOWANY, GDY INWESTOR NIE CHCE, ABY JEGO ZLECENIE W CAŁOŚCI BYŁO WIDOCZNE W ARKUSZU. MINIMALNA WARTOŚĆ, JAKĄ MOŻNA WPROWADZIĆ DO TO 100. W EFEKCIE DUŻE ZLECENIA BĘDĄ WIDOCZNE W ARKUSZU W WIELKOŚCI OKREŚLONEJ W WARUNKU.

DO OBSŁUGI ZLECEŃ DOSTĘPNE SĄ NASTĘPUJĄCE PRZYCISKI FUNKCYJNE:

- **NOWE ZLECENIE** – POWODUJE OTWARCIE NOWEGO OKNA **WPROWADZANIE ZLECENIA**
- **DODAJ** – POWODUJE ZAPISANIE ZLECENIA BEZ WYSYŁANIA NA GIEŁDĘ

- **DODAJ I WYŚLIJ** - POWODUJE ZAPISANIE ZLECENIA I WYSYŁANIE NA GIEŁDĘ
- **ZA KWOTĘ** – UMOŻLIWIA WPISANIE ODPOWIEDNIEJ KWOTY NA KUPNO LUB SPRZEDAŻ PAPIERU
- **WYŚLIJ ZAZNACZONE** – WYSYŁA NA GIEŁDĘ JEDYNNIE ZLECENIA ZAZNACZONE W OKNIE ZLECEŃ.

ABY ZAZNACZYĆ ZLECENIE, NALEŻY W OKNIE ZLECEŃ ZAZNACZYĆ PRZYCIISK W PIERWSZEJ OD LEWEJ KOLUMNIE OPISANEJ JAKO ` * `

MODYFIKUJ (FUNKCJA NIEDOSTĘPNA) – POWODUJE PRZEPISANIE PARAMETRÓW ZLECENIA DO FORMULARZA. PO MODYFIKACJI

DOZWOLONYCH PARAMETRÓW NACIŚNIĘCIE PRZYCIISKU **ZATWIERDŹ** POWODUJE WYSYŁANIE MODYFIKACJI ZLECENIA DO SYSTEMU.

ANULUJ – POWODUJE WYSYŁANIE ANULACJI DO SYSTEMU GIEŁDOWEGO. W CELU ANULOWANIA WYBRANEGO ZLECENIA. OPCJONALNIE MOŻE BYĆ WYŚWIETLONY KOMUNIKAT **ANULOWANIE ZLECENIA - POTWIERDZENIE'**. ANULOWANIE ZLECENIA POTWIERDZONE JEST ZMIANĄ STATUSU I KOLORU ZLECENIA W TABELCE AKTYWNYCH ZLECEŃ.

ODŚWIEŻ – POWODUJE ZAKTUALIZOWANIE DANYCH WIDOCZNYCH NA EKRANIE

DRUKUJ ZAZNACZONE – SPORZĄDZA WYDRUK ZAZNACZONYCH ZLECEŃ. ABY ZAZNACZYĆ ZLECENIE, NALEŻY W OKNIE ZLECEŃ ZAZNACZYĆ PRZYCIISK W PIERWSZEJ OD LEWEJ KOLUMNIE OPISANEJ JAKO ` * `

DRUKUJ – SPORZĄDZA WYDRUK WSZYSTKICH ZLECEŃ WIDOCZNYCH W OKNIE ZLECEŃ.

6.4. STAN KONTA

GDY UŻYTKOWNIK CHCE SPRAWDZIĆ STAN KONTA NA RACHUNKU INWESTYCYJNYM, WÓWCZAS POPRZEZ MENU **RACHUNEK** NALEŻY URUCHOMIĆ FUNKCJĘ **STAN KONTA**. NA EKRANIE POJAWI SIĘ OKNO **STAN KONTA:...** Z NUMEREM WYBRANEGO RACHUNKU.

Stan konta 00-80-000257 (dane z godz.13:49:32)

Bieżąca aktualizacja okna Stan konta - każdorazowo po wybraniu z menu Sidoma pozycji Odśwież

Papier wartościowe

RP.	Nazwa PW	Saldo	Blokowane	Blokowan...	Pożyczone	Zastaw	Własne	Niepotwie...	Cena	Wal...	Wartość(PLN)	Koszt(P	
P	NOWA	920	0	0	0	0	1 000	0	1.00	PLN	920.00		
P	MN	0	0	0	0	0	300	0	1.00	PLN	0.00		
A	GTC	100	0	0	0	0	100	0	22.65	PLN	2 265.00	10	
A	GTC	1 000	0	0	0	0	1 000	0	0.10	PLN	100.00		
RAZEM												3 285.00	10

Gotówka

	Stan/Limit	Zobowiązania	Blok. po zlecenia	Blokady celowe	Do dyspozycji dzisiaj
Środki pieniężne	1 995 650.00	0.00	341 176.25	0.00	1 654 473.75
Przyszłe należności	0.00		0.00		0.00
Kupno na pełną płatność					1 654 473.75
Limit należności klienta	0.00	0.00	0.00		0.00

Depozyt razem: 0.00 Wartość portfela(PLN): 1 998 935.00
 Depozyt w DM: 0.00 Depozyty szczegóły w tym: Papiery bez Dep.IP: 3 285.00
 Depozyt w IRIP: 0.00 P.W. blok pod depozyt Należności zobowiązania Gotówka do wypłaty

LUSTRACJA: STAN KONTA

WYCIĄG POKAZUJE STAN KONTA GOTÓWKOWEGO ORAZ STAN KONTA PAPIERÓW WARTOŚCIOWYCH. W MIARĘ SKŁADANIA I REALIZOWANIA ZLECEŃ NA GIEŁDZIE, WYCIĄG Z KONTA BĘDZIE POKAZYWAŁ DOKONANE TRANSAKCJE.

WPROWADZONA JEST OPCJA, KTÓRA DAJE MOŻLIWOŚĆ SORTOWANIA WG KOLUMN STANU KONTA, POMIJAJĄC PRZY TYM OSTATNIĄ KOLUMNĘ RAZEM. ABY UAKTUALNIĆ WYCIĄG NALEŻY WYWOŁAĆ FUNKCJĘ **ODŚWIEŻ** Z MENU **SIDOMA**.

GÓRNA CZĘŚĆ EKRANU ZAWIERA PRZEWIJANĄ TABLICĘ, W KTÓREJ POKAZANE SĄ POSIADANE PAPIERY. KOLUMNY TABLICY MOŻNA ROZSZERZAĆ BĄDŹ ZWĘŻAĆ, USTAWIAJĄC SIĘ W POZYCJI NAGŁÓWKA TABLICY I PRZECIĄGAJĄC MYSZĄ.

POLA TABLICY:

R.P.	RODZAJ PAPIERU NP. A - AKCJA, O - OBLIGACJA
NAZWA PW	NAZWA PAPIERU WARTOŚCIOWEGO
SALDO	SALDO KONTA OPERACYJNEGO.
BLOKOWANE	PAPIERY BLOKOWANE POD ZLECENIA.
BLOKOWANE INNE	PAPIERY BLOKOWANE POD ZLECENIA W REJESTRZE SESJI.
POŻYCZONE	PAPIERY POŻYCZONE.
ZASTAW	PAPIERY ZASTAWIONE.
WŁASNE	PAPIERY WŁASNE.
NIEPOTWIERDZONE	PAPIERY W TRAKCIE POTWIERDZANIA U SPONSORA EMISJI.
CENA	CENA PAPIERU.
WALUTA	SYMBOL WALUTY
WARTOŚĆ (PLN)	WARTOŚĆ PAPIERU NA KONCIE W ZŁOTÓWKACH
KOSZT (PLN)	KOSZT ZAKUPU PAPIERÓW LICZONY PO CENIE ŚREDNIEJ
ZYSK (PLN)	KOSZT = WARTOŚĆ OBECNA PAPIERU – KOSZT ZAKUPU PAPIERÓW

DOLNA CZĘŚĆ EKRANU ZAWIERA STAN KONTA GOTÓWKOWEGO KLIENTA W POSTACI TABELI I OBEJMUJE NASTĘPUJĄCE POZYCJE:

ŚRODKI PIENIĘŻNE	STANY GOTÓWKOWE KONT PODSTAWOWYCH.
-------------------------	------------------------------------

PRZYSZŁE NALEŻNOŚCI	STANY GOTÓWKOWE NALEŻNOŚCI KLIENTÓW W DNIU ROZLICZANIA KDPW.
KUPNO NA PEŁNA PŁATNOŚĆ	KUPNO PAPIERÓW WARTOŚCIOWYCH ZA ŚRODKI POSIADANE NA KONCIE
LIMIT NALEŻNOŚCI KLIENTA	STAN ŚRODKÓW ZABLOKOWANYCH Z USTALONEGO LIMITU ZADŁUŻENIA
PAPIERY BEZ DEP. IP	STAN PAPIERÓW BEZ DEPOZYTU NA INSTRUMENTY POCHODNE

W PRZYPADKU PODPISANEJ UMOWY NA DERYWATY NA DOLE EKRANU POJAWIĄ SIĘ POLA:

DEPOZYT IP:	GOTÓWKA BLOKOWANA POD INSTRUMENTY POCHODNE.
DEPOZYT IP W DM:	GOTÓWKA BLOKOWANA POD INSTRUMENTY POCHODNE W DOMU MAKLERSKIM.
DEPOZYT IP W IRIP	GOTÓWKA BLOKOWANA POD INSTRUMENTY POCHODNE W IZBIE ROZLICZENIOWEJ INSTRUMENTÓW POCHODNYCH.

KOLOROWĄ CZCIONKĄ PODANA JEST WARTOŚĆ PORTFELA RAZEM ORAZ W ROZBICIU NA GOTÓWKĘ I PAPIERY.

NACIŚNIĘCIE PRZYCISKU **NALEŻNOŚCI ZOBOWIĄZANIA** WYŚWIETLA OKNO [NALEŻNOŚCI - ZOBOWIĄZANIA](#).

NACIŚNIĘCIE PRZYCISKU **GOTÓWKA DO WYPŁATY** WYŚWIETLA OKNO Z INFORMACJĄ O STANIE ŚRODKÓW DO WYPŁACENIA NA DANĄ CHWILĘ.

Gotówka do wypłaty	
(+)Konto zwykłe	1 654 473.75
(-)Rozliczenia	0.00
(-)Zab.Zobowiązań	0.00
(-)Opłata za przelew (PLN)	2.00
Max.kwota wypłaty	1 654 471.75

ILUSTRACJA: GOTÓWKA DO WYPŁATY

6.5. KOSZYKI PAPIERÓW

OPCJA **KOSZYKI PAPIERÓW** SŁUŻY DO DEFINIOWANIA WŁASNYCH KOSZYKÓW ZLECEŃ UMOŻLIWIAJĄCYCH PÓŹNIEJ ŁATWIEJSZE SKŁADANIE ZLECEŃ. MOŻNA WPROWADZIĆ MAKSYMALNIE 25 KOSZYKÓW. ABY URUCHOMIĆ TĘ FUNKCJĘ NALEŻY WYWOŁAĆ Z MENU **RACHUNEK > KOSZYKI PAPIERÓW**.

MOŻLIWE JEST ZDEFINIOWANIE DWÓCH RODZAJÓW KOSZYKÓW:

- ILOŚCIOWY
- UDZIAŁOWY

KOSZYKI PAPIERÓW MOGĄ BYĆ RÓWNIEŻ ZDEFINIOWANE PRZEZ BIURO MAKLERSKIE, KTÓRYCH UŻYTKOWNIK NIE BĘDZIE MÓGŁ USUNĄĆ ANI MODYFIKOWAĆ ICH SKŁADU.

DEFINIOWANIE KOSZYKA ILOŚCIOWEGO POLEGA NA PODANIU:

- NAZWY PW (WYBÓR Z PODPOWIEDZI)
- ILOŚCI DANEGO PW

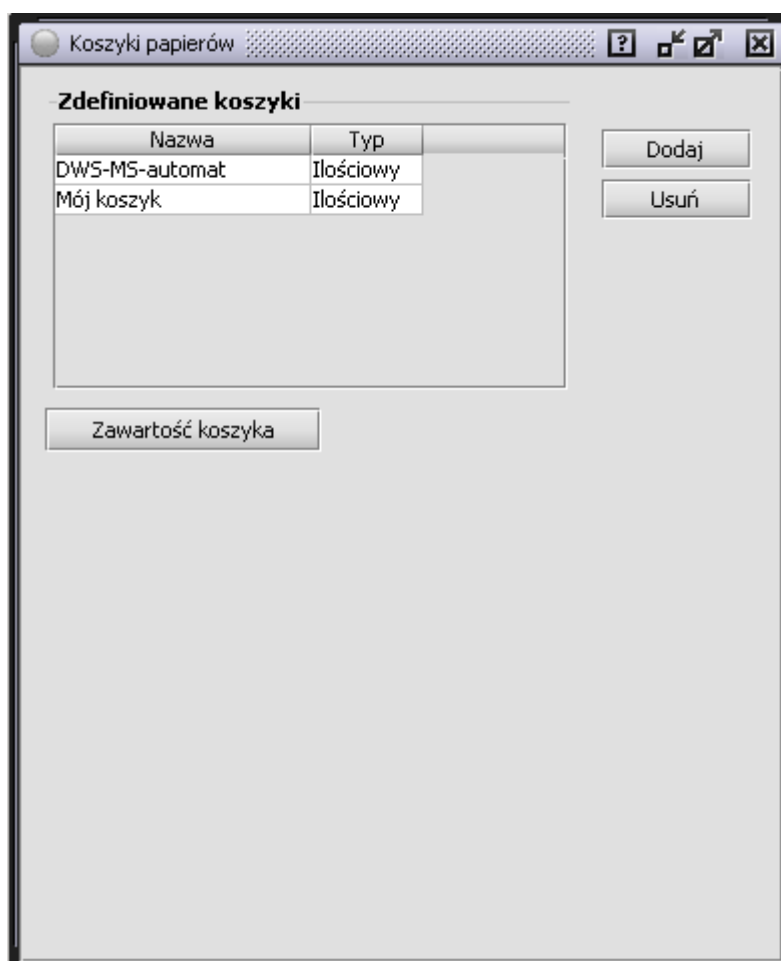
MOŻNA WPROWADZIĆ DOWOLNĄ LICZBĘ PW.

DEFINIOWANIE KOSZYKA UDZIAŁOWEGO POLEGA NA PODANIU:

- NAZWY PW
- WAGI PROCENTOWEJ DANEGO PW W CAŁYM KOSZYKU

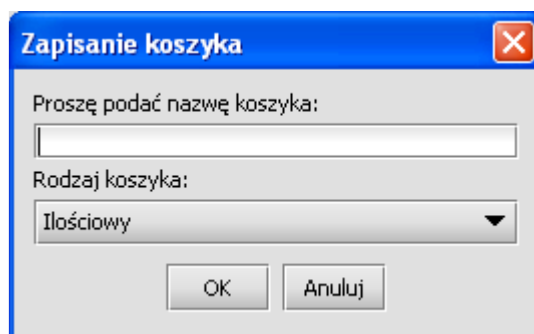
MOŻNA WPROWADZIĆ DOWOLNĄ LICZBĘ PW, ALE SUMA WAG PROCENTOWYCH MUSI BYĆ RÓWNA 100%.

W CELU UTWORZENIA NOWEGO KOSZYKA NALEŻY NACISNĄĆ PRZYCISK **DODAJ**



ILUSTRACJA: KOSZYKI PAPIERÓW

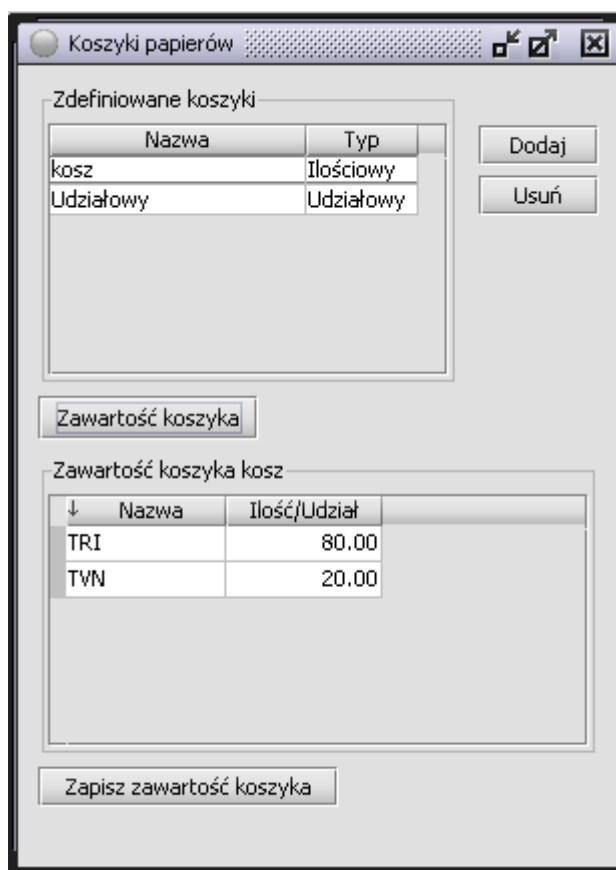
NASTĘPNIENALEŻY PODAĆ NAZWĘ I WYBRAĆ RODZAJ KOSZYKA – ILOŚCIOWY > WAŻONY



ILUSTRACJA: WYBÓR NAZWY I RODZAJU KOSZYKA

W OKIENKU ZAWARTOŚĆ KOSZYKA W DOLNEJ CZĘŚCI OKNA, ABY DODAĆ NOWY PAPIER, NALEŻY DWA RAZY KLIKNĄĆ LEWYM PRZYCISKIEM MYSZKI W PUSTE POLE W KOLUMNIE **NAZWA** I PODAĆ NAZWĘ PAPIERU. W DRUGIEJ KOLUMNIE NALEŻY PODAĆ ILOŚĆ LUB UDZIAŁ PAPIERU W KOSZYKU W ZALEŻNOŚCI OD

WYBRANEGO RODZAJU KOSZYKA. PO ZAKOŃCZENIU DOBIERANIA NALEŻY KLIKNĄĆ W PRZYCISK **ZAPISZ ZAWARTOŚĆ KOSZYKA**.



ILUSTRACJA: DODANIE PAPIERÓW DO KOSZYKA

6.6. ZLECENIA KOSZYKOWE

OPCJA **ZLECENIA KOSZYKOWE** SŁUŻY DO SKŁADANIA ZLECEŃ NA PODSTAWIE ZDEFINIOWANYCH KOSZYKÓW.

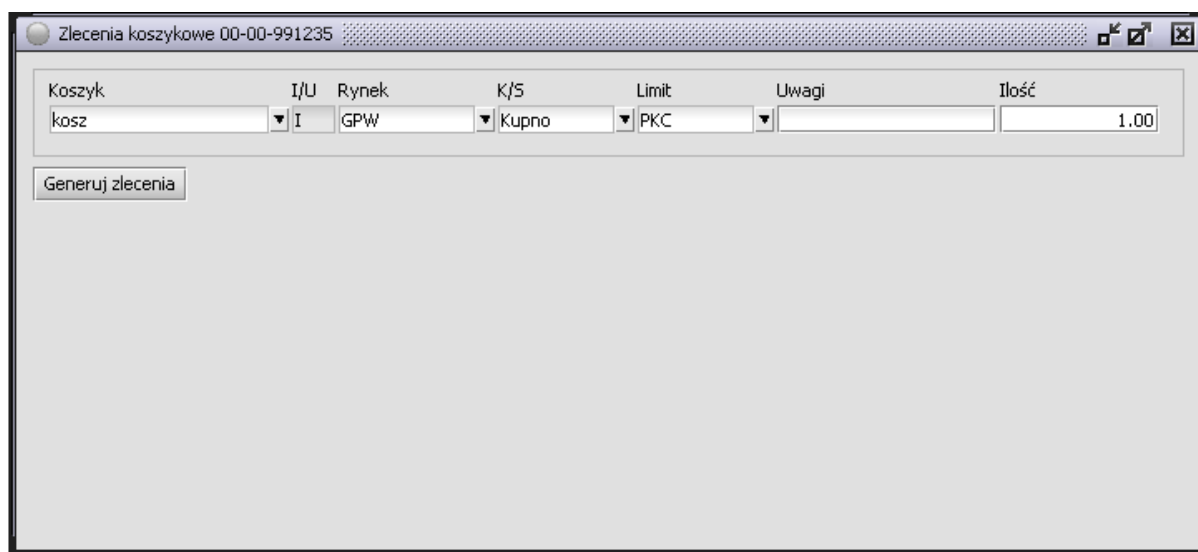
ZAKUPIENIE WCZEŚNIEJ ZDEFINIOWANEGO KOSZYKA ILOŚCIOWEGO SPOWODUJE ZAKUP PAPIERÓW, KTÓRE NALEŻAŁY DO TEGO KOSZYKA. ILOŚĆ ZAKUPIONYCH PAPIERÓW ODPOWIADA ILOŚCI PAPIERÓW W KOSZYKU. OZNACZA TO, ŻE ZAKUPIENIE 3 TAKICH SAMYCH KOSZYKÓW SPOWODUJE ZAKUP PAPIERÓW NALEŻĄCYCH DO TEGO KOSZYKA W ILOŚCI 3 RAZY WIĘKSZEJ NIŻ PRZYPADA NA JEDEN KOSZYK. PRZYKŁADOWO, JEŻELI KOSZYK ZAWIERA 3 SZTUKI PAPIERU A I 5 SZTUK PAPIERU B, TO ZAKUP 3 KOSZYKÓW SPOWODUJE ZAKUP 9 SZTUK PAPIERU A (3x3) I ZAKUP 15 SZTUK PAPIERU B (3x5).

W PRZYPADKU KOSZYKA UDZIAŁOWEGO NALEŻY WPROWADZIĆ KWOTĘ, ZA JAKĄ CHCE SIĘ NABYĆ KOSZYK. PO WPROWADZENIU ZLECENIA KOSZYKOWEGO UDZIAŁOWEGO, ZOSTANĄ ZAKUPIONE PAPIERY Z TEGO KOSZYKA W ILOŚCIACH ODPOWIADAJĄCYCH WCZEŚNIEJ USTALONYM WAGOM. PRZYKŁADOWO, JEŻELI W KOSZYKU UDZIAŁOWYM PAPIER A MA PRZYPISANĄ WAGĘ 40%, A PAPIER B 60%, TO ZAKUP TAKIEGO

KOSZYKA ZA 10 000zł SPOWODUJE ZAKUP PAPIERU A ZA KWOTĘ 4 000zł I ZAKUP PAPIERU B ZA KWOTĘ 6 000zł.

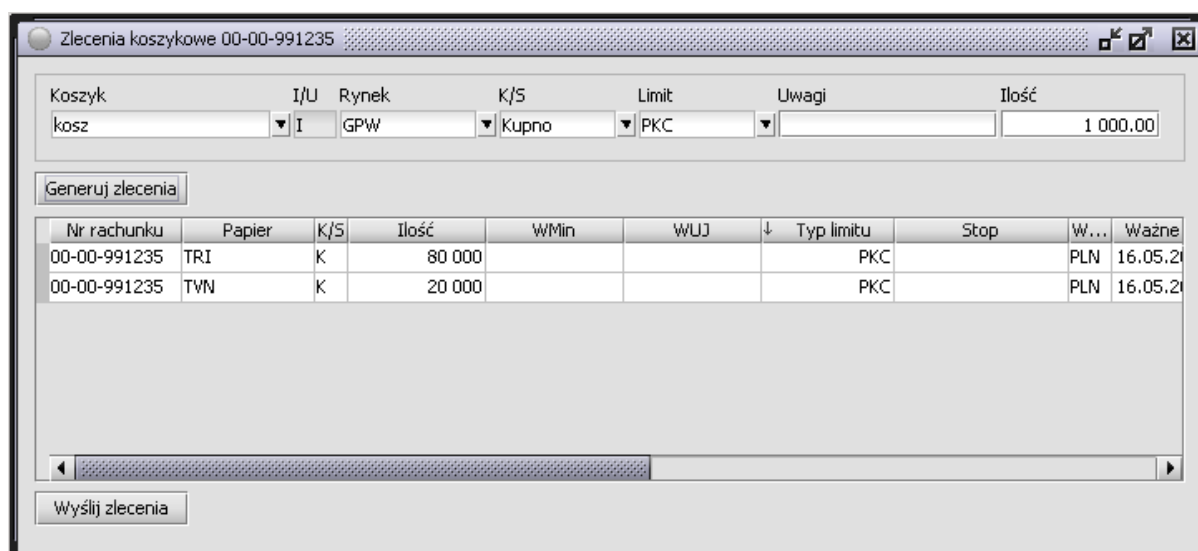
PO WYBRANIU KOSZYKA I NACIŚNIĘCIU PRZYCISKU **GENERUJ ZLECENIA** NALEŻY PODAĆ PARAMETRY ZLECENIA, A NASTĘPNIE SYSTEM GENERUJE ZLECENIA. DLA KOSZYKA PROCENTOWEGO NALEŻY PODAĆ MAKSYMALNĄ WARTOŚĆ ZLECEŃ W KOSZYKU.

ZLECENIA MOGĄ MIEĆ TYP: PKC, PCR, PCRO, NAJLEPSZA OFERTA, 2 NAJLEPSZA OFERTA.



The screenshot shows a window titled "Zlecenia koszykowe 00-00-991235". It contains a form with the following fields: "Koszyk" (dropdown menu with "kosz" selected), "I/U" (dropdown menu with "I" selected), "Rynek" (dropdown menu with "GPW" selected), "K/S" (dropdown menu with "Kupno" selected), "Limit" (dropdown menu with "PKC" selected), "Uwagi" (text input field), and "Ilość" (text input field with "1.00" entered). Below the form is a button labeled "Generuj zlecenia".

ILUSTRACJA: GENEROWANIE ZLECEŃ KOSZYKOWYCH



The screenshot shows the same window as above, but now with a table of generated orders and a "Wyślij zlecenia" button. The table has the following data:

Nr rachunku	Papier	K/S	Ilość	wMin	WUJ	↓	Typ limitu	Stop	W...	Ważne
00-00-991235	TRI	K	80 000				PKC		PLN	16.05.21
00-00-991235	TWN	K	20 000				PKC		PLN	16.05.21

ILUSTRACJA: GENEROWANIE ZLECEŃ KOSZYKOWYCH 2

PRZYCISK **WYŚLIJ ZLECENIA** POWODUJE URUCHOMIENIE PROCESU WYSŁANIA ZLECEŃ. WYWOŁANE ZOSTAJE OKNO **ZLECENIA**, GDZIE DOPISANE BĘDĄ ZLECENIA Z KOSZYKA. DLA KAŻDEGO ZLECENIA

POJAWIA SIĘ EKRAK AKCEPTACJI ZAWIERAJĄCE PODSUMOWANIE WARUNKÓW SKŁADANEGO ZLECENIA.

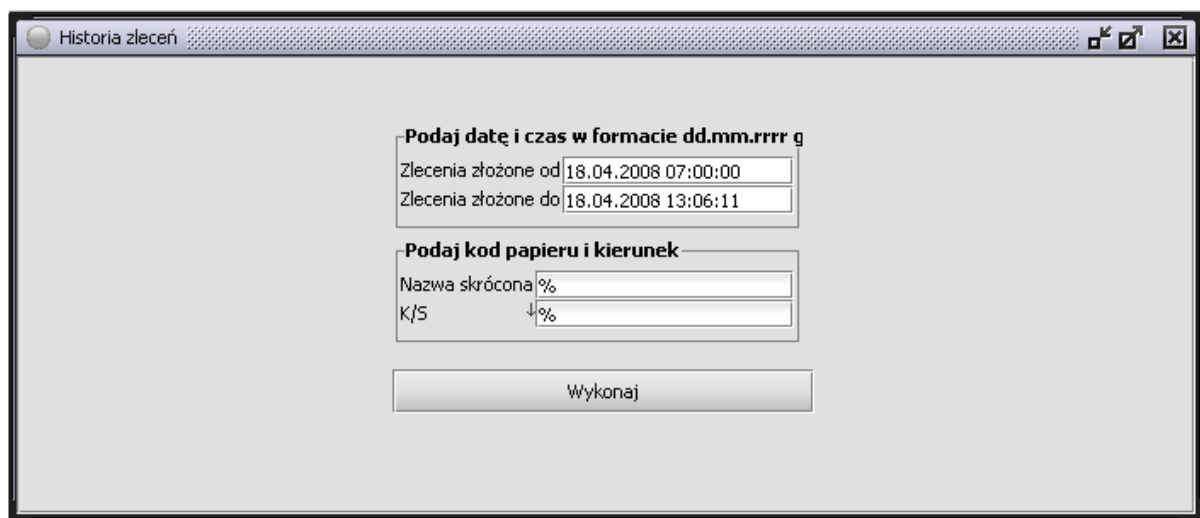
PO ZAAKCEPTOWANIU WSZYSTKICH ZLECEŃ PRZYCISKIEM **OK**. WYWOŁYWANY JEST EKRAK PODPISU DYSPOZYCJI KLUCZEM, CZYLI PODANIU ŚCIEŻKI I HASŁA DO KLUCZA PRYWATNEGO. KAŻDE ZLECENIE ZOSTAJE PODPISYWANE KLUCZEM PRYWATNYM, NATOMIAST KLIENT TYLKO RAZ WSKAZUJE ŚCIEŻKĘ DO KLUCZA ORAZ HASŁO DO KLUCZA.

NA ZAKOŃCZENIE ZLECENIA Z KOSZYKA POJAWIAJĄ SIĘ W ZESTAWIENIU ZLECEŃ W EKRAKIE **ZLECENIA DZISIAJ**, GOTOWE DO DALSZEJ OBRÓBKII.

6.7. HISTORIA ZLECEŃ

FUNKCJA **HISTORIA ZLECEŃ** UMOŻLIWIA PRZEGLĄDANIE ZLECEŃ W DOWOLNYM PRZEDZIALE CZASOWYM.

GDY UŻYTKOWNIK CHCE ZOBACZYĆ ZLECENIA, KTÓRE ZOSTAŁY ZŁOŻONE W OKREŚLONYM PRZEDZIALE CZASOWYM, NALEŻY WYBRAĆ Z MENU **RACHUNEK** FUNKCJĘ **HISTORIA ZLECEŃ**. NA EKRAKIE POKAZUJE SIĘ OKIENKO Z PODANYM PRZEDZIAŁEM CZASOWYM, OBEJMUJĄCYM BIEŻĄCY DZIEŃ.



LUSTRACJA: HISTORIA ZLECEŃ

Wywołanie funkcji **WYKONAJ** spowoduje wyświetlenie tablicy zawierającej zlecenia złożone w danym dniu.

ABY ZOBACZYĆ ZLECENIA Z INNEGO PRZEDZIAŁU CZASOWEGO, NALEŻY WPISAĆ W POLA **ZLECENIA ZŁOŻONE OD** I **ZLECENIA ZŁOŻONE DO** DATĘ I EWENTUALNIE CZAS, OKREŚLAJĄCY PRZEDZIAŁ CZASOWY

NASTĘPNIE NALEŻY WYWOŁAĆ FUNKCJĘ **WYKONAJ**. WYŚWIETLI SIĘ WTEDY TABELA ZE ZLECENIAMI Z PODANEGO PRZEDZIAŁU CZASOWEGO, ZAWIERAJĄCA INFORMACJE O SKŁADANYCH ZLECENIACH, O ZLECENIACH ANULOWANYCH, JAK TEŻ INFORMACJE O REALIZACJI ZLECEŃ.

Lp	Nr rachunku	Nr pok	Nr zlec	Data	Data anulaty	Papier	K/S	Ilość	WMin	WL
1	00-00-000011	00	30 218	07.08.2006 13:32:57		EMX	K	1		
2	00-00-000011	00	30 219	07.08.2006 13:35:13		NET	K	3		
3	00-00-000011	00	30 221	07.08.2006 15:58:25		TP5	K	4		
4	00-00-000011	00	30 223	08.08.2006 16:27:03		AGO	K	100		
5	00-00-000011	00	30 226	08.08.2006 17:29:32		TP5	K	2		
6	00-00-000011	00	30 227	08.08.2006 17:35:11		TP5	K	2		
7	00-00-000011	00	30 228	09.08.2006 09:20:02		TP5	K	2		
8	00-00-000011	00	30 229	09.08.2006 09:22:30		TP5	K	2		
9	00-00-000011	00	30 231	09.08.2006 10:47:42		AGO	K	1		
10	00-00-000011	00	30 232	09.08.2006 10:50:57		AGO	K	1		
11	00-00-000011	00	30 233	09.08.2006 11:06:22		AGO	K	1		
12	00-00-000011	00	30 234	09.08.2006 11:16:37		TP5	K	1		
13	00-00-000011	00	30 235	09.08.2006 11:17:40		TP5	K	1		
14	00-00-000011	00	30 236	09.08.2006 11:20:01		TP5	K	1		
15	00-00-000011	00	30 237	09.08.2006 11:21:05		TP5	K	1		
16	00-00-000011	00	30 238	09.08.2006 11:25:28		TP5	K	1		

LUSTRACJA: HISTORIA ZLECEŃ

POLA TABELI:

LP	LICZBA PORZĄDKOWA
NR RACHUNKU	NUMER RACHUNKU KLIENTA
NR POK	KOD PUNKTU OBSŁUGI KLIENTA
NR ZLEC	NUMER ZLECENIA, NADAWANY PRZEZ SYSTEM W MOMENCIE SKŁADANIA ZLECENIA
DATA	DATA I CZAS PRZYJĘCIA ZLECENIA
DATA ANULATY	DATA ANULOWANIA ZLECENIA
PAPIER	NAZWA PAPIERU, NA KTÓRY JEST WYSTAWIONE ZLECENIE
K > S	K – KUPNO, S – SPRZEDAŻ, MK – ZLECENIE MODYFIKOWANE KUPNA, MS – ZLECENIE MODYFIKOWANE SPRZEDAŻY
IŁOŚĆ	IŁOŚĆ PAPIERÓW PRZEZNACZONYCH DO OBROTU
WMIN	MINIMALNA WIELKOŚĆ TRANSAKЦИИ (POLE JEST AKTYWNE, GDY WARSET=T)
WUJ	UJAWNIONA WIELKOŚĆ ZLECENIA (POLE JEST AKTYWNE, GDY WARSET=T)
STOP	LIMIT AKTYWIZACJI ZLECENIA, PODAWANY DODATKOWO OPRÓCZ LIMITU ZWYKŁEGO.
LIMIT	MAKSYMALNA CENA ZAKUPU LUB MINIMALNA CENA SPRZEDAŻY. LIMIT = 0, OZNACZA KUPNO LUB SPRZEDAŻ PO KAŻDEJ CENIE
WYKONANIE	IŁOŚĆ ZAKUPIONYCH LUB SPRZEDANYCH PAPIERÓW DO CHWILI OBECNEJ.

	WYKONANIE MOŻE BYĆ MNIejsze LUB RÓWNE ILOŚCI.
ŚR. CENA WYK.	ŚREDNIA CENA WYKONANIA
ILOŚĆ ANUL	ILOŚĆ PAPIERÓW ANULOWANA
TER. OD	DATA SESJI GIEŁDOWEJ, OD KTÓREJ AKTYWNE JEST DANE ZLECENIE
TER. DO	DATA SESJI GIEŁDOWEJ, NA KTÓREJ OSTATNI RAZ MOŻE BYĆ AKTYWNE DANE ZLECENIE
PRZYJAŁ	IDENITYFIKATOR PRZYJMUJĄCEGO ZLECENIE
WARUNEK	WARUNEK
RODZAJ	SPOSÓB PRZYJĘCIA ZLECENIA N – BIURO, T – TELEFON, I – INTERNET
NR OFERTY	NUMER OFERTY

TABELĘ MOŻNA PRZEWIJAĆ, JAK RÓWNIEŻ MOŻNA ROZSZERZAĆ I ZWĘŻAĆ KOLUMNY TABLICZY ROZCIĄGAJĄC KRAWĘDZIE W NAGŁÓWKU TABELI. DODATKOWO PO KLIKNIĘCIU PRAWYM PRZYCISKIEM MYSZY W NAGŁÓWEK TABELI POJAWI SIĘ OKNO [USTAWIENIA UŻYTKOWNIKA](#). FUNKCJA TA DAJE MOŻLIWOŚĆ UKRYCIA ZBĘDNYCH PÓL. PO WYWOŁANIU FUNKCJI [ODŚWIEŻ](#) Z MENU [SIDOMA](#), PRZYWRACANY JEST POCZĄTKOWY EKRAŃ, NA KTÓRYM MOŻEMY ZMIENIĆ OKRES, ZA KTÓRY CHCEMY UZYSKAĆ LISTĘ ZLECEŃ.

FUNKCJA [DRUKUJ](#) Z MENU [SIDOMA](#) UMOŻLIWIA WYDRUKOWANIE ZLECEŃ.

6.8. HISTORIA TRANSAKCJI

DLA UZYSKANIA WYKAZU TRANSAKCJI DOKONANYCH NA RACHUNKU, NALEŻY WYBRAĆ FUNKCJĘ **HISTORIA TRANSAKCJI** Z MENU **RACHUNEK**. NA EKRANIE POJAWI SIĘ OKNO **TRANSAKCJE DLA RACHUNKU** Z PODANYM PRZEDZIAŁEM CZASOWYM, OBEJMUJĄCYM BIEŻĄCY DZIEŃ.

LUSTRACJA: HISTORIA TRANSAKЦИИ

WYWOŁANIE FUNKCJI **WYKONAJ** SPOWODUJE WYŚWIETLENIE TABLICY ZAWIERAJĄCEJ LISTĘ TRANSAKЦИИ ZAWARTYCH W DANYM DNIU.

JEŚLI UŻYTKOWNIK CHCE UZYSKAĆ TRANSAKЦИИ Z INNEGO PRZEDZIAŁU CZASOWEGO, WÓWCZAS NALEŻY WPISAĆ W POLA **TRANSAKЦИИ ZAWARTE OD** I **TRANSAKЦИИ ZAWARTE DO** DATĘ I EWENTUALNIE CZAS, OKREŚLAJĄCY ODPOWIEDNI PRZEDZIAŁ. DODATKOWO MOŻNA UZYSKAĆ TRANSAKЦИИ NA JEDEN KONKRETNY PAPIER I KIERUNEK, WÓWCZAS NALEŻY RÓWNIEŻ WYPEŁNIĆ **NAZWA SKRÓCONA** I **K / S** (WSTAWIENIE W TYCH POZYCJACH ZNAKU **"%"** WYŚWIETLI LISTĘ WSZYSTKICH ZAWARTYCH TRANSAKЦИИ W DANYM OKRESIE). NASTĘPNIE NALEŻY WYWOŁAĆ FUNKCJĘ **WYKONAJ**. WYŚWIETLONA ZOSTANIE WÓWCZAS TABELA ZAWIERAJĄCA LISTĘ TRANSAKЦИИ Z PODANEGO PRZEDZIAŁU CZASOWEGO.

KOLUMNY TABELI MOGĄ BYĆ DOWOLNIE ROZSZERZANE BĄDŹ ZWĘŻANE, PRZEZ USTAWIENIE SIĘ W POZYCJI NAGŁÓWKA I PRZECIĄgniĘCIE MYSZĄ. DODATKOWO PO KLIKNIĘCIU PRAWYM PRZYCISKIEM MYSZY W NAGŁÓWEK TABELI POJAWI SIĘ OKNO [USTAWIENIA UŻYTKOWNIKA](#). FUNKCJA TA DAJE MOŻLIWOŚĆ UKRYCIA ZBĘDNYCH PÓL.

POLA TABELI DOTYCZĄCEJ TRANSAKЦИИ:

LP	LICZBA PORZĄDKOWA KOLEJNEJ TRANSAKЦИИ
CZAS	DATA I CZAS ZAWARCIA TRANSAKЦИИ
NR RACHUNKU	NUMER RACHUNKU KLIENTA
NR ZLECENIA	NUMER ZLECENIA NADAWANY PRZEZ SYSTEM W MOMENCIE SKŁADANIA ZLECENIA
K > S	K – KUPNO, S – SPRZEDAŻ
KOD PAPIERU	KOD PAPIERU, KTÓREGO DOTYCZY TRANSAKCIJA

NAZWA PAPIERU	SKRÓCONA NAZWA PAPIERU
IŁOŚĆ	IŁOŚĆ PAPIERU UCZESTNICZĄCA W TRANSAKCJI
KURS	KURS PO JAKIM DOKONANO OPERACJI
PROWIZJA	KWOTA PROWIZJI
BRUTTO	WARTOŚĆ TRANSAKCJI BRUTTO, Z UWZGLĘDNIENIEM PROWIZJI
NETTO	WARTOŚĆ TRANSAKCJI NETTO
NR TRANSAKCJI	NUMER TRANSAKCJI

TABELĘ MOŻNA PRZEWIJAĆ, JAK RÓWNIEŻ MOŻNA ROZSZERZAĆ I ZWĘŻAĆ KOLUMNY TABLICY ROZCIĄGAJĄC KRAWĘDZIE W NAGŁÓWKU TABLICY. DODATKOWO PO KLIKNIĘCIU PRAWYM PRZYCISKIEM MYSZY W NAGŁÓWEK TABELI SIĘ OKNO [USTAWIENIA UŻYTKOWNIKA](#).

NA DOLE POD TABLICĄ ZNAJDUJĄ SIĘ WYLICZONE KWOTY UZYSKANE Z TYCH TRANSAKCJI, A MIANOWICIE – SUMA KUPNA, SUMA SPRZEDAŻY I SUMA PROWIZJI.

PO WYWOŁANIU FUNKCJI [ODŚWIEŻ](#) Z MENU [SIDOMA](#), PRZYWRACANY JEST POCZĄTKOWY EKRAŃ, NA KTÓRYM MOŻEMY ZMIENIĆ OKRES, ZA KTÓRY CHCEMY UZYSKAĆ LISTĘ TRANSAKCJI. FUNKCJA [DRUKUJ](#) Z MENU [SIDOMA](#) UMOŻLIWIA WYDRUKOWANIE TRANSAKCJI.

6.9. NALEŻNOŚCI-ZOBOWIĄZANIA

OPCJA UMOŻLIWIA WYŚWIETLENIE ZESTAWIENIA NALEŻNOŚCI, ZOBOWIĄZAŃ, ŚRODKÓW PIENIĘŻNYCH NA POSZCZEGÓLNE DNI ROZLICZENIA NA RACHUNKU ORAZ ZAWARTYCH TRANSAKCJE. W CELU URUCHOMIENIA FUNKCJI, NALEŻY WYWOŁAĆ Z MENU **RACHUNEK > NALEŻNOŚCI - ZOBOWIĄZANIA**.

NA EKRANIE POJAWI SIĘ NASTĘPUJĄCE OKNO:

Dzien rozl	Należności	Zobowiązania	Nal zob	Blokow inne	Stan got
05.06.2007	0.00	0.00	3 400.00	0.00	99 966 458.06
06.06.2007	0.00	0.00	0.00	0.00	99 966 458.06
07.06.2007	0.00	0.00	0.00	0.00	99 966 458.06
08.06.2007	0.00	0.00	0.00	0.00	99 966 458.06

Data rozl	Nr zlec.	Kier.	Odr.	Wart.trans.	+/- gotówka	+/- należności	- LNK	Nr trans.	Prowizja
24.05.2007	00000036281	K	N	110.00	0.00	-110.00	0.00	000000362811	10.00
25.05.2007	00000036325	K	P	739.90	-49.90	-590.00	-100.00	000000363250	139.90
25.05.2007	00000036325	S	N	2 300.00	0.00	2 300.00	0.00	000000363251	10.00

ILUSTRACJA: NALEŻNOŚCI ZOBOWIĄZANIA

CZĘŚĆ PIERWSZA: „NALEŻNOŚCI, ZOBOWIĄZANIA, ŚRODKI PIENIĘŻNE...”

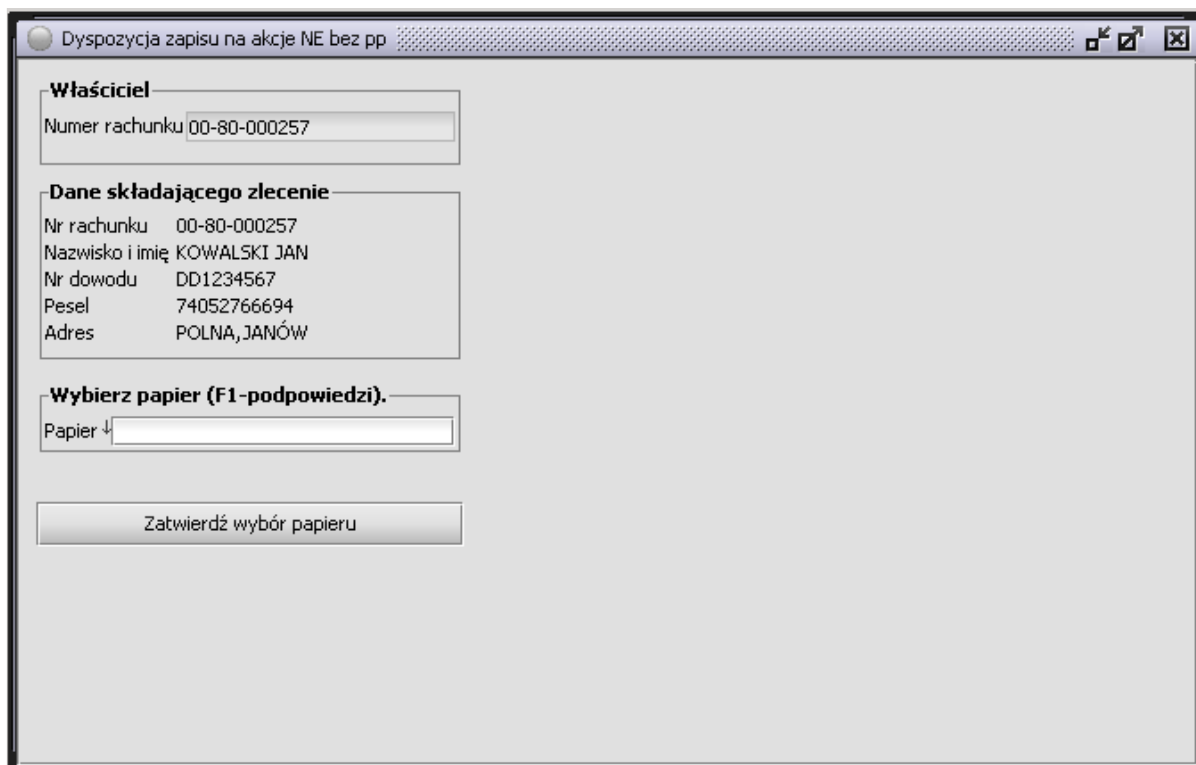
DZIEŃ ROZLICZENIA	SYTUACJA NA ŚRODKACH FINANSOWYCH W POSZCZEGÓLNYCH DNIACH ROZLICZENIOWYCH
NALEŻNOŚCI	NALEŻNOŚCI ZE ZREALIZOWANYCH TRANSAKCJI SPRZEDAŻY NA ZAKOŃCZENIE DNIA PO ROZLICZENIU SESJI
ZOBOWIĄZANIA	ZOBOWIĄZANIA Z TYTUŁU ZREALIZOWANYCH TRANSAKCJI NA ZAKOŃCZENIE DNIA PO ROZLICZENIU SESJI
NAL ZOB	BILANS KWOT NALEŻNOŚCI I ZOBOWIĄZAŃ NA ZAKOŃCZENIE DNIA PO ROZLICZENIU SESJI
BLOKOW INNE	NALEŻNOŚCI ZE ZREALIZOWANYCH SPRZEDAŻY ZABLOKOWANE Z TYTUŁU ZŁOŻONYCH A NIE ZREALIZOWANYCH ZLECEŃ KUPNA
STAN GOT	STAN ŚRODKÓW PIENIĘŻNYCH NA ZAKOŃCZENIE POSZCZEGÓLNYCH DNI PO ROZLICZENIU SESJI, UWZGLĘDNIAJĄCY POPRZEDNIE WARTOŚCI

CZĘŚĆ DRUGA: „TRANSAKCJE”

NR ZLEC	NUMER ZREALIZOWANEGO ZLECENIA
KOD PAP	KOD ISIN PAPIERU WARTOŚCIOWEGO BĘDĄCEGO PRZEDMIOTEM TRANSAKCJI
KIER	KIERUNEK TRANSAKCJI
ODR	INFORMACJA CZY TRANSAKCJA BYŁA REALIZOWANA Z ODROCZENIEM PŁATNOŚCI: N – NIE, P – TAK
WART. TRANS	WARTOŚĆ TRANSAKCJI (Z UWZGLĘDNIENIEM PROWIZJI)
+ / - GOTÓWKA	INFORMACJA O WYSOKOŚCI KWOTY ZABLOKOWANEJ / DOKSIĘGOWANEJ Z > NA GOTÓWKI DO DYSPOZYCJI
+ / - NALEŻNOŚCI	INFORMACJA O WYSOKOŚCI KWOTY ZABLOKOWANEJ / DOKSIĘGOWANEJ Z / NA NALEŻNOŚCI
- LNK	INFORMACJA O WYSOKOŚCI ŚRODKÓW ZABLOKOWANYCH Z USTALONEGO LIMITU ZADŁUŻENIA (TYLKO DLA ZLECEŃ KUPNA NA ODROCONĄ PŁATNOŚĆ) ZMIANA LIMITU NALEŻNOŚCI KLIENTA
NR TRANS	NUMER TRANSAKCJI DLA DANEGO ZLECENIA (NUMER WEWNĘTRZNY BIURA)
PROWIZJA	WYSOKOŚĆ PROWIZJI NALICZONEJ DLA DANEJ TRANSAKCJI > ZLECENIA

6.10. DYSPOZYCJA ZAPISU NA AKCJE NE BEZ PP

FUNKCJA TA UMOŻLIWIA SKŁADANIE DYSPOZYCJI ZAPISU NA AKCJE OFEROWANE W RAMACH PIERWSZEJ OFERTY PUBLICZNEJ. JEST PRZEZNACZONA DLA KLIENTÓW INTERNETOWYCH. PO WYPEŁNIENIU W CELU URUCHOMIENIA FUNKCJI, **NALEŻY Z MENU WYWOŁAĆ RACHUNEK > DYSPOZYCJA ZAPISU NA AKCJE NE BEZ PP. NA EKRANIE POJAWI SIĘ NASTĘPUJĄCE OKNO:**



Dyspozycja zapisu na akcje NE bez pp

Właściciel
Numer rachunku 00-80-000257

Dane składającego zlecenie
Nr rachunku 00-80-000257
Nazwisko i imię KOWALSKI JAN
Nr dowodu DD1234567
Pesel 74052766694
Adres POLNA, JANÓW

Wybierz papier (F1-podpowiedzi).
Papier ↓

Zatwierdź wybór papieru

ILUSTRACJA: DYSPOZYCJA ZAPISU NA AKCJE NE BEZ PP

W POLU NUMER RACHUNKU POJAWIA SIĘ NUMER RACHUNKU AKTYWNEGO. JEŚLI ZOSTANIE UAKTYWNIONY INNY RACHUNEK I WYWOŁANA FUNKCJA **ODŚWIEŻ**, WÓWCZAS W MIEJSCE RACHUNKU ZOSTANIE WPISANY NUMER RACHUNKU AKTYWNEGO. NA EKRANIE WYŚWIELĄ SIĘ RÓWNIEŻ DANE WŁAŚCICIELA RACHUNKU. NASTĘPNIE NALEŻY WPISAĆ PAPIER. PRZY WYPEŁNIANIU POLA MOŻNA SKORZYSTAĆ Z PODPOWIEDZI. PO USTAWIENIU SIĘ W POLU, KTÓRE MA ZOSTAĆ WYPEŁNIONE WYPEŁNIĆ NALEŻY WCISNAĆ KLAWISZ **F1**

Dyspozycja zapisu na akcje NE bez pp

Właściciel
Numer rachunku 00-80-000257

Dane składającego zlecenie
Nr rachunku 00-80-000257
Nazwisko i imię KOWALSKI JAN
Nr dowodu DD1234567
Pesel 74052766694
Adres POLNA, JANÓW

Wybierz papier (F1-podpowiedzi).
Papier ↓
PLBIOTN00029

Zatwierdź wybór papieru

ILUSTRACJA: DYSPOZYCJA ZAPISU NA AKCJE NE BEZ PP

ZOSTANIE WYŚWIETLONA LISTA, KTÓREJ NALEŻY WYBRAĆ PAPIER PRZEZ DWUKROTNE KLIKNIĘCIE W ODPOWIEDNIĄ POZYCJĘ WYŚWIETLONEJ LISTY. PO WYPEŁNIENIU POLA **PAPIER** NALEŻY KLIKNĄĆ PRZYCISK **ZATWIERDŹ WYBÓR PAPIERU**.

Właściciel
Numer rachunku 00-80-000257

Dane składającego zlecenie
Nr rachunku 00-80-000257
Nazwisko i imię KOWALSKI JAN
Nr dowodu DD1234567
Pesel 74052766694
Adres POLNA, JANÓW

Rachunek

Kod papieru	PLBIOTN00029
Nazwa skrócona	BIO
Posiadana gotówka	1 658 995.98
Cena papieru	1.00
Ilość minimalna	1
Ilość maksymalna	10 000

Wybierz papier (F1-podpowiedzi).
Papier PLBIOTN00029

Liczba zamawianych akcji ne: 11
Kwota do pobrania z rachunku: 11.00

Zatwierdź wybór papieru

Przelicz
OK

LUSTRACJA: DYSPOZYCJA ZAPISU NA AKCJE NE BEZ PP

WCIŚNIĘCIE POWODUJE ZATWIERDZENIE PAPIERU I PRZEJŚCIE DO ETAPU, W KTÓRYM NALEŻY WPISAĆ NA ILE AKCJI CHCEMY ZŁOŻYĆ ZAMÓWIENIE. NA EKRANIE WIDOCZNY JEST KOD PAPIERU, JEGO SKRÓCONA NAZWA, ORAZ POSIADANA GOTÓWKA, A TAKŻE CENA PAPIERU. W PRZYPADKU, KIEDY CENA TA JEST MNIEJSZA BĄDŹ RÓWNA ZERO, POJAWIA SIĘ MIEJSCE NA WPISANIE CENY.

NA PODSTAWIE WPISANEJ ILOŚCI ORAZ CENY, W POLU 'KWOTA DO POBRANIA Z RACHUNKU:' LICZONA JEST W WARTOŚĆ ZLECENIA. JEST ONA AUTOMATYCZNIE ODŚWIEŻANA PO WYJŚCIU Z POLA:

2.2.1 W PRZYPADKU CENY USTALONEJ – Z POLA 'LICZBA ZAMAWIANYCH AKCJI NE:'

W PRZYPADKU NIEUSTALONEJ CENY – Z POLA 'CENA PAPIERU'.

NA EKRANIE DOSTĘPNY JEST PRZYCISK **OK**. WCIŚNIĘCIE POWODUJE ZATWIERDZENIE PARAMETRÓW ZLECENIA I PRZEJŚCIE DO ETAPU Z AKCEPTACJĄ DEKLARACJI, KTÓRA JEST AUTOMATYCZNIE WCZYTYWANA Z PLIKU ZNAJDUJĄCEGO SIĘ NA SERWERZE. JEST TO DOKŁADNIE TAKI SAM MECHANIZM, JAK W FUNKCJI **ZAMÓWIENIA NA AKCJE NE**.

nierezydent ', 'Rezydent:', 'Osoba fizyczna - seria i numer dowodu osobistego lub paszportu i numer PESEL', 'Osoba prawna - numer KRS, numer REGON, (lub inny numer identyfikacyjny) DD1234567, 74052766694', 'Nierezydent:', 'Osoba fizyczna - seria i numer paszportu / Osoba prawna - numer właściwego rejestru dla kraju zarejestrowania:', '.....', 'Typ zapisu: podstawowy dodatkowy zapis w oparciu o zaproszenie Zarządu ', and a button at the bottom labeled 'Akceptuję powyższe warunki'."/>

ILUSTRACJA: TREŚĆ DYSPOZYCJI ZAPISU NA AKCJE NE BEZ PP

NA EKRANIE DOSTĘPNY JEST PRZYCISK **AKCEPTUJĘ POWYŻSZE WARUNKI**. WCIŚNIĘCIE POWODUJE ZŁOŻENIE ZLECENIA. JEŚLI WSZYSTKO WYKONANE ZOSTAŁO POPRAWNIE ZOBACZYMY KOMUNIKAT: **'ZLECENIE ZOSTAŁO PRZYJĘTE'**.

Gdy zlecenie zostało przyjęte, zostanie automatycznie otwarte okno zleceń, w którym możemy śledzić stan jego realizacji.

6.11. ZAMÓWIENIE NA AKCJE NE

FUNKCJA TA UMOŻLIWIA SKŁADANIE ZAMÓWIEŃ NA DODATKOWE EMISJE AKCJI JUŻ NOTOWANYCH, CZYLI NA TAK ZWANE EMISJE Z PRAWEM POBORU. W CELU URUCHOMIENIA FUNKCJI, NALEŻY Z MENU WYWOŁAĆ **RACHUNEK > ZAMÓWIENIE NA AKCJE NE**. NA EKRANIE POJAWI SIĘ NASTĘPUJĄCE OKNO:

Zamówienie na akcje NE

Właściciel
Numer rachunku 00-80-000257

Dane składającego zlecenie
Nr rachunku 00-80-000257
Nazwisko i imię KOWALSKI JAN
Nr dowodu DD1234567
Pesel 74052766694
Adres POLNA, JANÓW

Wybierz termin i papier (F1-podpowiedzi)
Termin (1 lub 2) ↓ 1
Kod prawa poboru ↓

Zatwierdź wybór pp

LUSTRACJA: ZAMÓWIENIE NA AKCJE NE

W POLU NUMER RACHUNKU POJAWIA SIĘ NUMER RACHUNKU AKTYWNEGO. NA EKRANIE WYŚWIETLĄ SIĘ RÓWNIEŻ DANE WŁAŚCICIELA RACHUNKU. NALEŻY NATOMIAST WPISAĆ TERMIN I PAPIER. PRZY WYPEŁNIANIU TYCH PÓL MOŻNA SKORZYSTAĆ Z PODPOWIEDZI. PO USTAWIENIU SIĘ W POLU, KTÓRE CHCEMY WYPEŁNIĆ NALEŻY WCISNĄĆ KLAWISZ **F1**.

Zamówienie na akcje NE

Właściciel
 Numer rachunku 00-80-000257

Dane składającego zlecenie
 Nr rachunku 00-80-000257
 Nazwisko i imię KOWALSKI JAN
 Nr dowodu DD1234567
 Pesel 74052766694
 Adres POLNA, JANÓW

Wybierz termin i papier (F1-podpowiedzi)
 Termin (1 lub 2) ↓ 1
 Kod prawa poboru ↓

	Kod	Nazwa
Zatwierdź	AA0000052521	NOWA
	MN1234567890	MN

ILUSTRACJA: ZAMÓWIENIE NA AKCJE NE

ZOSTANIE WYŚWIETLONA LISTA, Z KTÓREJ NALEŻY WYBIERAĆ PAPIER I TERMIN PRZEZ DWUKROTNE KLIKNIĘCIE W ODPOWIEDNIĄ POZYCJĘ WYŚWIETLONEJ LISTY. PO WYPEŁNIENIU POLA **TERMIN**, JAK TEŻ POLA **KOD PRAWA POBORU**. NALEŻY KLIKNĄĆ W PRZYCIISK **ZATWIERDŹ WYBÓR PP**.

Zamówienie na akcje NE

Właściciel

Numer rachunku 00-80-000257

Dane składającego zlecenie

Nr rachunku 00-80-000257
Nazwisko i imię KOWALSKI JAN
Nr dowodu DD1234567
Pesel 74052766694
Adres POLNA, JANÓW

Wybierz termin i papier (F1-podpowiedzi)

Termin (1 lub 2) ↓ 1
Kod prawa poboru ↓ AA0000052521

Zatwierdź wybór pp

Blokowanie wg. FIFO

Ilość	Data	Kurs

Prawa poboru

Kod prawa poboru AA0000052521
Termin zapisu 1
Cena emisyjna akcji ne 30.00
Ilość akcji nowej emisji 1 na 4.00000000 pr. poboru

Rachunek

Posiadana gotówka 1 655 073.75
Posiadane prawa poboru 1 000
Max. ilość pp do blokady 1 000
Max. ilość akcji ne do objęcia 250.00

Liczba zamawianych akcji ne:

Liczba blokowanych pp:

Kwota do pobrania z rachunku:

ILUSTRACJA: ZAMÓWIENIE NA AKCJE NE

POKAZĘ SIĘ EKRAŃ Z DANYMI DOTYCZĄCYMI ZAMAWIANEGO PAPIERU, JAK TEŻ STANU RACHUNKU WŁAŚCICIELA. PONADTO WYŚWIETLONA ZOSTAJE WYLICZONA MAKSYMALNA LICZBA AKCJI NOWEJ EMISJI, JAKĄ MOŻNA ZAMÓWIĆ. POLE TO MOŻNA ZMIENIĆ I NASTĘPNIE KLIKNĄĆ PRZYCISK **PRZELICZ**. NA EKRAŃE ZOSTANĄ WYŚWIETLONE WIELKOŚCI PO PRZELICZENIU. OPERACJĘ PRZELICZENIA MOŻNA POWTÓRZYĆ.

JEŚLI PRZYJMOWANE DANE SĄ PRAWIDŁOWE NALEŻY KLIKNĄĆ PRZYCISK **OK**.

Zamówienie na akcje NE

Właściciel
Numer rachunku 00-80-000257

Dane składającego zlecenie
Nr rachunku 00-80-000257
Nazwisko i imię KOWALSKI JAN
Nr dowodu DD1234567
Pesel 74052766694
Adres POLNA, JANÓW

Wybierz termin i papier (F1-podpowiedzi)
Termin (1 lub 2) ↓ 1
Kod prawa poboru ↓ AA0000052521

Zatwierdź wybór pp

Blokowanie wg. FIFO

Ilość	Data	Kurs
-------	------	------

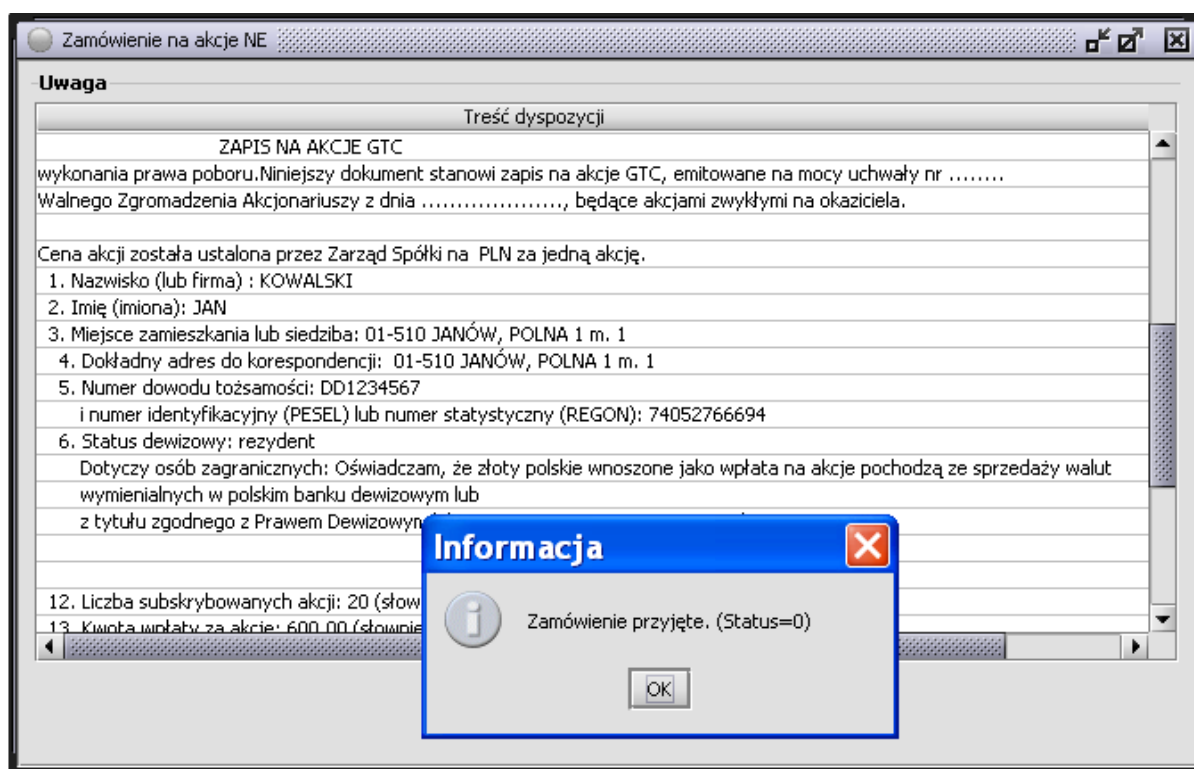
Prawa poboru
Kod prawa poboru AA0000052521
Termin zapisu 1
Cena emisyjna akcji ne 30.00
Ilość akcji nowej emisji 1 na 4.00000000 pr. poboru

Rachunek
Posiadana gotówka 1 655 073.75
Posiadane prawa poboru 1 000
Max. ilość pp do blokady 1 000
Max. ilość akcji ne do objęcia 250.00

Liczba zamawianych akcji ne:
Liczba blokowanych pp:
Kwota do pobrania z rachunku:

ILUSTRACJA: ZAMÓWIENIE NA AKCJE NE

ZGŁOSZONE ZAMÓWIENIE NALEŻY ZAPISAĆ DO BAZY DANYCH WSKAZUJĄC PRZYCISK **OK**.



ILUSTRACJA: PRZYJĘCIE ZAMÓWIENIA

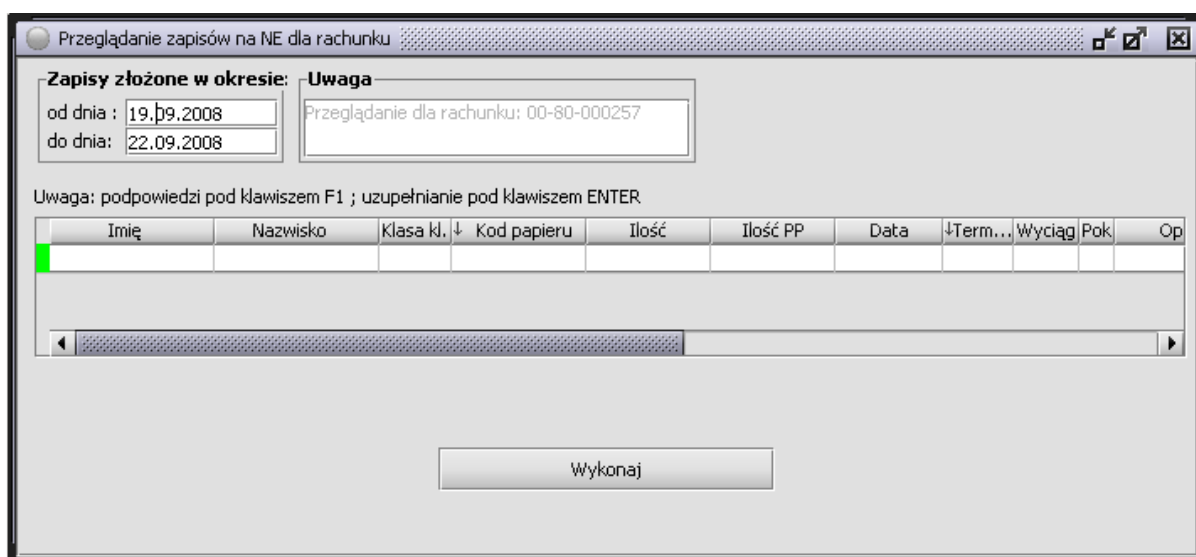
PO KLIKNIĘCIU W PRZYCIŚK **AKCEPTUJĘ POWYŻSZE WARUNKI** POKAŻE SIĘ NA EKRANIE KOMUNIKAT O PRZYJĘCIU ZAMÓWIENIA. MOŻNA TERAZ SKŁADAĆ NASTĘPNE ZAMÓWIENIE.

WYWOŁANIE FUNKCJI **DRUKUJ** URUCHAMIA PRZEGLĄDARKĘ Z PRZYGOTOWANYM WYDRUKIEM ZAMÓWIENIA NA AKCJE NOWEJ EMISJI, SKĄD MOŻNA ZAMÓWIENIE WYDRUKOWAĆ.

WYWOŁANIE FUNKCJI **ODŚWIEŻ** PRZYWOŁUJE EKRAN POCZĄTKOWY.

6.12. PRZEGLĄDANIE ZAPISÓW NE DLA RACHUNKU

FUNKCJA **PRZEGLĄDANIE ZAPISÓW NA NE DLA RACHUNKU** UMOŻLIWIA PRZEGLĄDANIE ZAPISÓW NA NOWE EMISJE DLA DANEGO RACHUNKU. FUNKCJĘ TĘ WYWOŁUJEMY POPRZEZ MENU **RACHUNEK > PRZEGLĄDANIE ZAPISÓW NA NE DLA RACHUNKU**. NA EKRANIE POJAWI SIĘ NASTĘPUJĄCE OKNO:



ILUSTRACJA: PRZEGLĄDANIE ZAPISÓW NA NE DLA RACHUNKU

POLA TABLICY:

IMIĘ	IMIĘ KLIENTA
NAZWISKO	NAZWISKO KLIENTA
KLASA KL.	KLASA KLIENTA: W – WŁAŚCICIEL, P -PEŁNOMOCNIK
KOD PAPIERU	KOD PAPIERU
ILOŚĆ	LICZBA ZAMAWIANYCH AKCJI NOWEJ EMISJI
ILOŚĆ PP	LICZBA BLOKOWANYCH NA RACHUNKU PRAW POBORU W ZWIĄZKU ZE SKŁADANYM ZAPISEM
DATA	DATA ZŁOŻENIA ZAPISU
TERMIN	TERMIN WYKONANIA PRAWA POBORU (SKŁADANIA ZAPISU): 1 – PIERWSZY TERMIN, 2 – DRUGI TERMIN
WYCIĄG	NA WYCIĄGU MOGĄ ZNALEŻĆ SIĘ OZNACZENIA: N, T, Z, A. N – ZŁOŻENIE ZAMÓWIENIA NA AKCJE NE, Z – OTWARCIE PRAWA DO NE, T – ZAMKNIĘTE WYCIĄGIEM, A – ANULOWANIE ZAMÓWIENIA ,
POK	NUMER POK

OPERATOR	WYPEŁNIONE WPISEM „INTERNET” OZNACZAJĄCYM SKŁADANIE DYSPOZYCJI PRZEZ INTERNET, BĄDŹ LOGINEM PRACOWNIKA, JEŻELI DYSPOZYCJA SKŁADANA BYŁA OSOBIŚCIE / TELEFONICZNIE
STAN	DOMYŚLNIE WARTOŚĆ „0” OZNACZAJĄCA ZAREJESTROWANY ZAPIS
ANULOWANE	W PRZYPADKU ANULOWANIA ZAPISU, POJAWIA SIĘ WYPEŁNIENIE ILOŚCIĄ AKCJI NOWEJ EMISJI, JAKĄ OBEJMOWAŁ ODWOŁYWANY ZAPIS
BIURO	BRAK WYPEŁNIENIA NA ETAPIE SKŁADANIA I PRZETWARZANIA DYSPOZYCJI
NR DOK	NUMER DOKUMENTU
CENA	CENA JEDNOSTKOWA AKCJI NOWEJ EMISJI

Przeglądanie zapisów na NE dla rachunku										
Wyszukane zapisy na NE										
Nazwa klienta	Nr rachunku	Klasa kl.	Kod papieru	Ilość	Ilość PP	Data	Termin	Wyciąg	Pok	Op
JAN KOWALSKI	00-80-000257	W	PNOWAEMIS...	75	300	23.09.2008	1	N		internet
JAN KOWALSKI	00-80-000257	W	PNOWAEMIS...	0	0	23.09.2008	1	N		internet

LUSTRACJA: PRZEGLĄDANIE ZAPISÓW NA NE DLA RACHUNKU

7. MENU OKNA

PO WYBRANIU Z MENU FUNKCJI OKNA OTRZYMUJEMY LISTĘ WSZYSTKICH OTWARTYCH OKIEN. WSKAZANIE NA LIŚCIE WYBRANEGO OKNA, POWODUJE PRZYWOŁANIE (UAKTYWNIENIE) TEGO WŁAŚNIE OKNA. WSKAZANIE NA FUNKCJĘ **ZAMKNIJ**, POWODUJE ZAMKNIĘCIE OKNA, KTÓRE BYŁO AKTYWNE.